

TYT 2.DENEME SINAVI SÖZEL SORULARI

TÜRKÇE

1. İnsanları en kolay bir araya getiren şeylerden birinin toplumca yaşanan ortak travmalar ve olaylar olduğunu düşünüyorum. “Sarıyaz”ı da yazarken belli bir çatının altında birbirine değen ve değerken bir yanıyla da bağımsız seyreden hikâyeler bir arada olsun istedim.

Bu parçada altı çizili sözle asıl anlatılmak istenen aşağıdakilerden hangisidir?

- A) Ortak kesişim noktaları olan
B) Aynı çizgide seyreden
C) Belirli bir bakış açısına sahip
D) Aynı değer yargılarını benimseyen
E) Belirgin bir üslubu olan
2. Akıllı telefon kullanımına yönelik (dair) kişisel beyanlar (hitaplar), insanların sergilediği (ortaya koyduğu) gerçek kullanım davranışlarıyla ne kadar bağdaşıyor (örtüşüyor)? Diğer bir ifadeyle gerçek hayatta telefonlarımızı zannettiğimiz (sandığımız) şekilde mi kullanıyoruz?
- Bu parçada numaralanmış sözlerden hangisinin anlamı parantez () içinde verilen açıklamayla uyuşmamaktadır?**

- A) I B) II C) III D) IV E) V

3. Aşağıdaki yargılardan hangisi kişisel düşünce içermektedir?

- A) Dağcılık, dağlarda yürüyüş ve kamp kurmanın yanı sıra tırmanma sporunu da kapsayan bir doğa sporudur.
- B) Dağcılığın uluslararası bir spor hâline gelmesi, 1931 yılında, merkezi Cenevre’de olan Uluslararası Dağcılar Birliği’nin kurulmasıyla gerçekleşmiştir.
- C) Kaya tırmanışında, kol ve bacak kasları başta olmak üzere, vücudun hemen hemen bütün kasları çalışırken kayaya yaklaşılacak pozisyonlar ise karın kaslarına fayda sağlar.
- D) Dağcılık yapmak isteyen kişilerin muhakkak üst seviyede disipline ve kendi sorumluluk bilincine sahip olması gerekmektedir.
- E) Uzun duvar tırmanışı, kaya tırmanma tekniklerini ve emniyet malzemelerini kullanarak bir ip boyundan daha yüksek olan kaya üzerinde yapılan tırmanış şeklidir.

4. Alberto Manguel’in “Okumanın Tarihi” kitabını çok büyük bir keyifle okumuştum. Kitaba ait ne varsa olabildiğince yer vermiş kitabında Manguel. Ancak Doğu’da çok örnek yoktu kitapta. Ben de Manguel’den esinlenerek Doğu’da da bizden de örneklere yer verdiğim notlarımı bir araya getireyim dedim.

Bu cümledeki altı çizili sözü anlamca karşılayabilecek bir kullanım aşağıdakilerin hangisinde vardır?

- A) Bu duygusal atmosferden öylesine etkilenmiştik ki hepimiz zihnimizi kurcalayan küçük gündelik sorunları bir anda geride bırakıvermiştik.
- B) Şiirlerim sadece gerçek hayatın değil; hayal kırıklıklarımın, umutlarımın, içimdeki dünyanın, duygularımın, hatta bazen anlık “sebepsiz” tek bir duygunun yansımasıdır.
- C) Büyük mucitlerden ilham alarak yeni buluşlar ortaya koymak, tarih boyunca hep daha büyük gelişmelerin önünü açmıştır.
- D) Ben parmağımla gökyüzünü işaret ediyor, ona dikkat çekmek istiyorum. Fakat bazıları gökyüzüne değil parmağıma bakmayı tercih ediyor.
- E) İş, sıra dışı şeyler yaşamakta değil, ne yaşıyorsan onu hissederek hayatı bir peri masalı gibi yaşayabilmektedir.

5. I. Günümüzde çocukların başarılarını ölçmeye yönelik sınavlar ya da üniversiteye giriş süreci yüzünden ev işleri, pek çok çocuğun yapılacaklar listesinden çıktı.
- II. Minnesota Üniversitesi profesörlerinden Marty Rossmann tarafından yapılan araştırmaya göre, çocuklardan erken yaşlarda ev işleri yapmalarını istemek onların beceri, sorumluluk ve öz güven duygularını kalıcı bir şekilde geliştirmelerini sağlıyor.

Yukarıda verilen II numaralı cümleyle ilgili olarak aşağıdakilerden hangisi söylenebilir?

- A) I. cümlede ifade edilen yargıyı örneklendirici bir niteliğe sahiptir.
- B) I. cümlede söz edilen durumun nedenleri açıklanmaktadır.
- C) I. cümlede dile getirilen olguya dair açıklama içermektedir.
- D) I. cümlede ortaya konan olgunun olumsuz bir sonuç yaratacağını göstermektedir.
- E) I. cümlede öne sürülen görüşü bilimsel olarak desteklemektedir.
6. (I) Annem coğrafya öğretmeni olduğu için bizim evde hep haritalar, atlaslar, pusulalar, küreler olurdu. (II) Bense bu tür objeleri güzel bulurdum ama kullanmayı beceremezdim. (III) Yol bulabilen insanlardan da olmadığım için bilmediğim şehirlerde hep sezgilerime uyup canım nereye isterse oraya gitmeyi tercih ettim. (IV) Bu nedenle sosyo-psikolojik coğrafya profesörü Alaistair Bonnett'in *Harita Dışı* adlı kitabını çok sevdim. (V) Benzersiz bir gezi rehberi diye tarif edebileceğim kitapta, lüks tatil beldelerinin ya da kalabalık şehirlerin aksine gözümüzün önünde bile olsalar dikkatimizden kaçacak sıra dışı yerler anlatılmış.

Bu parçada numaralanmış cümlelerin hangilerinde neden-sonuç ilişkisine yer verilmiştir?

- A) I ve III B) II ve III C) II ve IV
- D) IV ve V E) I ve V
7. Bu büyüleyici kitap, bir ülkede bitip tükenmeyen merhamet, ıstırap ve umudun resim gibi dokunmuş hâlidir.

Bu cümlenin yüklemde aşağıdakilerden hangisi yoktur?

- A) Edat B) Sıfat-fiil C) Bağlaç
- D) Zamir E) Zarf-fiil

8. Aşağıdaki cümlelerin hangisinde altı çizili sözcükte birden fazla ses olayı vardır?

- A) Odasına girince çamurlu çizmelerini çektirdi.
- B) Müthiş bir korkuyla titremeye başladı.
- C) Lambanın ışığı altında yüzü olduğundan daha uzun görünüyordu.
- D) Yerinden kalktı ve kalkarken iskemleyi devirdi.
- E) Bütün bunların gülünç olduğunu kendisi de biliyordu.

9. Yeni bir araştırma, çocuklara kitap okunmasının anlama becerilerini artırdığını; streslerini azalttığını ve bu sayede farklı içeriklere daha fazla maruz kaldıklarını ortaya çıkardı.

Bu cümledeki ögelerin doğru sıralanışı, aşağıdakilerin hangisinde verilmiştir?

- A) Belirtili nesne - zarf tümleci - özne - yüklem
- B) Özne - belirtili nesne - yüklem
- C) Özne - yer tamlayıcısı - belirtili nesne - yüklem
- D) Belirtisiz nesne - yer tamlayıcısı - yüklem
- E) Özne - zarf tümleci - belirtili nesne - yüklem

10. Öğrenmesi gerekli biliyorum. Tüm insanların dürüst ve adil olmadığını. Fakat şunu da öğret ona: Her alçağa karşı bir kahraman, her bencil politikacıya karşı kendini adamış bir lider vardır.

Bu parçada numaralanmış sözcüklerin hangisi, "iyelik eki" almıştır?

- A) I B) II C) III D) IV E) V

11. Yeni rejim, her şeyi ile "yeni insan"ı yaratmaya ça-
I
lıymış ve bu hızlı değişim, resim sanatı ile birlikte
II III
her alanda kendini göstermiştir. Cumhuriyet'in
IV
öngördüğü halkçı ilkeler çerçevesinde ilerlemeyi,
V
kurumlaşmayı olanaklı kılacak bütün imkânlar se-
ferber edilmiştir.

Bu parçada numaralanmış sözcüklerden hangisi sıfat değildir?

- A) I B) II C) III D) IV E) V

12. (I) Madenci konuşturuyor onu. (II) Gerçi konuş-
turmak için bir şey yaptığı yok. (III) Ama genç adamın
varlığında anlaşılmaz bir şey var. (IV) Havadan
sudan konuşurlarken hatırlamak istemediği anlar
kelimelere dönüşüp boğazından fışkırıyor. (V) Ke-
limelerin selini durduramıyor.

Bu parçadaki numaralanmış cümlelerle ilgili
aşağıdakilerden hangisi söylenemez?

- A) I. cümlede türemiş yapı bir eylem vardır.
B) II. cümlede zamir türünde sözcüğe yer verilmiş-
tir.
C) III. cümlede sıfat tamlaması bulunmaktadır.
D) IV. cümlede her türden eylemsiyeye yer verilmiştir.
E) V. cümlede basit yapı eylem vardır.

13. İhtiyar ertesini sabah, güneş doğmadan, bir gün o
I
hayalini kurduğu kılıç balığını yakalayacağına olan
II
inancıyla tekrar denize açıldı ve okyanusun bere-
III
ketli olduğunu umduğunu bir köşesinin yolunu tuttu.
IV

Bu parçada numaralanmış sözcüklerin türü aşağı-
dakilerin hangisinde sırasıyla doğru olarak
verilmiştir?

	I	II	III	IV
A)	Sıfat	İsim	Zarf	Sıfat
B)	Edat	Sıfat	Zarf	Fiil
C)	Sıfat	Sıfat	İsim	Edat
D)	İsim	Zamir	Sıfat	Fiil
E)	Zarf	İsim	Sıfat	Zarf

14. (I) Bilim insanları, görünüşe göre fizikteki en bilinmez sınırlardan birini yöneten ve beklenmedik biçimde basit olan bir formül keşfetti. (II) Bir su damlacığının, patlamadan önce ne kadar büyük bir elektrik alanına dayanabileceğini belirlediler. (III) Fizikçiler, bu sonsuz küçüklükteki olgu üzerinde onlarca yıldır çalışma yürütüyordu. (IV) Ancak, genel fikri hayal etmek her ne kadar kolay olsa da, bu gibi elektrikli patlamaların temelini oluşturan matematiksel ilişkileri anlamak hiç de kolay değildi. (V) Bundan böyle pek çok alanda yenilikler, insanlığın hizmetine sunulabilecek.

Bu parçada numaralanmış cümlelerin hangisinde eylemsiye yer verilmemiştir?

- A) I B) II C) III D) IV E) V

15. Aşağıdaki cümlelerin hangisinde altı çizili sözcük hem yapım hem çekim eki almıştır?

- A) Geçen yüzyılın başındaki uzun yazların güneşleri salt huzur ve bolluk vaat ediyordu.
- B) O cumartesi ikindisinin, muhteşem bir ikindi olduğunu büyük bir güvenle iddia edebilirim.
- C) Tarlanın karşı ucundan yükselen heyecanlı çılgınlıklardan, haykırışlardan anlaşıldığı üzere, çocuk oyunları orada sürmekteydi.
- D) Bir meşe kümesinin altına yerleştirilmiş olan uzun piknik masasının üzeri akla gelebilecek her türlü yiyeceklerle doluydu.
- E) Bütün bu kalabalığın uzağında bir genç kız, yere serdiği ince kilimin üzerinde elindeki tıgla dalgın dalgın bir şeyler örmekteydi.

16. Aşağıdaki cümlelerin hangisinde sayıların yazımıyla ilgili bir yanlışlık yapılmıştır?

- A) Onunla saat yediye çeyrek kala Konak Meydanı'nda buluşacaktık.
- B) Genç takımında oynayan tüm oyunculara beşer tane forma verilmişti.
- C) Diyetin 5. gününde dayanamayıp gizlice çikolata yemişti.
- D) III. Selim, besteleriyle Türk müziğine büyük katkıları olan bir padişahdır.
- E) Beş taş, çocukluğumuzun en keyifli oyunlarından biriydi.

17. Ağırlıklı olarak romanları ile tanınan Selim İleri, tiyatro oyunları da kaleme alır. Osmanlı'da ilk ka-

I

II

dın ressamlarından olan Mihri Müşfik'in (1886-1954) hayatından hareketle şekillenen *Mihri Müşfik: Ölü Bir Kelebek*, yazarın üç oyunundan biridir. Selim İleri, ressamdaki gelenekli zihniyete aykırı

III

karakter özelliklerini oyunun da öne çıkarır. Mihri

IV

Hanım'ın İstanbul Moda'da başlayıp Roma-Paris-

V

İstanbul yıllarından sonra Amerika son bulan hayat hikâyesi üzerine kurulu metin, Bertolt Brecht'in "epik tiyatro" anlayışından izler taşır.

Bu parçada altı çizili sözcüklerin hangisinde yazım yanlışı yapılmıştır?

- A) I B) II C) III D) IV E) V

18. Olay üst üste birkaç kez yinelenmeseydi () uzandıgım her tabak önüme sürülmeseydi alınmayacaktım. Selime bana ()

() Böyledir babam.

() Ne gibi ()

Bu parçada parantezle () belirtilen yerlere, aşağıdaki noktalama işaretlerinden hangisi sırasıyla getirilmelidir?

- A) (;) (,) (—) (—) (?)
B) (,) (:) (-) (-) (...)
C) (,) (:) (—) (—) (?)
D) (;) (:) (-) (-) (?)
E) (,) (:) (—) (—) (...)

19. Kitapları iki kümeye ayırıyorum () Günün kitapları () tüm zamanın kitapları ()

Bu parçada boş bırakılan yerlere, sırasıyla hangi noktalama işaretleri getirilmelidir?

- A) (;) (:) (...)
B) (;) (,) (.)
C) (;) (,) (...)
D) (;) (,) (...)
E) (;) (,) (.)

20. Beşparmak Dağı'nın zeytin yüklü tepeliklerle iş-lemeli yeşil eteklerinin Menderes'e yayılmaya başladığı sınır üzerinde, yakut damlı köylerin en şirini Sakallı köyüdür. Köyün yaslandığı sırtlar, teras hâlindeki kayalıkları, yaşlanmış zeytin ve incir ağaçları, yayılan sürüleriyle, şafak vakti, klasik İtalyan ressamlarının tablolarındaki fon kadar şairane görünür. Bu sırtlardan aşağı inmeden köyün gerisinde yükselen Bohçanı Kapgel Tepesi'nde, şu mayıs sabahı, bülbüllerin şakıdığı çamlardan birinin dibine bir an ilişelim. Size kuşbakışı bazı şeyler anlatmam gerek: Bohçanı Kapgel Tepesi, Sakallı köyü delikanlılarının, gönül verdikleri kızları çağır-dıkları yerdir.

Bu parçanın anlatımıyla ilgili aşağıdakilerden hangisi söylenemez?

- A) Örnekleme başvurulmuştur.
- B) Birinci kişili anlatım kullanılmıştır.
- C) Betimleyici ögeler ağırlıktadır.
- D) Benzetme yapılmıştır.
- E) Karşılaştırmadan yararlanılmıştır.

21. I. Üstelik fosil yakıt kullanımının olumsuz etkile-ri sebebiyle, gezegenimizde ortam sıcaklıkları yükselmekte, buzullar erimekte ve doğal felaketler meydana gelmektedir.
- II. Tüm bu olumsuzluklara karşı, canlıların yaşamlarını tehdit etmeyen, temiz, güvenilir ve sürdürülebilir nitelikteki yenilenebilir enerjiler, insanlığın geleceği için büyük önem taşımaktadır.
- III. Bu ihtiyacı karşılamada kullanılan fosil yakıt kaynakları ise hızla tükenmektedir.
- IV. Türkiye'de ve dünyada enerji ihtiyacı sürekli olarak artmaktadır.
- V. Ayrıca, toprak, su ve hava kirliliğinin yol açtığı olumsuz etkilerden dolayı insan, hayvan ve bitkiler büyük zarar görmektedir.

Numaralanmış cümleler anlamlı bir bütün oluşturacak şekilde sıralandığında aşağıdakilerden hangisi sondan ikinci cümle olur?

- A) I
- B) II
- C) III
- D) IV
- E) V

22. (I) Alzheimer hastalarında düzenli egzersiz; tüm bireylerde olduğu gibi, kalp damar sistemi ve bağışıklık sisteminde gelişme sağlarken kas gücü ve dayanıklılığında da artmaya hizmet eder. (II) Hangi evrede olursa olsun Alzheimer hastalarında uygulanan egzersizin, düşme ve buna bağlı kırıkları azalttığı da gösterilmiştir. (III) Hasta kendini yorgun hissettiği takdirde ya da herhangi bir ağrısı olduğu durumda aktivitenin durdurulması ve bir doktora başvurulması gerekir. (IV) Düzenli egzersiz programları bu hastalığa ait bulgulardan bazılarına da yararlıdır. (V) Yapılan tıbbi çalışmalar; egzersiz yapan Alzheimer hastalarında depresyon ve davranışsal problemlerin daha az görüldüğünü, hafıza ve sosyal becerilerde gelişme olduğunu göstermiştir.

Bu parçadaki numaralanmış cümlelerden hangisi düşüncenin akışını bozmaktadır?

- A) I B) II C) III D) IV E) V

23. - - - Nitekim tür gözeterek yazmak da metnin "özgünlüğünü ve özgürlüğünü" engeller. Metni önemli yapan unsur türü değil, taşıdığı estetik değerdir. Bu nedenle temel meselesi edebiyat olan yazar, yazmadan evvel tür konusunda bir karara varmaz. Nitelikli eserler de ancak tür kısıtlaması yapılmadığı ve edebiyattan bir beklenti içine girilmediği durumlarda ortaya çıkabilir.

Bu parçanın başına düşüncenin akışına göre aşağıdakilerden hangisi getirilmelidir?

- A) Yazar, türler arasında hiyerarşi kurmanın doğru olmadığını düşünse de şiirden daha üstün anlatı olmadığını söyleyerek şiiri, diğer türlerden ayrı bir yere koyar.
- B) Yazara göre eleştirmenin görevi, sahip olduğu sınırsız yorum özgürlüğü ile yazarın yarattığı kurgu içinde var olan düğümleri çözerek eseri açıklamaktır.
- C) Türler arası ayrımın giderek silikleştiğini düşünen yazar, kendisinin de yazdıklarını bir tür altında tanımlamaktan uzaklaştığını ifade eder.
- D) Okurda istenilen etkiyi yaratabilmek açısından metnin türüne uygun bir dil ve üslup kullanımı çok önemlidir.
- E) Yazar, edebî türleri bir aileye benzettiği yazısında romanı; ailenin ciddi, ne yaptığını bilen çocuğu olarak nitelendirir.

24. (I) Ukrayna'nın kuzeyinde, Kiev oblastında terk edilmiş Pripyat şehri, 1970'de Çernobil Nükleer Santrali çalışanları için kurulmuş, 1986'daki reaktör kazasının ardından da boşaltılmış. (II) Buraya artık sadece özel koruyucu kıyafetlerle girilebiliyor. (III) Ve şehri dolaştığınızda bölgenin insanda yarattığı ilk duygu, zamanın âdeta donmuşluğu... (IV) Açık bir pencerenin önündeki masanın üzerindeki not defteri, bir oyun parkındaki paslı dönme dolap ya da bir çocuk odasındaki oyuncak bebekler ilk gün bırakıldıkları hâlde öylece duruyor. (V) Haritadan silinen Pripyat'la ilgili bir kitap yazan Mary Mycio, "Görünüşe göre radyasyon vahşi yaşam için son derece gerekli ve faydalı." diyor. (VI) Eh, bu acı ironi pek de yersiz sayılmaz çünkü modern bir şehir olarak inşa edilen Pripyat, bugün hızla vahşileşmiş durumda ve en az 1000 yıl daha vahşileşmeye devam edecek.

Bu parça iki paragrafa ayrılmak istense ikinci paragraf numaralanmış cümlelerin hangisiyle başlar?

- A) II B) III C) IV D) V E) VI

25 ve 26. soruları bu parçaya göre
cevaplayınız.

Ahmet Hamdi Tanpınar; modern Türk edebiyatını derinden etkilemiş, hem Doğu düşüncesini hem de Batılı düşünceyi yakından tanımış, her ikisinin ortaya koyduğu kültürel birikimden nasibini fazlasıyla almış nevi şahsına münhasır bir sanatçı ve entelektüeldir. Verdiği edebî ürünlere yansıyan özgün tarzının ötesinde, Tanpınar'ı nevi şahsına münhasır kılan özelliği; ilgisini Batılı modernleşmenin bir sonucu olan gelenek ve modernlik arasındaki gerilimin, bireyin ve toplumun dünyasında doğurduğu huzursuzluğa yoğunlaştırmış olmasıdır. Tanpınar; şairliğinin, edebiyat tarihçiliğinin ve tenkitçiliğinin yanı sıra, özellikle Türk edebiyatına kazandırdığı romanlarıyla önemli bir iz bırakmıştır. Tanpınar'ın romanları incelendiğinde onun kapsayıcı ve nitelikli bir tarihsel altyapıya dayanan derin bir bakış açısına sahip olduğu görülmektedir.

25. Bu parçada Ahmet Hamdi Tanpınar'la ilgili olarak aşağıdakilerden hangisine değinilmemiştir?
- A) Eleştiri alanında kalem oynattığına
 - B) Kendine has bir edebiyat anlayışının olduğuna
 - C) Eski âdetleri, yaşadığı zamanın koşullarıyla birleştirmiş olduğuna
 - D) Doğu ve Batı kültürlerine hâkim olduğuna
 - E) Roman alanında yetkin bir sanatçı olduğuna
26. Bu parçaya göre Ahmet Hamdi Tanpınar'ı diğer yazarlardan ayıran en belirgin yönü aşağıdakilerden hangisidir?
- A) Romanlarındaki tarihî altyapının sağlam olması sonucu belgesel niteliği taşıyan eserler yazması
 - B) Batı'nın kültürel birikimine sahip olması sonucu her iki kültür arasında köprü kurabilmesi
 - C) Gelenek ve modernite çatışmasının toplumda yarattığı sorunları yansıtabilmesi
 - D) Edebiyatın birden çok alanında varlık göstererek bunların tümünde başarı sağlayabilmesi
 - E) Özgün tarzını, yeni bir edebiyat anlayışı içinde şekillendirerek yitirmeden uzun yıllar koruyabilmesi

27. *Kitap Kokusu*, yarı otobiyografik yazın serüveni niteliğini taşıyor. Okuru yazın ve düşünde bir seyrü-sefere davet ediyor. Tematik bölümlerde konu ettiği yazarlar, filozoflar, bilim insanlarını sadece yapıtlarıyla, okuma ve yazma yöntemleri, disiplinleri, esin kaynakları ile incelemiyor. Siyasi, sosyal görüşleri, yaşadıkları şehirler, gittikleri restoranlar, yeme içme alışkanlıkları, bağımlılıkları, fobileri, işledikleri suçlar, takıntıları, hoşlukları, acayıplıkları, sıra dışı alışkanlıklarıyla birleştirerek de sunuyor.

Bu parçada sözü edilen eserle ilgili olarak aşağıdakilerden hangisine ulaşamaz?

- A) Tematik özelliği nedeniyle kolay okunduğuna
- B) Farklı yazarların kimi eserlerine dair bilgiler barındırdığına
- C) Ele aldığı kişileri yaşam alışkanlıklarıyla da yansıttığına
- D) Yazarın edebî yaşamından belirli izler taşıdığına
- E) Okuru düşünme eylemine yönelttiğine

28. Bazı kitapları okumaya, bazı yazarları sevmeye şartlandırıyoruz. Kitapçı raflarını her hafta sayısız çok satan kitap dolduruyor ve çoğu, anında unutuluyor. 1990'larda aylarca bir numara olmuş bir kitabı bugün arasanız bulamıyorsunuz çünkü yeni baskısı yapılmıyor. Yazıldıktan 70 sene sonra da okunan kitaplar var oysa. İnsan edebî değeri ölçek alıyorsa hangi kitabın kalıcı olacağını, hangi kitabın silinip gideceğini kestirebilir. Edebiyat konusunda azıcık sezgisi, bilgisi olan bir okur bunu anlar. Bizdeyse hiçbir değer yargısı çok da tartışılarak, ölçülüp biçilerek verilmiyor ve okur göklere çıkarması beklenen yazarları övgülere boğarken diğerlerinin yüzüne bakmıyor.

Bu parçada yakınılan esas durum aşağıdakilerden hangisidir?

- A) Nitelikli kitapların baskılarının çok çabuk tükenmesi
- B) Okurların gereğince seçici davranmamaları
- C) Kitapların çabuk tüketilip unutulması
- D) Başarılı edebî eserlerin hak ettiği ilgiyi görmemesi
- E) Ülkemizde bilinçli bir edebiyat okuru kitlesinin olmaması

29. Eski Mısır dünyasında resim sanatı; ebedî, sürekli ve kutsal olanı ifade etmek için kullanılmıştır. Mısır resim sanatı örneklerinin büyük tapınaklar ve mezar anıtları içinde yer almasının nedeni de budur. Bu çevrede en önemli uğraşlardan birini tanrıların ve öte dünya sorunlarının oluşturması, ressamların gerçekçi üslup eğilimlerinde bile bu kavramlarla uğraşmasına yol açmıştır. Eski Mısırlılar duvar süslemesine çok düşkün bir topluluktu. Tapınaklarda ve mezar odalarında boş bırakılmış bir duvar yüzeyine hemen hemen hiç rastlanmıyordu. Duvarlar ya basık rölyef şeklinde ve üzerleri boyanmış kabartmalarla ya bir çeşit resim dili olan hiyeroglif yazılarıyla ya da doğrudan resimlerle dolduruluyordu.

Bu parçada Mısır resim sanatına dair aşağıdaki sorulardan hangisinin yanıtı yoktur?

- A) Mısır sanatında gerçekçi bir üslup tercih edilmesinin nedeni nedir?
- B) Eski Mısır resim sanatı örnekleri daha çok hangi yapılarda yer almaktadır?
- C) Resimlerin bulunduğu mekânlar ile resimlerin ortaya konma amacı arasında bir bağlantı var mıdır?
- D) Mezar ve tapınak duvarlarına uygulanan işlemler nelerdir?
- E) Eski Mısır'da resim sanatının temel işlevi nedir?

30. Yeni bir tatil anlayışı oluştu. Çoğu kişinin gideceği tatil beldesi, kalacağı otel, yiyeceği yemek, gireceği deniz, çekeceği fotoğrafın açısı, bunu paylaşırken ekleyeceği etiket hatta kullanacağı filtre bile belli. Bu uğurda insanlar neredeyse hiç uyumadan kendini bir mekândan diğerine atıyor. Her şeyi o bir haftada yapmak ve yaşamak istiyor. Bu yüzden adı "tatil" olan bir dinlenme vesilesini yılının en yorucu, en enerji tüketici ve en para harcatıcı dönemine çeviriyor. Ve ne acıdır ki bunların çoğunu kendi istediği için değil, bütün o listeyi hazırlamasına olanak sağlayan "instagram" için yaşıyor. Onları yapacak, fotoğrafını paylaşacak ve camiaya bağlılığını bildirecek. Ardından kalan aylarda bu çılgınlığın faturasını kredi kartı taksitleriyle ödeyecek.

Bu parçada insanlara dair eleştirilen esas tutum aşağıdakilerden hangisidir?

- A) Hayatlarını sosyal medyada paylaşmaya kurulu bir şekilde yaşamaları
 - B) Tatillerde dinlenmek yerine yoğun ve yorucu planlar yapmaları
 - C) Kendi beğenilerinden çok başkalarının beğenileri doğrultusunda hareket etmeleri
 - D) Klasik tatil anlayışını değiştirerek maddiyata dayalı bir yapıya dönüştürmeleri
 - E) Spontane programlar yapmayıp her dakikası belirlenmiş bir tatil anlayışını tercih etmeleri
31. Hepimiz sınırları çok net çizilmiş dünyalar içinde yaşıyoruz. Risk almak istemiyoruz. Sonu kestirelemeyen denemelere girmekten kaçınıp dar ama güvenli sularda yüzmeyi yeğliyoruz hep. Maceralardan, bilinmeyenlerden uzak duruyoruz. Böylelikle hayatımızı gittikçe gri bir hâle sokuyoruz. Sarsıcı deneyimlerden, yeni ufuklar keşfetmekten bile bile alıkoyuyoruz kendimizi. Evet büyük acılar yaşamıyoruz belki ama büyük sevinçlerimiz ve heyecanlarımız da olamıyor.

Bu parçada anlatılanı en iyi destekleyen düşünce aşağıdakilerden hangisidir?

- A) Büyük fikirleri düşünenler büyük hatalar yaparlar.
- B) İçinde yaşanılan an, geleceği kemiren geçmiştir.
- C) Rotanızı, geçen gemilerin ışığına değil yıldızlara göre ayarlayın.
- D) Kendi yolunda yanlış gitmek, başkasının yolunda doğru gitmekten iyidir.
- E) Tekne limanda güvendedir ama teknenin amacı bu değildir.

32. Bir sanat ve edebiyat akımı olarak 1960'larda Amerika ve Fransa'da görülmeye başlayan postmodernizm, II. Dünya Savaşı sonrası aydınlanmacı aklın iflas etmesi sonucu geliştirilen eleştiriler üzerinde vücut bulur. Modernitenin her şeyi akla göre yorumlayarak insan ve insan ile alakalı her türlü faaliyeti mekanik bir yapı olarak değerlendirmesine postmodernistler şüpheyle yaklaşarak düzen, biçim, bütünlük, birlik gibi unsurları göz ardı ederler. Özellikle sanat ve edebiyatta söz konusu unsurlar yerine düzensizlik, biçimsizlik, parçalılık, eklektizm, ayrılık ve karmaşa gibi unsurları ön plana çıkararak modern sanat söyleminin dışına çıkarlar. Modern söylemde sanatçının dâhi olduğu ve sanat eserinin biricikliği kabul görürken postmodern söylem bu düşüncenin tamamen tersine odaklanır. Yeni bir değer üretmekten ziyade var olan değerleri farklı tekniklerle bir araya getiren postmodernistler eserlerini karmaşık, biçimsiz ve özgünlükten yoksun bir biçimde ortaya koyarlar.

Bu parçadan hareketle postmodernizmle ilgili olarak

- I. Modernizmin insan aklını yüceltmesine karşı çıkan bir akım olarak postmodernizm, bambaşka bir sanat anlayışı ortaya koymuştur.
- II. Akımın doğuşunda toplumsal olgu ve olayların da etkisi vardır.
- III. Edebî metinde içeriği yok sayan postmodernistler, biçimsel yeniliklere odaklanmıştır.

yargılarından hangilerine ulaşılabilir?

- A) I ve II B) II ve III C) Yalnız II
D) I ve III E) Yalnız III

33. Sinestezi, duyunun birlikte algılanması sonucu ortaya çıkan bir durumdur. Sinestezik kişilerde bir duyunun algılanması, başka bir duyunun da algısını tetiklemektedir. Böylelikle iki ya da daha fazla duyunun algılanması birlikte olmaktadır. Sinestezik kişiler, "pencere" kelimesini gördüklerinde et tadı alabilir ya da bir müzik duyduklarında bunu mavi olarak nitelendirebilirler. Bu kişilerde tüm duyunun beyindeki bağlantılar nedeniyle birbiri ile ilişkili durumdadır. Aynı şekilde rakamları ya da harfleri duyabilir, onları bir renkte görebilir ve herhangi bir rengi bir harf ya da rakamla ilişkilendirebilirler.

Bu parçadan hareketle sinestezik kişilerle ilgili olarak aşağıdakilerden hangisi söylenebilir?

- A) Başkalarına nazaran bünyeleri fiziksel rahatsızlıklara karşı daha zayıftır.
- B) Diğer insanlara göre daha yüksek bir zihinsel imgeleme gücüne sahiptirler.
- C) Topluma uyum sağlamakta büyük sorunlar yaşarlar.
- D) İş hayatında başarılı olma şansları çok yüksektir.
- E) Sosyal yaşamlarında daha içe kapalı olurlar.

34. Artık gençlere edebiyatçılar değil, sektör yol gösteriyor. Elle üretim tamamen bitti, artık fabrikasyon devrindeyiz. İnsanların bir araya gelip edebiyat konuştuğu salonlar kalmadı. Arka planda işleyen fabrikalaşmanın dışında durarak edebî ölçütlere bağlı kalmak için direnen genç yazarlar tanıyorum. Ama kabul edelim, seçtikleri yol çetin bir yol çünkü edebî değer günümüzde bir dezavantaj da sayılabilir. Bunun nedeni, "Ne yazarsak okuru daha kolay tavlarsak, nasıl yazarsak kitabımız daha çok satar?" gibi kaygılar üzerine inşa edilmiş bir yapının oluşu. O yoldan azıcık sapmaya kalkışsanız karşınıza "Kimse kitabını okumayacak." diyen yayıncılar çıkabilir.

Bu parçadan hareketle aşağıdaki yargıların hangisine ulaşılabılır?

- A) Geçmişin nitelikli edebî verimleri bugün tamamıyla ortadan kalkarak yerini sanal bir edebiyat dünyasına bırakmıştır.
- B) Genç yazarlar, eski yazarların deneyimlerden yararlanmak yerine kendi yollarını kendileri tayin etmektedir.
- C) Edebiyat; bugün çok kazandıran, büyük bir sektör olarak en prestijli ticari yatırım alanı hâline gelmiştir.
- D) Günümüzde yeni yazarların çoğu, estetik ve sanatsal kaygılardan çok maddi kaygılarla yazmaya yönelmektedir.
- E) Yazarlar artık insan acılarına değinmek yerine suya sabuna dokunmayan konularda yazmayı marifet saymaktadır.

35. Eski dönemlerde insanlar, açıklayamadıkları olayları başka bir bilinmezle açıklamışlardır. Bu yöntem, merak duygularını köreltmekle beraber onlar geçici bir çözüm sunmuş ve bu sorunu çözmeleri için gelecek nesillere miras bırakmalarını sağlamıştır. Ne var ki bilimsel olmayan bu çözümler tarih boyunca nice dramların yaşanmasına da sebep olmuştur.

Aşağıdaki uygulamalardan hangisi bu parçada öne sürülen düşünceye örnek olarak gösterilebilir?

- A) Eski zamanlarda Anadolu'nun bazı kesimlerinde, yapılacak düğünlerin zeytin dalı ile haber verilmesi
 - B) Göktürklerde cenaze töreni yapılacağı zaman genç erkekler ve kızların en güzel elbiselerini giyerek birbirleriyle tanışmaları
 - C) Mısır medeniyetinde kadınların siyasi, dinî veya idari aktivitelerde bulunmalarına herhangi bir engel konmaması
 - D) Orta Asya'da kültüründe yeni doğan bebeğin ve lohusa annenin yanında üç gün üç gece beklenmesi
 - E) Orta Çağ Avrupası'nda doğan anomalili çocukların, şeytanın çocukları olarak görülmelerinden dolayı öldürülmeleri
36. Eskiden yaşamış olduğumuz alışkanlıklarımıza aldanarak sadece kendi çıkarlarımız için düşünmeyi bırakmalıyız. Düşünmeliyiz: Dilimizi böyle dağınık, bilinmez, yetersiz bırakan şey nedir diye! Her şeyden önce bize imkânları geniş bir dil gerekmektedir. Türk dilinin kurallarını tanımalı, onun üzerinde duran, kuralları bozucu, kirleticisi yabancı kuralları dilimizden atmeliyiz.

Yukarıdaki düşünceye sahip bir yazar aşağıdakilerden hangisini söyleyemez?

- A) Dilimizin zenginleşmesi için diğer dillerden de yararlanmalıyız.
- B) Dilimizdeki yabancı kurallar dilimizi kısırlaştırmaktadır.
- C) Dilde sadeleşmeye gidilmelidir.
- D) Geçmişteki alışkanlıklarımıza aldanmamalıyız.
- E) İmkânları geniş bir dil yaratmalıyız.

37. Toplumlar tarih boyunca kendilerine hep bir yol gösterici, bilgin, âlim çıkarmıştır. Bu kişiler kimi zaman bir kılıç ustası, dağ başında oturan ihtiyar bir bilge ya da korkusuz bir halk önderi olarak karşımıza çıkmıştır. Bu ihtiyaç ilkel topluluklar da dâhil olmak üzere tüm toplumlarda insan birlikteliği için özsel bir önem taşımıştır. Bilgiyi arama ve hakikati ortaya çıkarmada önemli rol üstlenen bu aydın kişiler, gerçeği; toplumun, devletin ve hâkim söylemin yüzüne çarpmak görevini üstlenmiş bir tarihsel sınıftır.

Bu parçadan hareketle aşağıdaki yargılardan hangisine ulaşılabilir?

- A) Milletlerin ilerlemesi, onlara liderlik edecek güçlü bir sınıflaşma sistemine bağlıdır.
- B) Her toplum, belirli zaman dilimlerinde kendinden büyük düşünürler ve sanatçılar doğurur.
- C) Aydın insan, otoriter güçlere karşı gerektiğinde gerçekleri dile getirme sorumluluğunu taşıyan kişidir.
- D) İnsanların birliğinin temelinde yatan ana unsur, onları ortak paydada birleştirebilecek güçlü bir idarecidir.
- E) Gerçek halk önderleri, daima biçimi ikinci planda tutarak insan özüne kıymet veren kişilerdir.
38. Son on yılda sosyal yaşantılarımız büyük değişimler geçirdi. Sadece yaşam biçimimiz değil zihnimiz, hatta beynimiz bile bu süreçte büyük oranda etkilendi. Bilgisayar hayatımıza zaten çoktan beridir girmişti. Sosyal medya ve sonrasında gelen akıllı telefonlar ise her şeyimizi altüst etti. Akşam uyuymadan önce ve sabah kalktığımızda sosyal medya için telefonu elimizden bırakamıyoruz. Ama en önemlisi, geçen bunca zaman sonrasında geriye baktığımızda neleri gözden kaçırdığımızı ve yitirdiğimizi göremememiz.

Bu parçaya konabilecek en uygun başlık aşağıdakilerden hangisidir?

- A) Toplumsal olayların birey üzerindeki etkileri
- B) Sosyal medyanın haberleşmedeki gücü
- C) Hayat standartlarımız ve teknoloji
- D) Geçen zamanla yitirdiğimiz değerler
- E) Teknolojik gelişmelerin sosyal yaşama etkileri

39. Çocuklarda motivasyon yaratmak için ödülün işlevi ve yerine dair yapılmış pek çok araştırma var. Bunlardan bir tanesinde, bir grup çocuğa ödülle bulmaca yaptırılıyor. Fakat ödül ortadan kalkınca çocuklar bulmaca çözmeyi bırakıyor. Bir başka gruba ise ortaya herhangi bir ödül konmadan bulmaca çözdürülüyor ve çocuklar sonuna kadar keyifle bulmaca çözmeye devam ediyor. Bir başka araştırmada ise ödül verilen çocuk grubu, çok kolay işleri seçiyor ve kendini geliştiremiyor ama ödül almayan grup sürekli kendini geliştiriyor. Başka bir deneyde, arkadaşlarına yardımcı olan çocuklar ödüllendiriliyor. Ödül olmayınca bu çocuklar yardımcı olmayı bırakıyor.

Bu parçada sözü edilen araştırmadan hareketle çocuklarda ödüllendirme ile ilgili aşağıdaki yargılardan hangisine ulaşamaz?

- A) Çocuklarda iç motivasyonu öldürür.
 - B) Çocuklarda öğrenmeyi ve değer öğretimini engeller.
 - C) Çocukların gelişimlerini olumsuz yönde etkiler.
 - D) Çocukları başkalarına bağımlı kılar.
 - E) Çocukların performansını düşürür.
40. Çoğu müzisyen, yazar ve ressam, doğadan güç bulmuş, kendi merkezleriyle yaklaşmış doğa kaynağından beslenmiştir. Böylece kendilerini başka seslere açmışlardır. Şehir hayatının sağırlaştırıcı gürültü patırtısından uzakta olmak çok önemlidir. Kimi sanatçıların mektuplarını okuyunca çılgın yaratıcı süreçlerinde benzer şeyler görüyorsunuz: Ormana çıkıp yürüyorlar, döndüklerinde her şey yazılmış oluyor. Her şey kafalarında, yazmak istedikleri şeyler, rüzgârın yaprak hışırtıları arasından fısıldayışlarla geliyor.

Bu parçada vurgulanan düşünce aşağıdakilerden hangisidir?

- A) Her sanatçı, ortak yaratım süreçlerinden geçer.
- B) Doğayla iç içe olmak, insanın iç huzurunu artırır.
- C) Doğa, bir sanatçı için en büyük ilham kaynağıdır.
- D) Sanatçılar inziva dönemlerinde en iyi eserlerini verir.
- E) Sanatçının olgunlaşma süreci, tabiatla olan ilişkisine göre şekillenir.

SOSYAL BİLGİLER

1. Asya Hun Devleti Kağanı Çi-Çi Kağan "Boyun eğmeyeceğiz. Zira öteden beri Türkler kuvveti takdir eder, tâbî olmayı hakir görürler. Savaşçı süvari hayatımız sayesinde adı, yabancıları titreten bir millet olduk. Biz ölsek de torunlarımız diğer kavimlerin efendisi olacaktır." demiştir.

Çi-Çi Kağan'ın, kendisinden teslim olmasını isteyen Çin komutanına yönelik bu söylediklerine bakarak Hun Türkleriyle ilgili aşağıdakilerden hangisi söylenemez?

- A) Orduda atlı birliklere sahip oldukları
 - B) Bağımsızlıklarına önem verdikleri
 - C) Egemenlik alanlarını genişletmek istedikleri
 - D) Yönetimde farklı görüşlere önem verdikleri
 - E) Dünya görüşlerini gelecek nesillere aktardıkları
2. 1048 Pasinler Savaşı'nın ardından Bizans'ın isteği üzerine yapılan barışta Emeviler zamanında İstanbul'da inşa edilen cami ve medresenin tamir edilmesi, hutbenin Abbasi halifesi ve Büyük Selçuklu hükümdarı Tuğrul Bey adına okunması şartlarını kabul eden Bizans, Selçukluların talebi olan vergi verme şartını kabul etmemiştir.

Bu bilgiyle aşağıdakilerden hangisine ulaşılabilir?

- A) Savaşta Bizans, Selçuklulara karşı üstünlük kurmuştur.
- B) Selçuklular İslam dünyasının ruhani lideri olmuştur.
- C) Bizans, siyasi alanda Selçukluların üstünlüğünü kabul etmemiştir.
- D) İstanbul'a yoğun Müslüman göçü yaşanmıştır.
- E) Selçuklular, İstanbul'a kadar olan Anadolu topraklarında hâkimiyet kurmuştur.

3. İstanbul'da Harp Okulu ve Harp Akademisinde okuduğu yıllarda farklı milletlerden insanların en çok bulunduğu Galata - Pera semtinde okul arkadaşlarıyla bir araya gelen Mustafa Kemal, mevcut idarenin aksayan yönlerini dile getirmiştir.

Bu duruma bakılarak Mustafa Kemal ile ilgili aşağıdakilerden hangisi söylenebilir?

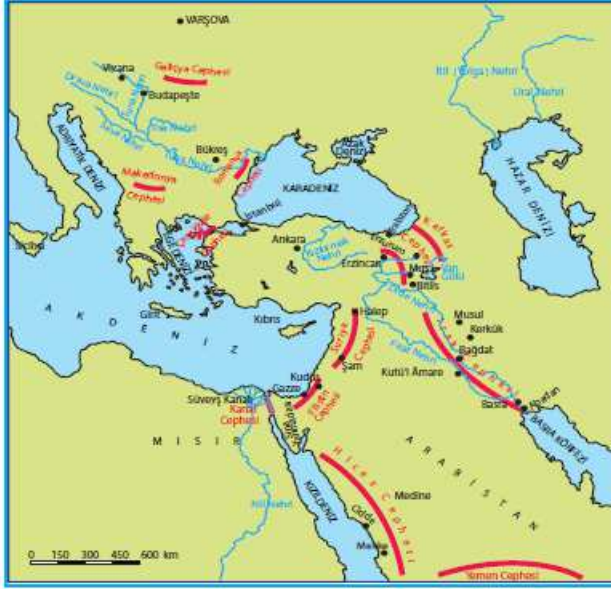
- A) Askeri eğitimine ara vermiştir.
- B) Ülke meseleleriyle ilgilenmiştir.
- C) Eğitim ve öğretimi her şeyin üstünde tutmuştur.
- D) Ordu ile siyasetin ayrılmasından yana olmuştur.
- E) Mevcut yönetime olan bağlılığını sürdürmüştür.

4. Tarih öğretmeni, Çiğdem'e ödev olarak Osmanlı Devleti'nin uygulamış olduğu iskân politikasını vermiştir. Çiğdem, hazırladığı ödevde iskân politikasının özelliklerinden beşini yazmış ancak öğretmeni bunlardan birinin yanlış olduğunu belirtmiştir.

Buna göre öğretmenin, Çiğdem'in ödevinde yanlış olduğunu belirttiği özellik aşağıdakilerden hangisidir?

- A) Fetihlerin kalıcı olması amaçlanmıştır.
- B) Rumeli ve Anadolu topraklarında eşit olarak uygulanmaya çalışılmıştır.
- C) Göç ettirilen aileler bölgeye yakın yerlerden seçilmiştir.
- D) Yerleşik yaşam yaygınlaştırılmak istenmiştir.
- E) Türk-İslam kültürünün yaygınlaşması hedeflenmiştir.

5.



Osmanlı Devleti'nin I. Dünya Savaşı'na İtilaf Bloku'na karşı katılmasının ardından açılan bu cephelere bakarak aşağıdaki yargılardan hangisine ulaşamaz?

- A) Savaş daha geniş bir coğrafyaya yayılmıştır.
- B) İtilaf Devletlerinin askeri gücü bölünmüştür.
- C) Askeri çatışmaların tamamı Osmanlı topraklarına kaymıştır.
- D) Osmanlı orduları farklı kıtalarda savaşmıştır.
- E) Orta Doğu, Osmanlı Devleti'yle İtilaf Devletlerinin çıkarlarının çatıştığı bir coğrafya olmuştur.

6. Aşağıdaki haritada Dünya petrolünün büyük kısmının çıkarıldığı Basra Körfezi çevresi ile bu petrolerin Dünya pazarlarına taşındığı Kızıldeniz ve Süveyş Kanalı çevresi gösterilmiştir.



Haritaya göre aşağıdaki ülkelerden hangisi Basra Körfezi'ne kıyısı olan petrol zengini ülkeler arasında yer almaz?

- A) Suudi Arabistan
- B) Yemen
- C) Kuveyt
- D) İran
- E) Birleşik Arap Emirlikleri

7. Bilfen kurumlarında çalışan coğrafya öğretmeni Emir Bey, sınıfındaki öğrencilere aşağıdaki beşeri coğrafyanın alt dallarından bazılarına ait konularda ödev vermiştir.

- I. Dünya genelindeki petrol ve doğal gaz boru hatlarının araştırılması
- II. Kırsal bir yöredeki ormancılık ve balıkçılık faaliyetlerinin yöre ekonomisine etkisinin incelenmesi
- III. Bir ülkenin üye olduğu bölgesel ve küresel örgütlerle ilişkisi ve ülkenin jeopolitik konumunun dış siyasetine etkisinin araştırılması

Öğretmenin verdiği konular ve beşerî coğrafyanın alt dalları düşünüldüğünde aşağıdakilerden hangisinde doğru eşleştirme yapılmıştır?

	I	II	III
A)	Maden coğrafyası	Sanayi coğrafyası	Siyasi coğrafya
B)	Tarım coğrafyası	Turizm coğrafyası	Enerji coğrafyası
C)	Ulaşım coğrafyası	Tarım coğrafyası	Siyasi coğrafya
D)	Turizm coğrafyası	Tarım coğrafyası	Nüfus coğrafyası
E)	Ulaşım coğrafyası	Nüfus coğrafyası	Siyasi coğrafya

8. Bir ülkede nüfusun ortalama yaşının (ortanca yaş) yüksek ve devlet bütçesinde sosyal güvenlik harcamalarına ayrılan payın fazla olduğu bilinmektedir.

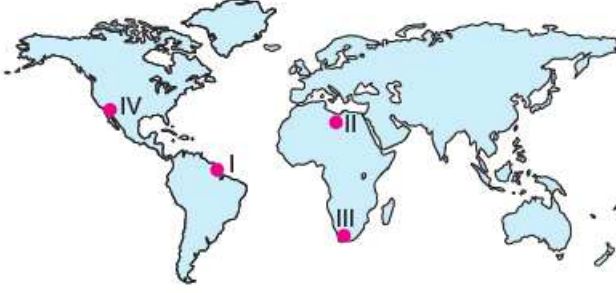
Buna göre, bu ülkenin nüfus yapısı ile ilgili olarak;

- I. Doğum oranları fazladır.
- II. Ortalama yaşam süresi uzundur.
- III. Nüfus yoğunluğu fazladır.
- IV. Yaşlı nüfus oranı fazladır.

yukarıdakilerden hangilerine ulaşılabilir?

- A) I ve II B) I ve III C) II ve III
D) II ve IV E) III ve IV

9. Aşağıdaki haritada bazı alanlar numaralandırılarak gösterilmiştir.



Bu alanların hangilerinde iklime bağlı olarak doğal bitki topluluklarının birbirine daha çok benzemesi beklenir?

- A) I ve II B) I ve III C) II ve III
D) II ve IV E) III ve IV
10. Aşağıdaki haritada volkanik arazilerin yoğun olduğu başlıca yerler noktalarla gösterilmiştir.



Buna göre, haritadaki veriler dikkate alındığında aşağıdaki ülkelerden hangisi volkanik bölgeler içerisinde yer almaz?

- A) İzlanda B) Endonezya C) İtalya
D) İngiltere E) Şili

11. İlk Çağ felsefesi, İyonya'nın Antik bir liman kentinde, Miletos'da doğmuş ve civar kentlere yayılarak genişlemiş ve gelişmiştir. Felsefeyi doğuran soru ise "Arkhe nedir?", yani Türkçe deyişle, "Evrenin başlangıç ilkesi nedir?" sorusu olmuştur. Bu soruyla birlikte insanoğlu, doğa ve insanla ilgili kendisine evvelce öğretilen her şeyi, tüm masalları ve tüm gelenek-görenekleri bir tarafa bırakmış ve bunların hiçbirinin kendisini zihinsel anlamda tatmin edemeyeceğini kanıtlamıştır.

Bu parçadan hareketle İlk Çağ felsefesi ile ilgili aşağıdakilerden hangisi söylenebilir?

- A) Gelişimi ve etkisi kendi dönemiyle sınırlı kalmıştır.
 - B) Doğa ve insan konularından çok mitolojiye yönelmiştir.
 - C) Farklı kültürlerin kaynaşması sonucunda ortaya çıkmıştır.
 - D) Varlık hakkında monist yaklaşım esas alınmıştır.
 - E) Mevcut bilgilerle yetinilmeyerek varlığın kökeni araştırılmıştır.
12. Whitehead'e göre evrende aynı kalan bir nesne aramak boş bir çabadır, çünkü her şey sürekli olarak başka bir şeye dönüşür. O, "Evrenin akıp geçmekte oluşundan başka bir temel doğru yoktur." der.

Buna göre Whitehead, aşağıdakilerden hangisini savunmaktadır?

- A) Varlığın kaynağında düşünce vardır.
 - B) Varlık oluşturmaz.
 - C) Var olmak algılanmış olmaktır.
 - D) Varlık tümüyle maddi niteliktedir.
 - E) Varlığın özü belirsizliktir.
13. İnsan eylemlerini ahlaklı yapan şey, bu eylemlerin ödeve saygıdan doğmalarıdır. İnsanın her eylemini doğuran, onun kendi içindeki ahlak yasasına karşı duyduğu saygı olduğu içindir ki, her iyi eylemde, eylemi yapan ve öteki insanlar hesaba katılırlar.

Kant'ın bu görüşüne dayanarak aşağıdakilerden hangisine ulaşılabilir?

- A) Evrensel bir ahlak yasası vardır.
- B) Ahlaki eylemin ölçütü topluma sağladığı faydadır.
- C) Ahlaki yasa ve kurallar toplumdan topluma farklılık gösterir.
- D) Ahlak yasası dine dayalı olarak temellendirilebilir.
- E) Ahlaki eylemler öznel niteliklidir.

14. Antik Çağ felsefesi ile Orta Çağ felsefesinin ayırt edici özellikleri, sordukları sorularda görülebilir. Antik Çağ filozofu; "Doğa nedir? Evrenin ana maddesi, ilkesi nedir?" diye sorar oysa birçok felsefe tarihçisinin de belirttiği gibi "Orta Çağ'ın doğası yoktur." Orta Çağ filozofu, "En yüce varlık nedir? Bu varlık diğer şeyleri nasıl yaratmıştır?" diye sorar.

Bu parçaya dayanılarak felsefeyle ilgili, aşağıdakilerden hangisi söylenebilir?

- A) Etkilerinin yaşam içinde zor görüldüğü
- B) Her dönemde farklı sorulara yanıt aradığı
- C) Önceki bilgi birikiminden yararlandığı
- D) Kendi içinde tutarlı olduğu
- E) Soruları yanıtlamada farklı bakış açıları getirdiği

15. Bilgi, genelgeçer olamaz çünkü duyu organlarımız bizi yer yer yanıltır. Gerçekle olan tek bağlantımız duyularımız olduğuna göre, bilgilerimizin doğruluğuna nasıl güvenebiliriz? Bazen doğru olduğunu kabul ettiğimiz bir görüşü değiştirir, hatta tam tersini bile kabul ederiz. Bu nedenle her konuda birbirinden çok farklı görüşler öne sürülebilir.

Bu parçadan hareketle aşağıdakilerden hangisine ulaşılabilir?

- A) Bilgi, doğuştan insan zihninde bulunur.
- B) Yarar sağlayan bilgi doğrudur.
- C) Doğru bilgi, bilimsel yöntemlerle elde edilir.
- D) Mutlak bir doğru yoktur.
- E) Duyumlardan geçmeyen bir bilgi akılda var olamaz.

16.-20. soruları Din Kültürü ve Ahlak Bilgisi dersini yasal olarak almak zorunda olanlar ve İmam Hatip Okulları öğrencileri cevaplayacaktır.

16. "O, kendisinden başka ilah olmayan Allah'tır; duyular ve akılla idrak edilemeyi de edileni de bilir... Egemenliğin mutlak sahibidir, her türlü eksiklikten uzaktır, esenlik verendir, güven sağlayan ve kendisine güvenilendir, görüp gözeten ve yönetendir, üstündür, iradesine sınır yoktur, büyüklükte eşi olmayandır. Allah onların yakıştırdıkları ortaklardan tamamıyla münezzehtir. O, takdir ettiği gibi yaratan, canlılara örneği olmadan var eden, biçim ve özellik veren Allah'tır..."

(Haşr suresi, 22-24. ayetler)

Bu ayetlerden;

- I. Allah mutlak hakimiyet sahibidir.
- II. Allahtan başka ilah yoktur.
- III. Allah yarattığı varlıklara benzemez
- IV. Allah tövbeleri kabul edendir.

Allah'ın yukarıdaki sıfatlarından hangisine ulaşılamaz?

- A) Yalnız I B) I ve II C) I, II ve IV
D) Yalnız IV E) III ve IV

17. I. Evs ve Hazreç kabileleri arasında sık sık savaşlar çıkmış, sonuncusu olan Buas Savaşı ise aralıklarla 120 yıl sürmüştür. Bu iki kabile arasındaki düşmanlık Hz. Peygamberin arabuluculuğu ile son bulmuştur.
- II. Mekkelilerle yapılan Hudeybiye Antlaşması gereği, Medine'ye sığınan Müslümanları Mekke'li müşriklere teslim ederek anlaşma şartlarına uymuştur.

Bu olaylardaki tutumu Hz. Muhammed'in hangi yönüne işaret etmektedir?

- A) Cesaretli olması
B) Müslümanlara karşı merhametli olması
C) Barışa önem vermesi
D) Evs ve Hazreç kabileleri ile aynı soydan gelmesi
E) Kimsesizleri koruyup gözetmesi

18. Aşağıdaki ayetlerden hangisi konusu bakımından diğerlerinden farklıdır?

- A) "Allah o su ile size; ekin, zeytin, hurma ağaçları, üzüm ve her türlü meyvelerden bitirir. Elbette bunda düşünen bir kavim için bir ibret vardır."
(Nahl suresi, 11. ayet)
- B) "...O, herşeyi yaratıp belli bir ölçüye göre düzenlemiştir."
(Furkan suresi, 2. ayet)
- C) "...Onlar affetsinler, vazgeçip iyi muamelede bulunsunlar. Allah'ın sizi bağışlamasını arzu etmez misiniz...?"
(Nur suresi, 22. ayet)
- D) "Gökleri, yeri ve bunların içinde üretilen çoğalttığı bütün canlı varlıkları yaratması, Allah'ın varlığının işaretlerindedir..."
(Şura suresi, 29. ayet)
- E) "Gece ile gündüz, Güneş ile Ay Allah'ın varlığının delillerindedir..."
(Fussilet suresi, 37. ayet)

19. Günlük yaşamda yerine getirilen iyi davranışlar Allah rızasını kazanma bilinci ile yapıldığında ibadet kapsamında değerlendirilmektedir.

Aşağıdakilerden hangisi bu duruma bir örnektir?

- A) Hacca gitmek
B) Cuma namazı kılmak
C) Ramazan orucunu tutmak
D) Zekat vermek
E) İnfak etmek

20. Cenaze namazı vefat eden kişiye dua yerine geçen bir ibadettir. Günlük namazlardan kılınışı farklı olan bu ibadet ölen kişi mezara konmadan önce yerine getirilir.

Buna göre Cenaze namazında aşağıdaki rukunlardan hangisi yoktur?

- A) Tekbir
B) Abdest alma
C) Kıraat
D) Secde
E) Kibleye yönelme

21. - 25. soruları Din Kültürü ve Ahlak Bilgisi dersini yasal olarak almak zorunda olmayan veya farklı müfredat ile alanlar cevaplayacaktır.

21. Siyaset felsefesinde bazı düşünürler haksızlıkları giderecek, adaleti sağlayacak, sömürüyü önleyecek ve insanları daha mutlu kılacak toplum biçimleri tasarlamışlardır.

Bu ifadede aşağıdakilerden hangisinin ortaya çıkış nedeninden söz edilmektedir?

- A) Sivil toplum örgütlerinin
- B) Bürokrasinin
- C) Hukuk sisteminin
- D) Toplumsal kurumların
- E) Ütopyaların

22. Evrenin yapısı maddidir. Madde, bilincin dışında ve bilinçten bağımsız bir gerçeklik olarak vardır. Madde biçim değiştirerek çeşitli varlıkları oluşturur. Evren olmuş bitmiş bir şey değil, diyalektik biçimde ilerleyen bir süreçtir.

Bu parçadaki düşünceler aşağıdaki varlık felsefi görüşlerinden hangisine aittir?

- A) İdealizm
- B) Oluşçuluk
- C) Egzistansiyalizm
- D) Materyalizm
- E) Düalizm

23. Acaba biz bir davranışı tamamen kendi irademize ve seçimimize bağlı olarak seçtiğimizi düşünürken gerçekten durum böyle midir? Yoksa farkına varmadığımız ve bilincinde olmadığımız birtakım biyolojik, sosyal, psikolojik nedenlerin etkisi altında belirlenmiş olarak mı bu davranışta bulunmaktayız?

Bu parçada ahlak felsefesinin hangi sorusu üzerinde durulmaktadır?

- A) Ahlaki eylemin amacı nedir?
- B) Ahlaki eylemin ölçütü nedir?
- C) İnsan eylemlerinde özgür müdür?
- D) Vicdanın işlevi nedir?
- E) İnsan için ahlak neden söz konusudur?

24. İnsanlardaki gzellik duygusu ıkarsız bir hazdır. Her insan ıkarsız bir hazla bir nesneye ynelindiğinde aynı gzelliđi grecek ve ortak bir gzellik yargısına varacaktır.

Bu paradaki grş ařađıdaki felsefe disiplinlerinden hangisinin konu alanındadır?

- A) Etik
 - B) Ontoloji
 - C) Epistemoloji
 - D) Estetik
 - E) Din
25. Yalnız bilimsel bilgiye ve teknolojiye dayanarak yařayan bir kimse, teknolojik arkın sadece bir diřlisi olmaya mhkum olur.
- Bu ifadeye ařađıdakilerden hangisi eleřtirilmektedir?**
- A) Dođanın bilim tarafından arařtırılması
 - B) Bilimsel aıklamaların eleřtiriye kapalı olması
 - C) Bilimsel ilerlemenin yeterli dzeyde olmaması
 - D) Bilimin, dođru bilgiye giden tek yol olarak grlmesi
 - E) Bilimin salt kuramsal bir bilgi etkinliđi olarak dřnlmesi

TYT 2.DENEME SINAVI SAYISAL SORULARI

MATEMATİK

1.

$$5 - \frac{2}{x + \frac{2}{5}} = 3$$

işlemindeki x değeri kaçtır?

- A) $\frac{2}{5}$ B) $-\frac{2}{5}$ C) $\frac{4}{5}$ D) $-\frac{3}{5}$ E) $\frac{3}{5}$

2. $3^x=25$ ve $5^y=9$ ise x.y değeri kaçtır?

- A) 2 B) 3 C) 4 D) 5 E) 6

3. $a \in \mathbb{Z}$ ve $a \neq 0$ olmak üzere,

$$\frac{3 \cdot (-a)^5 \cdot (-a^3) + (-a)^4 \cdot (-a^2) \cdot (-a)^2}{(-a)^3 + (-a^3)}$$

işleminin sonucunu kaçtır?

- A) a^8 B) $5 \cdot a^3$ C) $-a^5$ D) $-2 \cdot a^3$ E) $-a^3$

4.

$$\frac{\sqrt[3]{8} \cdot \sqrt[6]{64}}{\sqrt{4}}$$

işleminin sonucu kaçtır?

- A) 1 B) 2 C) $\sqrt{2}$ D) 4 E) $2\sqrt{2}$

5. **AB** ve **CD** iki basamaklı doğal sayı ve $AB + CD = p$ olmak üzere bu iki sayının onlar basamağı 2'şer arttırılıp, birler basamağı 3'er azaltıldığında **AB.CD** ne kadar artar?

- A) $17p + 289$ B) $17p + 17$ C) $p + 729$
D) $17p + 108$ E) $17p + 209$

6.

	x	.	3	4	1	1. Çarpan
						2. Çarpan
	2	1	0	4	.	1. Çarpan
-	2. Çarpan
						3. Çarpan
	

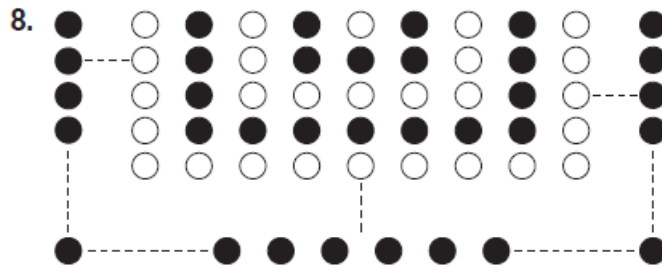
3. çarpımın değeri aşağıdakilerden hangisidir?

- A) 1206 B) 1452 C) 1578
D) 1701 E) 1935

7. X, Y, Z gerçel sayılar olmak üzere;
 $X^2 + 2X = Y$
 $Y^2 + 2Y = Z$
 $Z^2 + 2Z = X$

$X + Y + Z$ nin alabileceği en küçük değer kaçtır?

- A) -4 B) -3 C) -2 D) -1 E) 0



Yukarıda verilen görsel renk farketmeksizin 496 adet daireden oluşmaktadır.

Buna göre, bu görseldeki siyah dairelerin sayısı beyaz dairelerin sayısından kaç fazladır?

- A) 35 B) 34 C) 33 D) 32 E) 31

9.

Yukarıda verilen özdeş kutulara yerleştirilecek sayılarla ilgili bilgiler aşağıda verilmiştir.

- Her kutunun içinde en az iki basamaklı doğal sayılar olacaktır.
- Her satırdaki sayılar birbirinden farklı olacaktır.
- Her sütundaki sayıların toplamı tek sayı olacaktır.

Buna göre, kutulara yazılacak sayıların toplamı en az kaçtır?

- A) 150 B) 183 C) 189 D) 215 E) 231

10. x ve y tam sayıdır. $|x| \leq 3$ ve $xy - y = 4x - 8$ olduğuna göre y 'nin kaç farklı tamsayı değeri vardır?

- A) 2 B) 3 C) 4 D) 5 E) 6

11. 45 dairelik bir apartmanda her dairenin üç farklı A, B, C gazetelerinden en az birine abonelikleri vardır. Sadece A gazetesi aboneliği olan daire sayısı, sadece B gazetesi aboneliği olanların 3 katı ve sadece C gazetesi aboneliği olanların 2 katıdır.

En az iki gazete aboneliği olan 12 daire olduğuna göre sadece C gazetesi aboneliği olan kaç daire vardır?

- A) 6 B) 8 C) 9 D) 10 E) 11

12. $x, y \in \mathbb{R}$ için,
 $2y - x = 2$
 $x - |y - 1| = 3$
olduğuna göre y değeri kaçtır?

- A) 8 B) 6 C) 4 D) 2 E) 0

13. Serdar bir sayının 31 ile kalansız bölünüp bölünmediğini anlamak için aşağıdaki gibi bir yöntem geliştiriyor.

Sayıların son basamağındaki rakamların 28 katını sayının son basamağının silinmiş haliyle topluyor. Bu işleme sayı iki basamaklı olana kadar devam ediyor. Son durumda elde ettiği sayı 31 ve 31'in katı ise sayının 31 ile kalansız bölündüğünü söylüyor.

Örneğin: 2 3 2(5)

$$\begin{array}{r} 232 \\ + 140 \\ \hline 372 \end{array} \quad \begin{array}{r} 37 \\ + 56 \\ \hline 93 \end{array}$$

93 sayısı 31'in katı olduğundan 2325 sayısı 31 ile kalansız bölünür.

Buna göre, A0256 sayısı 31 ile tam bölünüyorsa, A kaçtır?

- A) 9 B) 7 C) 5 D) 3 E) 2

14. 5 siyah, 4 kırmızı ve 2 mavi kalemin bulunduğu bir kutudan rastgele alınan 2 kalemin de aynı renkte olma olasılığı kaçtır?

- A) $\frac{17}{55}$ B) $\frac{18}{55}$ C) $\frac{17}{110}$
D) $\frac{34}{55}$ E) $\frac{1}{4}$

15. Müstakil ev sahibi Derya Hanım evine dış cephe mantolaması yaptırmak istemektedir. Gerekli fiyat araştırmasında önüne iki seçenek çıkmıştır.

- I. A firmasında maliyet 30000 TL ve yıllık yakıt tasarrufu %45 tir.
II. B firmasında maliyet 25000 TL ve yıllık yakıt tasarrufu %40 tir.

Derya Hanım maliyetinin düşük olduğunu düşünerek mantolamayı B firmasına yaptırıyor. Yıllık ortalama 2500 TL yakıt masrafı olan Derya Hanım kaç yıl geçtikten sonra A firmasına yaptırmasının daha kârlı olduğunu düşünecektir?

- A) 25 B) 30 C) 35 D) 40 E) 45

16. Ahmet Bey, Kurban Bayramı'nda elindeki hayvanların hepsini satmış, elde ettiği parayı değerlendirmek için emlakçı olan arkadaşı Mehmet Bey'e gitmiştir. Komisyon almayacağını söyleyen emlakçı Mehmet Bey, iki tane 1+1 veya bir tane 2+1 daire alabileceğini hatta 2+1 daire aldığında elinde bir miktar para kalacağını da belirtmiştir. 1+1 daireleri aylık 600 TL, 2+1 daireleri aylık 800 TL'ye kiraya verebileceğini öğrenen Ahmet Bey hiç kira artışı yapmasa bile 20 yılın sonunda elindeki paranın iki katına çıkacağını hesaplayınca 1+1 dairelerden iki adet almıştır.

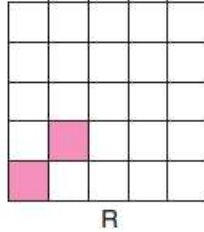
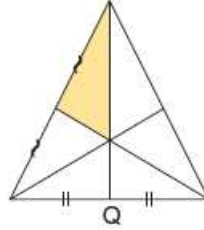
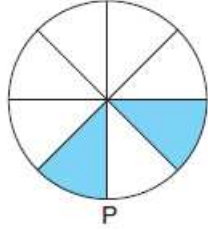
Ahmet Bey 2+1 daire almış olsaydı elinde kaç TL parası kalacaktı?

- A) 80000 B) 8600 C) 90000

D) 94000

E) 96000

17.



Eşit parçalara ayrılmış P, Q ve R şekillerindeki boyalı alanların tüm alanlara olan oranları sırasıyla p , q ve r rasyonel sayılarını vermektedir.

p , q ve r 'nin sıralamasının değişmemesi şartıyla R'den en fazla kaç kare daha boyanabilir?

- A) 1 B) 2 C) 3 D) 4 E) 5

18. Aynı okulda görev yapmakta olan Merve , Emine ve Ömer öğretmenlerin yaşları toplamı 90 dır. Aralarında yaşı en küçük olan Emine öğretmen, Merve öğretmenin yaşına geldiğinde, Merve öğretmen de Ömer öğretmenin bugünkü yaşına gelmiş oluyor.

Buna göre Merve öğretmen kaç yaşındadır?

- A) 24 B) 30 C) 28 D) 32 E) 36

19. Mefruşat ve çeyiz malzemeleri satan Melih metresi 45 TL'den 250 metre perde sipariş vermiştir. Fakat eline geçen siparişin bir kısmının kullanılamaz olduğunu fark etmiş ve metresini 100 TL'den satıp hedeflediği %100 kâra ulaşmıştır.

Buna göre gelen kumaşın yüzde kaç kullanılamaz halde gelmiştir?

- A) 10 B) 12 C) 15 D) 18 E) 20

20. 20 kişilik bir grup sinemaya gitmeye karar vermişlerdir. Kişi başı bilet fiyatı 12 TL olan sinemada 4 bilet alana 3 mısır bedava verilmektedir. Bu gruptakilerden bir kısmı bu kampanyadan faydalanmış bazıları kampanyadan faydalanmadan kendi başına mısır almışlardır. Toplamda 12 mısır alan bu grupta 5 kişi ne kampanyaya dahil olmuş ne de mısır almışlardır.

Grubun ödediği toplam para 249 TL olduğuna göre mısırın fiyatı ne kadardır?

- A) 2 B) 3 C) 4 D) 5 E) 6

21. Bir manav 10 kg sarımsağı 70 TL'ye almıştır. Sarımsakları 100 gr'lık paketler halinde satacaktır. Her paket için 10 kuruş paketleme masrafı olmaktadır.

Bu manav 10 kg sarımsağın satışından 30 TL kâr etmesi için sarımsağın paketini kaç TL'ye satmalıdır?

- A) 1,1 B) 1,2 C) 1,25 D) 1,28 E) 1,30

22. Payı paydasından farklı bir kesrin pay ve paydasına 5 eklendiğinde ilk kesrin çarpma işlemine göre tersi elde ediliyor.

Bu kesrin pay ve paydasının toplamı kaçtır?

- A) -10 B) -5 C) 0 D) 5 E) 10

23. Bir harici bellekte bulunan en küçük depolama birimine bit denir ve b ile gösterilir.



Aşağıdaki tabloda harici belleklerde kullanılan depolama birimleri ve kendisinden bir küçük depolama birimi cinsinden karşılığı verilmiştir.

Byte (B)	8 b
Kilo byte (KB)	1024 B
Mega byte (MB)	1024 KB
Giga byte (GB)	1024 MB
Tera byte (TB)	1024 GB

Buna göre, Efe'nin aldığı 8 TB'lik bir harici bellek kaç bit'tir?

- A) 2^{46} B) 2^{48} C) 2^{50} D) 2^{52} E) 2^{54}

24. Bir kütüphane ödünç alınan kitaplar ve dergiler için sırayla 20 ve 15 günlük iade süresi belirlemiştir. Bu süreleri aşan her gün için kitap başına 1 TL, dergi başına 50 kuruş para cezası uygulamaktadır. Bu kütüphaneden bir kitap ve bir dergi alan bir kişi daha sonra bunları birlikte iade etmiştir.

Bu kişi 16 TL para cezası ödediğine göre kitabı ve dergiyi ödünç aldıktan kaç gün sonra iade etmiştir?

- A) 25 B) 28 C) 29 D) 30 E) 32

25. Bir müşteri, evinin önünden taksiye binmiş ve şoföre şunu söylemiştir. "Önce yol üzerindeki bankaya uğramam lazım, oradaki işim bittiğinde beni işyerime bırakırsın." Taksici de müşteriye; "Belirli bir ücret tarifesinde çalışıyorum, beklediğim süreler içinde ayrı ücret almak durumundayım." Müşterinin kabul ettiği ücret tarifesi aşağıdaki tabloda verilmiştir.

Açılış	2,5 TL
Gidilen her 100 m	0,25 TL
Beklenen her dk	0,20 TL

Bankadaki işi için taksiyi 20 dk. bekleten bu müşteri taksiyle toplam 5 km yol gittiğine göre taksiciye kaç TL ödemiştir?

- A) 15 B) 16 C) 18 D) 19 E) 20

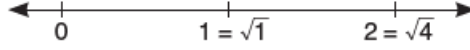
26. Özkan ve Cengiz'in tek bir zarla oynadıkları zar oyunu ile ilgili olarak aşağıdakiler bilinmektedir.
* Küp biçimindeki zarın yüzlerinde 1 'den 6'ya kadar sayılar bulunmaktadır.
* Her biri zarı bir defa atıyor.
* Aynı sayı gelirse berabere kalıyorlar.
* Gelen sayıların toplamı çift ise büyük atan kazanıyor
* Gelen sayıların toplamı tek ise küçük atan kazanıyor.

Özkan'ın attığı zar 3 geldiğine göre Cengiz'in attığı zar kaç gelirse oyunu Cengiz kazanır?

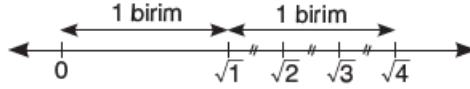
- A) 1 veya 2 B) 2 veya 5 C) 3 veya 4
D) 4 veya 5 E) 4 veya 6

27. Ali $\sqrt{3}$ 'ün yaklaşık değerini bulurken aşağıdaki işlemleri uyguluyor.

- Önce sayı doğrusunu çizerek 1 yerine $\sqrt{1}$, 2 yerine $\sqrt{4}$ yazıyor.



- Daha sonra $\sqrt{1}$ ile $\sqrt{4}$ arasını 3 eş parçaya bölüp aradaki iki noktaya $\sqrt{2}$ ve $\sqrt{3}$ yazıyor.

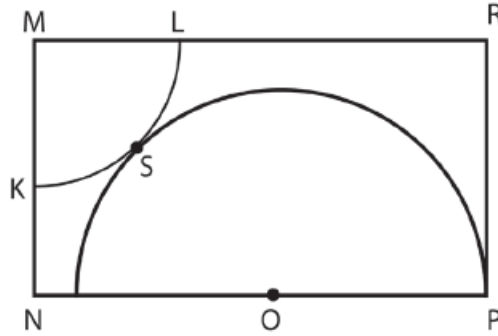


- $\sqrt{1}$ ile $\sqrt{4}$ arasındaki her parçanın uzunluğu $\frac{1}{3}$ birim olduğundan, $\sqrt{3} \cong 1 + \frac{1}{3} + \frac{1}{3} = \frac{5}{3}$ olarak buluyor.

Ali'nin uygulamış olduğu bu yöntemle göre, $\sqrt{61}$ sayısının yaklaşık değeri aşağıdakilerden hangisidir?

- A) 7,91 B) 7,8 C) 7,76 D) 7,7 E) 7,63

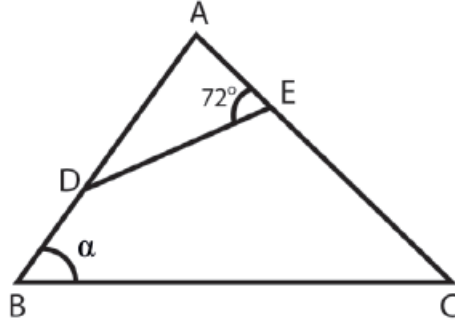
28.



M merkezli çemberin yarıçapı $8br$, O merkezli çemberin yarıçapı 12 cm ve $|KN|=4 \text{ cm}$ ise $|NP|$ kaç cm ' dir?

- A) 16 B) 24 C) 28 D) 32 E) 40

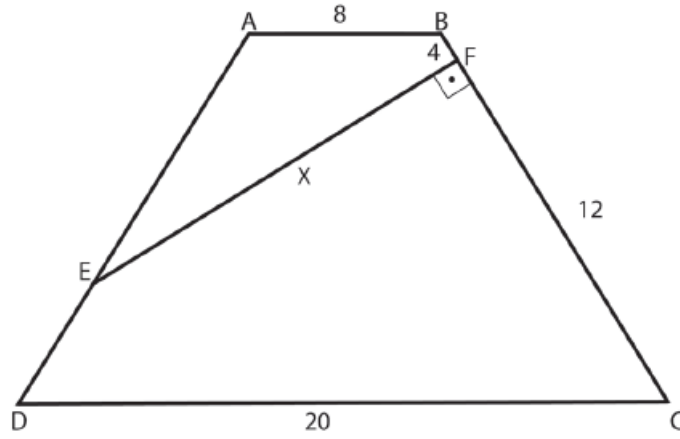
29.



ABC bir üçgen, $|AD| = |EC| = |ED|$ ve $|BD| = |AE|$ olmak üzere $m(\angle ABC) = \alpha$ değeri kaç derecedir?

- A) 24 B) 36 C) 40 D) 48 E) 54

30.



ABCD bir yamuk $[AB] \parallel [DC]$, $[EF] \perp [BC]$,
 $|AB| = 8$ cm, $|BF| = 4$ cm, $|FC| = 12$ cm, $|DC| = 20$ cm
ve $|AE| = 3|DE|$ dir.

Yukarıda verilenlere göre $|EF| = x$ kaç cm dir?

- A) 13 B) 15 C) 17 D) 25 E) 26

31. Bir çember yayı üzerinde sırası ile A, B, C, D, E

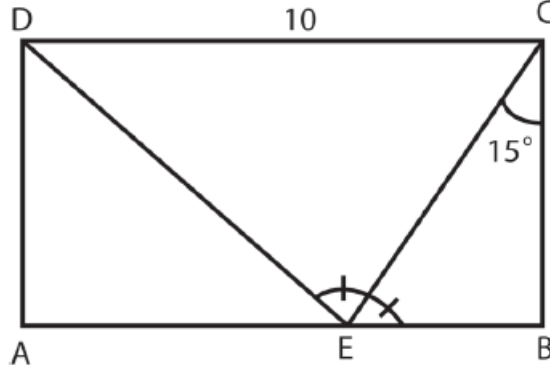
noktaları alınıyor. $m(\widehat{EDC}) = 120^\circ$ ve

$m(\widehat{CAB}) = 50^\circ$ dir. Buna göre,

$m(\widehat{AEB}) + m(\widehat{ABE})$ toplamı kaç derecedir?

- A) 55 B) 60 C) 65 D) 70 E) 75

32.

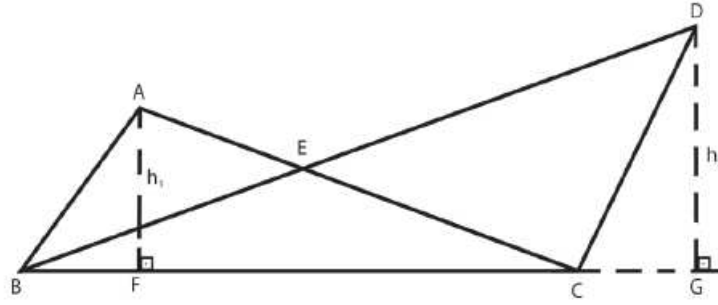


ABCD dikdörtgen, $m(\widehat{DEC}) = m(\widehat{CEB})$,
 $m(\widehat{ECB}) = 15^\circ$ ve $|DC|=10\text{cm}$ dir.

Verilere göre ABCD dikdörtgeninin içine çizilecek en büyük karenin alanı kaç cm^2 dir?

- A) 100 B) 75 C) 64 D) 36 E) 25

33.



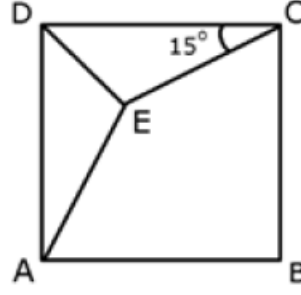
Yanda verilen şekilde B,F,C ve G noktaları doğrusaldır. $[AF] \perp [BC]$ ve $[DG] \perp [CG]$,

$A(\triangle ABC) = 24\text{cm}^2$ ve $A(\triangle DCB) = 32\text{cm}^2$ ise

$\frac{h_1}{h_2}$ oranı kaçtır?

- A) $\frac{3}{4}$ B) $\frac{4}{5}$ C) $\frac{7}{8}$ D) 1 E) $\frac{2}{3}$

34.



ABCD bir kare $|CE|=|EA|=6$ cm ve $m(DCE)=15^\circ$ ise $A(ABCE)$ kaç cm^2 'dir?

- A) $9(\sqrt{3} + 3)$ B) $6(\sqrt{3} + 2)$ C) 18
D) $12(\sqrt{3} + 5)$ E) 32

35.



Yukardaki şekilde ABCD dikdörtgeni verilmiştir.
 $|AB|=15$ cm ve $|CB|=5$ cm uzunluğundadır.

Verilen şeklin AB kenarı etrafında döndürülmesiyle elde edilen cismin hacmi AD kenarı etrafında döndürülmesiyle elde edilen cismin hacmine oranı kaçtır?

- A) 3 B) 5 C) 15 D) $\frac{1}{5}$ E) $\frac{1}{3}$

36. Bir TV kanalında yayınlanan "GENÇ YETENEKLER" adlı yarışma programı ile ilgili bilgiler aşağıda verilmiştir.

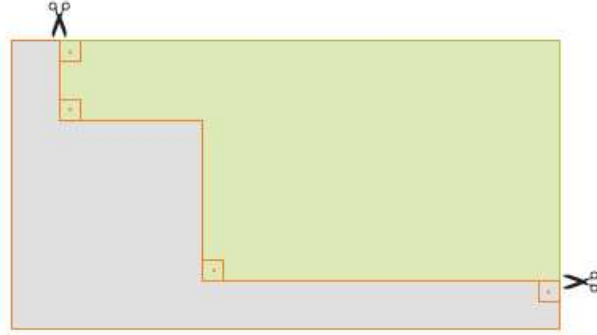
- Üç jüri üyesi yarışmacıların sahne performansını değerlendirip evet yada hayır diyerek oy vermektedir.
- Bir yarışmacının başarılı olması için en az iki evet oyu alması gerekmektedir.

Yarışmanın bir bölümünde 38 yarışmacı değerlendirilmiştir. Bu yarışmacılardan 22'si başarılı olup, 7 tanesi 3 hayır oyu almıştır. Jüri üyeleri toplam 51 kez hayır oyu kullanmıştır.

Buna göre, 2 evetle kazanan yarışmacı sayısı kaçtır?

- A) 12 B) 10 C) 9 D) 8 E) 7

37.



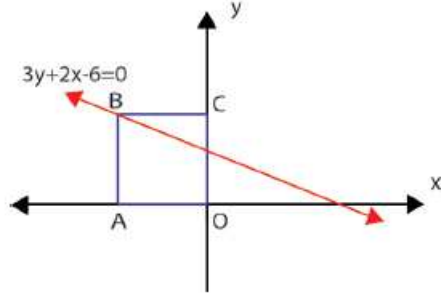
Çevre uzunluğu $P(x)$ polinomu ile ifade edilen bir dikdörtgen turuncu çizgiler boyunca makasla kesilerek yeşille boyalı bölge atılıyor.

Oluşan yeni bölgenin çevresini veren polinom $Q(x)$ dir.

Buna göre, $P(x-1)$ polinomunun katsayılar toplamının, $Q(5x)$ polinomunun sabit terimine oranı kaçtır?

- A) 2 B) 1 C) $\frac{1}{2}$ D) $\frac{1}{4}$ E) $\frac{1}{8}$

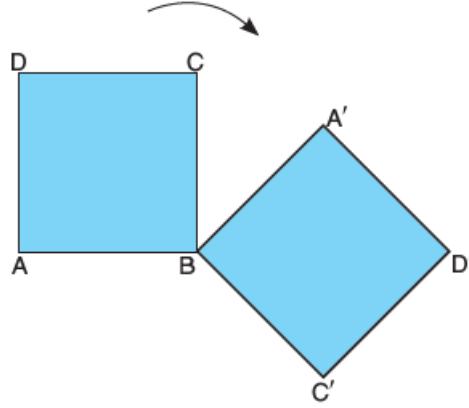
38.



Analistik düzlemde $3y + 2x - 6$ doğrusu OABC karesinin B köşesinden geçmektedir. Buna göre OABC karesinin alanı kaç br^2 dir?

- A) 16 B) 25 C) 36 D) 49 E) 64

39. ABCD karesi biçimindeki levha B köşesi etrafında ok yönünde 120° döndürüldüğünde aşağıdaki $A'BC'D'$ elde ediliyor.



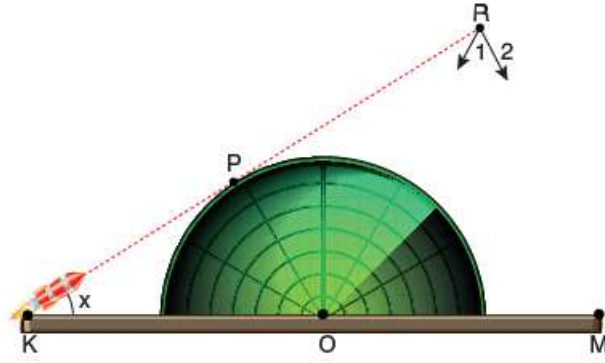
Yukarıdaki iki şeklin ağırlık merkezleri arasındaki uzaklık $4\sqrt{3}$ birimdir.

Buna göre, ABCD levhasının alanı kaç birimkaredir?

- A) 32 B) 30 C) 28 D) 26 E) 24

40. K noktasında zemin ile x derecelik açı yapan roket fırlatıldığında O merkezli yarım daire şeklindeki etki alanına sahip radar bölgesinin P noktasına teğet olarak geçmiştir. P noktasından ise radar etki alanının yarıçapının $\sqrt{3}$ katı kadar gittikten sonra R noktasında iç patlama sonucu iki parçaya ayrılmıştır. Parçalardan biri 1 numaralı ok yönünde O noktasına, diğer parça ise 2 numaralı ok yönünde zemin üzerindeki M noktasına düşüyor.

$$m(\widehat{RMK}) = 60^\circ, m(\widehat{ORM}) = 50^\circ$$



Buna göre, $m(\widehat{RKO}) = x$ kaç derecedir?

- A) 60 B) 55 C) 50 D) 45 E) 40

FEN BİLİMLERİ

1. Aşağıdaki olaylardan hangisi fiziğin ilgi alanına girmez?

- A) Roketlerin uzaya fırlatılması
- B) Gezegenlerin Güneş etrafında dönmesi
- C) Suyun içindeki balığın olduğundan daha yakın görülmesi
- D) Sıcaklığın hayvanlar üzerindeki etkisi
- E) Sıcaklığı artan maddelerin erimesi

2. Sürtünmesi önemsenmeyen yatay düzlemde X, Z mıknatısları ve Y cismi şekildeki gibi dengededir.

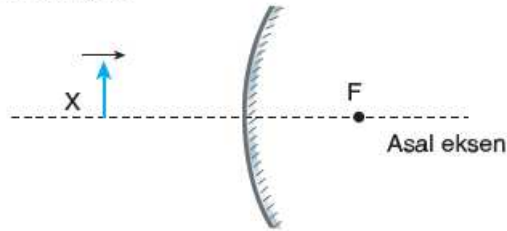


Mıknatısların bağlı olduğu iplerde gerilme kuvveti olup, büyüklükleri T_1 ve T_2 dir.

Buna göre aşağıda verilenlerden hangisi kesinlikle yanlıştır? (X ve Z mıknatıslarının birbirlerine etkisi ihmal edilecektir.)

- A) Y cismi mıknatıstır.
- B) K ve M zıt kutuplardır.
- C) L ve M aynı kutuplardır.
- D) Y cismi metaldir.
- E) $T_1 > T_2$ dir.

3. Tümsek aynanın önüne bir X cismi şekildeki gibi konulmuştur.



X cismi tümsek aynaya yaklaştırılırsa görüntünün boyu ve yeri nasıl değişir?

- A) Küçülerek aynadan uzaklaşır.
- B) Büyüyerek aynaya yaklaşır.
- C) Önce büyür, sonra küçülür aynaya yaklaşır.
- D) Küçülerek aynaya yaklaşır.
- E) Büyüyerek aynadan uzaklaşır.

4. Eşit kütleli X, Y ve Z cisimleri K, L ve M sıvılarında Şekil-I, Şekil-II ve Şekil-III'teki gibi dengededir.



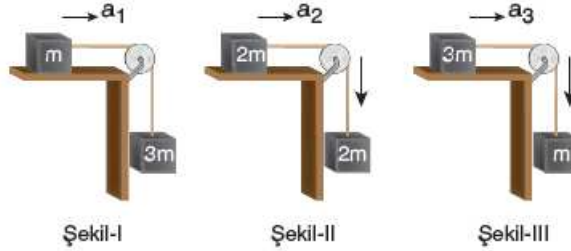
Buna göre cisimlerin:

- I. Hacim
- II. Özkütle
- III. Üzerine uygulanan kaldırma kuvvetlerinin büyüklükleri

niceliklerinden hangileri kesinlikle birbirine eşittir?

- A) Yalnız I B) Yalnız II C) Yalnız III
D) I ve III E) II ve III

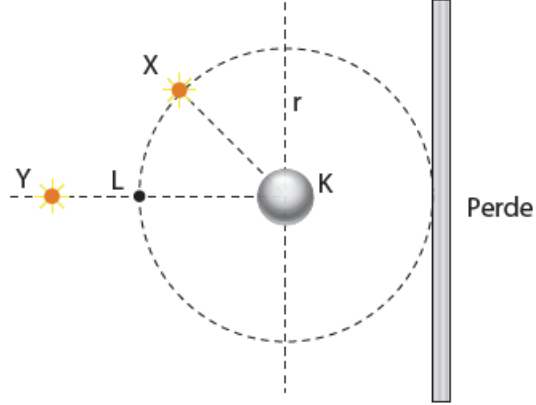
5. Yerçekimi ivmesinin g olduğu ve sürtünmelerin önemsenmediği ortamda m , $2m$ ve $3m$ kütleli cisimler kullanılarak Şekil-I, Şekil-II ve Şekil-III'deki sistemler kurulmuştur.



Sistemler serbest bırakıldığında ivmelerinin büyüklükleri sırasıyla a_1 , a_2 ve a_3 olduğuna göre bunlar arasındaki büyüklük ilişkisi nedir?

- A) $a_1 > a_2 > a_3$ B) $a_1 = a_2 = a_3$
C) $a_3 > a_2 > a_1$ D) $a_1 > a_3 > a_2$
E) $a_1 = a_3 = a_2$

6. Karanlık bir ortamda sonsuz uzunluktaki perdenin önüne X, Y noktasal ışık kaynakları ve saydam olmayan K küresel cismi r yarıçaplı dairenin merkezine şekildeki gibi yerleştirilmiştir.



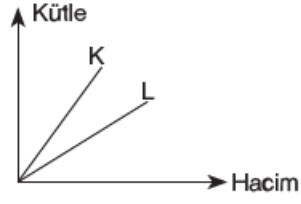
Buna göre ;

- I. Y noktasal ışık kaynağı L noktasına doğru hareket ederse tam gölge alanı artar.
- II. Perde üzerinde gölge ve yarıgölge oluşur.
- III. X noktasal kaynağı kaldırılırsa perde üzerinde sadece tam gölge oluşur.

yargılarından hangileri kesinlikle doğrudur?

- A) Yalnız I B) I ve II C) Yalnız III
D) II ve III E) I, II ve III

7. Sabit basınç ve sabit sıcaklıktaki K ve L sıvılarına ait kütle-hacim grafiği şekilde verilmiştir.



Buna göre;

- I. K'nın kütesini azaltıp, L'nin kütesini artırmak
- II. K'nın hacmini artırıp, L'nin hacmini azaltmak
- III. K'nın sıcaklığını yükseltip, L'nin sıcaklığını alçaltmak

işlemlerinden hangileri yapılırsa K ve L sıvılarının özkütleleri eşitlenebilir? (K ve L sıvılarının sıcaklıkları arttıkça hacimlerinde artmaktadır.)

- A) Yalnız I B) Yalnız II C) Yalnız III
D) I ve III E) II ve III

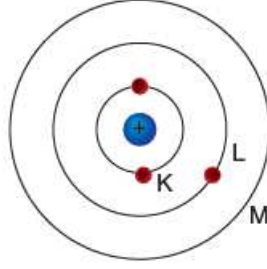
8. K(k), KCl(s) ve KCl(suda) ile ilgili,

- I. Potasyum elementi içermesi,
- II. İyonlar yardımıyla elektriği iletmesi,
- III. Saf madde olması

yukarıda verilenlerden hangileri üç madde için ortak?

- A) Yalnız I B) I ve II C) I ve III
D) II ve III E) I, II ve III

9. ${}_3\text{X}$ atomuna ait enerji seviyelerinin bir kesiti aşağıda verilmiştir.



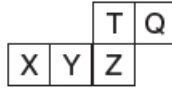
Buna göre L enerji seviyesindeki elektronun, M enerji seviyesine geçmesi ile ilgili,

- I. Temel halde bulunan atom uyarılmıştır.
- II. Rutherford atom modeline göre atom kararsız hale gelmiştir.
- III. Atomun periyodik cetveldeki yeri değişmiştir.

yargılarından hangileri yanlıştır?

- A) Yalnız I B) I ve II C) I ve III
D) II ve III E) I, II ve III

10.



X, Y, Z, T ve Q elementlerinin bulunduğu periyodik cetvelin bir kesiti yukarıda verilmiştir. Z elementi 3. periyotta 7A grubunda yer almaktadır.

Buna göre X, Y, Z, T ve Q elementleri ile ilgili,

- I. Birinci iyonlaşma enerjisi $X > Y$ 'dir.
- II. Telementi, tüm bileşiklerinde sadece -1 değerlik alır.
- III. Z, elektron ilgisi en büyük olan elementtir.
- IV. Ametal aktifliği en büyük olan Q'dur.

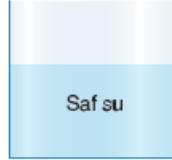
yargılarından hangileri doğrudur?

- A) I ve II B) II ve III C) III ve IV
D) II ve IV E) I, II ve III

11. Aşağıdaki olaylardan hangisinde kimyasal değişim meydana gelmiştir?

- A) $\text{NaF(k)} \longrightarrow \text{Na}^+(\text{suda}) + \text{F}^-(\text{suda})$
B) $\text{C}_{10}\text{H}_8(\text{k}) \longrightarrow \text{C}_{10}\text{H}_8(\text{g})$
C) $\text{H}_2\text{O(s)} \longrightarrow \text{H}_2(\text{g}) + \frac{1}{2} \text{O}_2(\text{g})$
D) $\text{Br}_2(\text{s}) \longrightarrow \text{Br}_2(\text{k})$
E) $\text{C}_6\text{H}_{12}\text{O}_6(\text{k}) \longrightarrow \text{C}_6\text{H}_{12}\text{O}_6(\text{suda})$

12.



Yukarıdaki kaptaki oda koşullarında bulunan saf suya,

- I. Şeker ekleyip çözmek
- II. Yükseltisi daha fazla olan ortama götürüp kaynayanaya kadar ısıtmak
- III. Saf su ilave etmek
- IV. Yüzey alanı daha küçük bir kaba boşaltmak

verilen işlemlerden hangileri ayrı ayrı uygulanırsa saf suyun kaynama noktası azalır?

- A) Yalnız I B) Yalnız II C) I ve II
D) III ve IV E) II ve IV

13.

	Karışım	Ayırma Yöntemi	Özellik
I	$\text{C}_6\text{H}_{12}\text{O}_6(\text{k}) - \text{NaCl}(\text{k})$	Ayrımsal kristallen-dirme	Çözünürlük farkı
II	$\text{CCl}_4(\text{s}) - \text{H}_2\text{O}(\text{s})$	Ayırma hunisi	Tanecik boyutu farkı
III	$\text{C}_2\text{H}_5\text{OH}(\text{s}) - \text{H}_2\text{O}(\text{s})$	Basit damıtma	Kaynama noktası farkı

Yukarıda verilen karışımlardaki hangi maddeleri birbirinden ayırmak için kullanılan ayırma yöntemi veya özellik karşısında hatalı verilmiştir?

- A) Yalnız I B) I ve II C) I ve III
D) II ve III E) I, II ve III

14. Aşağıda A ile B indikatörlerinin asit ve baz ortamında aldıkları renkler belirtilmiştir.

İndikatör	Asit	Baz
A	Sarı	Kırmızı
B	Mavi	Sarı



İçerisinde tuz ruhu bulunan erlenmeyere birkaç damla indikatör eklendiğinde çözelti mavi renk alıyor.

Musluk açılarak çamaşır suyu çözeltisinden erlenmeyere birkaç damla ilave edildiğinde, çözelti sarı renk alıyor. Gaz toplama şişesinde X gazı toplanıyor.

Buna göre,

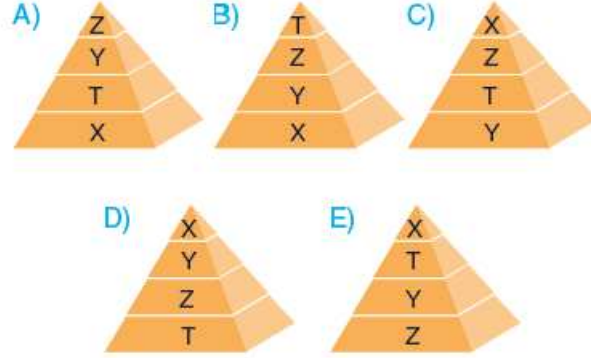
- I. X, zehirli Cl_2 gazıdır.
- II. Erlenmeyere A indikatörü ilave edilmiştir.
- III. Bürette bulunan çamaşır suyu çözeltisi baziktir.

yargılarından hangileri yanlıştır?

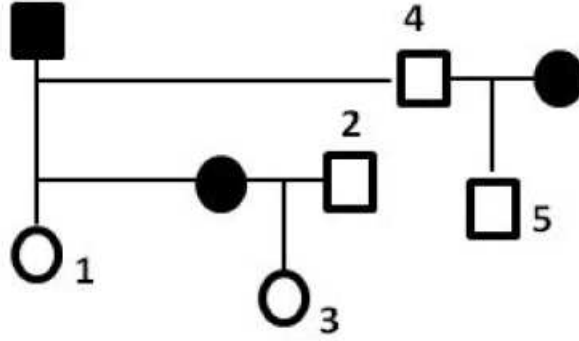
- A) Yalnız I B) Yalnız II C) Yalnız III
D) I ve II E) II ve III

15. Aralarında beslenme ilişkisi bulunan X, Y, Z ve T türlerinin dokularındaki biyolojik birikim oranı çoktan aza X - T - Y - Z olarak sıralanmaktadır.

Buna göre, bu türlerin besin piramidinde yer aldığı trofik düzeyler aşağıdakilerden hangisinde doğru verilmiştir?



16.

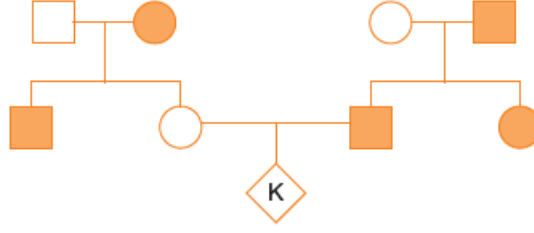


Yukarıda verilen soyağacında taralı bireyler otozomal kromozomlar üzerinde taşınan bir özellik bakımından çekinik fenotiplidir.

Buna göre numaralandırılmış bireylerden hangileri %50 ihtimalle bu özellik bakımından çekinik gen bulundurur?

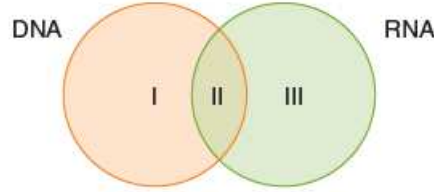
- A) Yalnız 2 B) Yalnız 3 C) 1 ve 5
D) 2 ve 4 E) 1, 3 ve 5

17. Bir ailede kısmî renk körlüğü hastalığını fenotipinde gösteren bireyler aşağıdaki soy ağacında koyu renkle verilmiştir.



Buna göre, K bireyinin kısmî renk körü olma olasılığı aşağıdakilerden hangisinde doğru verilmiştir?

- A) $\frac{1}{2}$ B) $\frac{1}{4}$ C) $\frac{1}{8}$ D) $\frac{3}{4}$ E) $\frac{3}{8}$
18. DNA ve RNA moleküllerinin özellikleri aşağıdaki şemada karşılaştırılmıştır.



Buna göre, numaralandırılmış kısımlara uygun olabilecek özellikler aşağıdakilerden hangisinde doğru verilmiştir?

- A) I → Pirimidin baz çeşitlerinin tümünü bulundurma
B) II → Replikasyon gerçekleştirme
C) III → Ribozom organelinin yapısında bulunma
D) I → Tek zincirli polinükleotit yapıda olma
E) II → Riboz şekeri içermeye

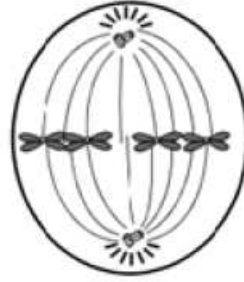
19. Bir bal arısı popülasyonunda üreme sürecine ait,

- I. erkek arıda sperm,
- II. kraliçe arıda yumurta,
- III. döllenmiş yumurtadan dişi embriyo

oluşumu olaylarından hangileri mitoz ile gerçekleşir?

- A) Yalnız I B) Yalnız II C) Yalnız III
D) I ve III E) II ve III

20.



Yukarıda bir hücrenin bölünmesi sırasındaki bir evresi gösterilmiştir.

Bu hücre ve bölünme evresiyle ilgili olarak;

- I. $n = 4$ kromozomlu hücrenin mitozunun metafaz evresidir.
- II. $2n = 8$ kromozomlu bir hücrenin mayozunun metafaz-II evresidir.
- III. $2n = 4$ kromozomlu hücrenin mitozunun metafaz evresidir.

Yorumlarından hangileri yapılabilir?

- A) Yalnız I B) I ve II C) II ve III
D) I ve III E) I, II ve III

BARTIN 2. ONLİNE TYT DENEME SINAVI CEVAP ANAHTARI

TÜRKÇE	
1	A
2	B
3	D
4	C
5	D
6	A
7	D
8	C
9	B
10	A
11	C
12	E
13	A
14	E
15	A
16	E
17	C
18	C
19	B
20	A
21	E
22	C
23	C
24	D
25	C
26	C
27	A
28	E
29	A
30	A
31	E
32	A
33	B
34	D
35	E
36	A
37	C
38	E
39	D
40	C

SOSYAL	
1	D
2	C
3	B
4	B
5	C
6	B
7	C
8	D
9	E
10	D
11	E
12	B
13	A
14	B
15	D
16	D
17	C
18	C
19	E
20	D
21	E
22	D
23	C
24	D
25	D

MATEMATİK	
1	E
2	C
3	C
4	B
5	A
6	C
7	B
8	D
9	B
10	D
11	C
12	C
13	D
14	A
15	D
16	E
17	B
18	B
19	A
20	B
21	A
22	B
23	A
24	C
25	D
26	B
27	B
28	C
29	E
30	B
31	D
32	E
33	A
34	A
35	E
36	A
37	B
38	C
39	A
40	E

FEN BİLİMLERİ	
1	D
2	E
3	B
4	C
5	A
6	C
7	C
8	A
9	D
10	E
11	C
12	B
13	D
14	B
15	E
16	A
17	A
18	C
19	D
20	E

