

# TÜRKÇE

Bu testte 20 soru vardır.

1. Aşağıdaki cümlelerin hangisinde “kaldırmak” sözcüğü karşısında verilen anlama uygun kullanılmamıştır?

	Cümle	Anlam
A)	İlaçları ortadan kaldıralım, çocukların eline geçmesin.	Bulunduğu yerden almak.
B)	Yeryüzünden hayali kaldırın, dünya bir taş ve toprak yığınınından ibaret kalır.	Yok etmek, ortadan silmek.
C)	Duvarı bir metre daha kaldıralım.	Yükseltmek.
D)	Gözlerini yüzüme kaldırdı. İkimiz de mavi mavi baktık.	Yukarı doğru hareket ettirmek.

2. Ben gidersem sazım sen kal dünyada

Gizli sırlarımı aşikâr etme

Lal olsun dillerin söyleme yâda

Garip bülbül gibi ah-ü zar etme

*Aşık Veysel*

I. Kişileştirme II. Konuşurma III. Abartma IV. Benzetme V. Tezat (Zıtlık)

Yukarıdaki dördlükte aşağıdaki söz sanatlarında hangileri kullanılmıştır?

A) I, IV ve V

B) I, II ve IV

C) I ve IV

D) I, III ve IV

3.

- Varlıkların ve nesnelerin sayılabilen, ölçülebilen, miktarını bildiren sözcüklere “**nicel anlamlı sözcükler**” denir.
- Varlıkların ve nesnelerin durumunu, niteliğini ifade eden; sayılamayan, ölçülemeyen sözcüklere “**nitel anlamlı sözcükler**” denir.

Yukarıdaki bilgilerden hareketle aşağıdaki cümlelerde altı çizili sözcüklerden hangisi anlam özelliği bakımından diğerlerinden farklıdır?

A) Gelecekle ilgili büyük planlarım var.

B) Mutluluk hayal dünyanızın genişliğiyle doğru orantılıdır.

C) Dar ve tozlu yollardan geçerek köye vardık.

D) Bu iyi, temiz, sıhhatli küçük insanların uykusu bambaşka bir şey.

# SÖZEL BÖLÜM

4. Biz aydınlar kendimize halkçı dediğimiz zaman bile, hatta belki en çok o zaman, halkı kendimizden ayrı bir dünyada yaşayan dumanlı bir kalabalık sayarız. Halk bizim inanmadığımızı inanabilir. Bizim bayağı dediğimize güzel, güzel dediğimize saçma diyebilir; biz ağzımızın tadını biliriz, o bilmez. Oysa radyodan bile bazen halkın bugüne dek duymadığı bayağılıkları yayan, gazete ve dergilerde düşünülmedik saçmalıklara düşen, kitap kapaklarına, köşe başlarına, ev içlerine umulmadık zevksizlikleri döşeyen bizleriz. Halk Karagöz'ü yapmış, biz o cıvık operetleri; halk Yemen Türküsü söylemiş, biz o yapılmış, o ağlamış şarkıları; halk alçakgönüllü ustalar yetiştirmiş, biz burnu Kafdağı'nda üstatlar; halk Türkçe gibi bir dil yapmış, biz geçenki gibi bir kongre yapmışız; halkın atasözleri var, bizim bin bir tuhaf vecizemiz... Gelin, işlerimizi halkçı gibi değil, düpedüz halk gibi yapalım. Halk öyle istiyor diye kimimiz kısıp idare lambasına dönmüş, kimimiz çığırta renklere boyanmışız.

**Aşağıdakilerden hangisini bu metnin yazarı söylemiş olabilir?**

- A) Aydınlar halkı yönlendirmeli, onlara yol göstermelidir.  
B) Biz aydınların halktan öğrenecek çok şeyi olduğunu düşününlerdenim.  
C) Halkımız, aydınların fikirleri çerçevesinde bilinçli bir geleceğe yürüyebilir.  
D) Aydınların yaptıkları halkın ürettikleri yanında daha sanatsal ve daha yararlıdır.

5. Şimdiki nesil popüler müzik tutkunu. Oysaki popüler müzik adı üstünde gelip geçici olandır. Yarın unutulur gider ve insanın ne ruh dünyasına ne de düşünce dünyasına bir şeyler katar. Sanat müziği ve halk müziği böyle değildir. Çünkü onlar milletin düşünce ve yaşayış dünyasının mahsulleridir. Herkes onlarda kendisinden bir parça bulur. Bu sebeple halk müziği ve sanat müziği popüler müzik ile kıyaslanamayacak kadar çok üstündür.

**Yukarıdaki metinde kullanılan anlatım biçimi hangisidir?**

- A) Açıklama  
B) Öyküleme  
C) Tartışma  
D) Betimleme

6. **Aşağıdaki paragraflardan hangisinde anlatım farklı bir kişi ağzı ile yapılmıştır?**

- A) Adam karşıdan karşıya geçmeye hazırlanan yaşlı teyzeye baktı. Teyze bir türlü yola doğru ilk adımını atamıyordu. Ona yardım etmek gerektiğini düşündü ve ona doğru yürümeye başladı.  
B) Uzun bir aradan sonra ünlü futbolcu sahalara döndü. Yaklaşık dört ay önce ön çapraz bağları koptuğu için takımından ayrı kalmak zorunda kalmıştı.  
C) Soğuk ve yağışlı bir havaydı. Hep birlikte Yıldız Dağı'na doğru yola koyulduk. Zaman ilerledikçe kar yağışı tipiye çevirdi ve neredeyse bir adım ötemizi bile görmekte zorlanmaya başladık.  
D) Annesi diğer odada yatan bebeğinin bir anda bağırdığını duyunca hemen onun yanına koştu. Bir de baktı ki açık pencereden içeriye giren kedi çocuğun yanına başında ona korkarak bakıyor.

7. Kimi yazar adayları tanıyorum. Tez canlılıklarıyla teknik donanım ve bilgi birikimine sahip olmadan üç beş satır karalayıp edebiyat dünyasına atılmak istiyorlar. Haydi, teknik donanımı bir kenara bıraktık; zamanla kişisel tecrübeler geliştikçe teknik yöndeki eksikler tamamlanır, dedik. Peki, işin bilimsel tarafı ne olacak? İyi bir yazar olmadan önce, iyi bir okur olmak gerektiği kimsenin aklına gelmiyor.

**Yukarıdaki paragrafta vurgulanan düşünce aşağıdakilerden hangisidir?**

- A) Yazar olmak isteyenlerin küçük yaşlardan itibaren gerekli eğitimi alması gerekir.  
B) Ülkemizdeki okuryazarlık oranının yükselmesi için sanatçılar, üzerine düşeni yapmalıdır.  
C) İyi bir yazar olabilmek için kitap okuyarak bilgi sahibi olmak gerekir.  
D) Bir yazarın çok okunması nitelikli yapıtlar ürettiğinin göstergesi değildir.

# SÖZEL BÖLÜM

8. Friedrich Nietzsche (Fırdırılı Niçe), bir sabah şehrin merkezine doğru ilerliyordu. Yolda giderken yürümeyen atını kırbaçlayan bir faytoncu gördü. Zavallı hayvan çok bitkin ve güçsüz görünüyordu. Buna rağmen sahibi onu hareket ettirebilmek için hiç durmadan acımasızca kırbaçlıyordu. Nietzsche gördüğü bu olay karşısında dehşete düştü. Hızla oraya yaklaştı, faytoncuyu kınadıktan sonra yere çöken ata yaklaştı, sarıldı ve ağlamaya başladı. Gör-gü tanıkları ata birkaç kelime mırıldandığını fakat ne olduğunu anlamadıklarını söyledi. Bir rivayete göre filozofun son sözleri "Anne, ben bir aptalım" olmuştu. Bir Alman olan Nietzsche, Batı'nın en ünlü düşünürlerinden biriydi. Bu olaydan sonra bilincini yitiren filozof bir daha asla eskisi gibi olmadı.

**Metne göre aşağıdakilerden hangisine kesin olarak ulaşamaz?**

- A) Düşünürü etkileyen olay atın kırbaçlanmasıdır.  
B) Filozof, duygularına dayanarak düşüncelerine yön vermiştir.  
C) Nietzsche, Avrupa'nın ünlü filozoflarından biridir.  
D) Nietzsche bu olaydan sonra eskisi gibi olamamıştır.

9. *Zarf-fiil ekleri, eklendikleri cümlelere genellikle zaman, durum ya da sebep anlamı katmaktadır.*

**Aşağıdaki seçeneklerin hangisinde zarf-fiil cümleye farklı bir anlam katmıştır?**

- A) Sanki bir yere yetişmeye çalışıyormuş gibi yanı başımdan koştu.  
B) Ailesine yardımcı olabilmek için durmadan çalışıyor, gecesini gündüzüne katıyordu.  
C) İşin bitince bize uğra da seninle bir yere gitmek istiyorum.  
D) Aybüke, ağlayarak annesinden bir şeyler istemeyi alışkanlık haline getirmişti.

10. Bir varmış, bir yokmuş. Evvel zaman içinde, kalbur saman içinde. Develer tellal iken, pireler berber iken. Ben dedemin beşiğini tıngır mıngır sallayan iken... Ne güzeldi bu tekerlemelerle başlayan masalları büyüklerimden dinlerken daldığım uykular ve gördüğüm rüyalar. Telefon, tablet, televizyon, bilgisayar, oyun konsolu gibi teknolojik oyalayıcılar henüz hayatımızın merkezine yerleşmemişlerdi. Kimi zaman eğlenceli ve komik kimi zaman da hüznü masallar dinleyerek geçti benim çocukluğum. Her ne kadar o yıllar yokluk zamanları olarak anılsa da şimdiki çocukların varlıkları benim hayal gücümün zenginliğiyle asla boy ölçüşemez.

**Yukarıdaki metin aşağıdaki yazı türlerinin hangisinden alınmıştır?**

- A) Masal  
B) Öykü  
C) Sohbet (Söyleşi)  
D) Deneme

11. • Cümle içinde açıklanacak bir detayı belirtmek için söylenecek ara sözün başına ve sonuna konur.  
• Birbiri ardınca sıralanan eş görevli kelime ve kelime gruplarının arasına konur.  
• Tırnak içine alınmamış aktarma cümlelerinden sonra konur.  
• Özne ile yüklem arasına başka ögeler girmişse öznenin sonra kullanılır.

Yukarıda "**virgölün**" bazı görevleri verilmiştir.

**Aşağıdaki seçeneklerden hangisinde bu görevlerden herhangi biri örneklendirilmemiştir?**

- A) Üç ülkeye sınır olan şehrimiz, Iğdır, kuraklıktan çok etkileniyor.  
B) Parlak, sarı bir ışık yolu aydınlatmanın ötesinde gözümüzü alıyordu.  
C) Ne yaptysam bana inanmadı, dedi.  
D) Birkaç parça ekmek aldı, dışarı çıktı.

# SÖZEL BÖLÜM

12. Adını hatırlamıyorum ama bir yazıda okumuştum ( ) Düşünürün biri "Ah ( ) mümkün olsa bir köşe başında şap-kamı gelip geçene uzatsam da boşuna harcadıkları za-manları içine atmaları için onlara yalvarsam ( )" diyor. Bu sözden çok etkilenmişim. Bu düşünür neredeyse sa-niyelerin nabzını tutuyordu. O anda gözümün önünden geçti hayatım ( ) ne çok şey kaçırmışım.

**Yukarıdaki metinde boş bırakılan yerlere sırasıyla han-gi noktalama işaretleri getirilmelidir?**

- A) ( . ) ( ! ) ( . ) ( , )  
B) ( . ) ( , ) ( ! ) ( ; )  
C) ( . ) ( , ) ( . ) ( , )  
D) ( . ) ( ! ) ( . ) ( ; )

13. Aşağıdaki tabloda her ögeyi karşılayan puan verilmiştir.

ÖGE	PUAN
Özne	10
Zarf Tamlayıcısı	15
Yer Tamlayıcısı	20
Nesne	25
Yüklem	30

**Bu tabloya göre aşağıdaki cümlelerden hangisinin toplam puanı diğerlerinden daha fazladır?**

- A) Dün sabah aldığın kitabı yarın getirir misin?  
B) Babam arabayı aşağı sokağa park etmiş.  
C) Bu yaz anneler İzmir'e gidecek.  
D) Bir gün biri beni anlar mı?

14. Asya, Bahadır, Ceren, Doğukan, Ece, Göktürk, Oya, Ka-ğan, Pelin ve Metehan okul kütüphanesinde görevlidirler. Görevli oldukları gün ve sırayla ilgili bilinenler şunlardır:

- Hafta sonu görev yoktur.
- Gruplar ikişerli ve bir kız bir erkek öğrenciden oluş-maktadır.
- Pelin pazartesi görevlidir.
- Ceren ile Doğukan aynı gün görevlidir.
- Metehan, Doğukan'dan önce Kağan'dan sonraki gün görevlidir.
- Bahadır cuma günü görevlidir.
- Oya, Ceren ile Ece'nin arasındaki gün görevlidir.
- Göktürk, Doğukan'dan sonraki gün görevlidir.

**Yukarıdaki tabloda verilen bilgiler esas alındığında aşağıdakilerden hangisi söylenebilir?**

- A) Oya, perşembe günü görevlidir.  
B) Bahadır ile Asya aynı gün görevlidir.  
C) Göktürk, salı günü görevlidir.  
D) Metehan ile Ece aynı gün görevlidir.

- 15.

Cümlede içerisinde açıkça söylenmeyen ama o cümlenin ifade ettiği manadan ulaşılabileceğimiz yargılara "**örtülü anlam**" denir.

- I. Eskiden Sivas'ta bayram günlerinde misafirlere ma-dımak ikram edilirdi.
- II. Ispanak yemeğine benzeyen madımak, doyurucu ol-duğu kadar sağlıklıdır da.
- III. Madımak, güçlü antioksidan özelliğiyle vücudu ser-best radikallere karşı koruyor.
- IV. Zeytinyağlı, pastırmalı, yumurtalı ve yoğurtlu çeşitle-ri de sık sık yapılanlar arasındadır.

**Buna göre yukarıdaki numaralanmış cümlelerin hangilerinde örtülü anlam vardır?**

- A) I ve IV  
B) III ve IV  
C) I ve II  
D) II ve IV

## SÖZEL BÖLÜM

16.



Yukarıdaki tabloya göre aşağıdaki yorumların hangisi yapılabilir?

- A) 2017 yılında internette harcanan zaman günlük iki saatten azdır.  
B) İnsanların dergi okuyarak harcadığı zaman gazete okuyarak harcadığı zamanla aynıdır.  
C) Gazete, dergi ve internette harcanan zaman sürekli artmıştır.  
D) İnsanların internette harcadığı zaman düzenli bir şekilde artış göstermiştir.

17. Sözcüğün bir türün tamamı için kullanılmasına “genel anlam”, o türün sadece bir ya da birkaç örneğine işaret edecek şekilde kullanılmasına “özel anlam” denir.

Sezer Öğretmen, tahtaya yandaki şekli çizerek öğrencilerden bu şekildeki eksik noktaları tamamlamalarını istemiştir.

Genelden özele bir sıralamanın doğru olabilmesi için öğrenciler sembollerle gösterilen yerlere aşağıdakilerden hangilerini getirmelidir?

	■	▲	●
A)	Canlı	Bitki	Geniş yapraklı
B)	Canlı	Bitki	İğne yapraklı
C)	İğne yapraklı	Bitki	Canlı
D)	Bitki	Canlı	Geniş yapraklı

Varlık

Ağaç

Çam

18.



Yukarıdaki grafiğe göre aşağıdaki bilgilerden hangisine ulaşamaz?

- A) Ülkemizdeki kitap okuma oranı %4'tür.
- B) Kitap okuyanlar en çok aşk kitaplarını tercih ediyor.
- C) Kişisel gelişim ve düşünce kitabı okuyanların toplamı siyasi kitap okuyanlardan azdır.
- D) Türkiye okuma oranında dünya ülkeleri arasında son sıradadır.

19.



Yukarıdaki tabloyu en iyi anlatan seçenek aşağıdakilerden hangisidir?

- A) Karım ve çocuklarımla beraber tek bir yatakta uyuyorduk. Odamız çok küçüktü. Gün ışımaya başlamıştı. Tavan dün gece yağın yağmurdan dolayı damlatıyordu. Bunu engellemek için bir şemsiye kullandım. Başucumdaki kedimiz ise ara ara miyavlıyordu. Her şeye rağmen mutluyduk.
- B) Ben, annem, babam ve kardeşlerimle beraber tek bir yatakta uyuyorduk. Çok sevdiğim köpeğimde yatakta uyuyordum. Babam tavandan damlayan suları şemsiye yardımıyla bize ulaşmasını engelliyordu. Güneş yüzünü yavaş yavaş göstermeye başlamıştı.
- C) Benim sahiplerim gerçekten çok iyi insanlar. Beni ve arkadaşım köpeği de yataklarına kabul ettiler. Şimdi evin annesi, babası ve sevimli çocukları ile beraber uyuyoruz. Biraz sonra sabah olacak ve evin babası işe gidecek.
- D) Pencerelerine konduğumuz bu küçük odada anne, baba ve çocuklar bir yatakta yatıyorlardı. Yatakta onlardan başka bir kedi ve bir köpek de vardı. Ayrıca ayakta duran bir tavuk gözüme ilişti. Babanın elinde bir şemsiye vardı. Tavandan akan suların yatağa gelmesini engellemeye çalışıyordu. Hepsinin yüzünde bir mutluluk vardı. Yoksullardı ama mutluydular.

20.

## Türkiye, koronavirüs salgınında ulusal çapta uzaktan eğitim veren 2 ülkeden biri oldu

Türkiye, 184 ülkede 1,5 milyarı üzerinde öğrencinin eğitimden mahrum kalmasına da yol açan koronavirüs salgını dolayısıyla milyonlarca öğrenciye ulusal çapta uzaktan eğitim başlatan Çin'den sonraki dünyada ikinci ülke oldu



**TÜRKİYE'DE UZAKTAN EĞİTİM**

Türkiye'de uzaktan eğitim çalışmaları, 3 ayı televizyon kanallarından ve EBA üzerinden yürütülüyor

**EBA TV YAYINLARI**

İlkokul, ortaokul ve liseler için ayrı ayrı açılan televizyon kanallarında 12 sınıf düzeyinde 20-25'er dakikalık ders yayınları akşam saatlerine kadar sürüyor

Sanat, spor ve bilim etkinlikleri de EBA'ya entegre edildi. Evde yapılabilecek 40 deney videosu hazırlandı

TRT-EBA kanallarında YKS ve LGS sınavlarına hazırlanan öğrenciler için soru çözüm saati hazırlandı

Velilerin uzaktan eğitim sürecinde etkin bir şekilde rol alabilmesi için rehberlik desteği ve bir veli kuşağı hazırlık çalışmaları da sürüyor



Yapılan araştırmalar, salgının yayıldığı ülkelerde okulların kapalı olduğunu, ulusal çapta bir uzaktan eğitim sisteminin kurulamadığını ortaya koydu

Çin'de bulut sistemleri kullanılmaya başlandı ve derslerin canlı sınıf şeklinde işlenebilmesi için internet alt yapısı güçlendirildi

Bazı ülkelerde ise yerel bazı uzaktan eğitim çabaları bulunuyor

**DİJİTAL EĞİTİM PLATFORMU EBA DERSLERİ**

Dünyanın en büyük dijital eğitim platformu EBA'da, 1600'den fazla ders ve 20 bin üzerinde etkileşimli içerik sunuluyor

3 büyük GSM operatörü de 8GB'e kadar ücretsiz internet hizmeti sağlıyor

Pilot çalışmanın ardından LGS ve YKS'ye hazırlanan 2,7 milyon öğrenci, canlı sınıf uygulamasıyla eğitime başlayacak

11. ve 12. sınıfların kullanımı için hizmete alınan EBA Akademik Destek Modülü uzaktan eğitimde öğrenciler tarafından yoğun kullanılıyor

01.04.2020 

Yukarıdaki görselde Türkiye'de uzaktan eğitim çalışmalarının yapılışı ve düzeyi hakkında bazı bilgiler verilmiştir.

**Bu görselde verilen bilgilere göre aşağıdakilerden hangisine ulaşılamaz?**

- A) Türkiye ve Çin dışında hiçbir ülkede uzaktan eğitim yapılmamaktadır.
- B) EBA Akademik Destek Modülü 'nden sadece 11 ve 12. Sınıflar için hizmet vermektedir.
- C) EBA dünyanın en büyük dijital eğitim platformudur.
- D) EBA üzerinden ders dışında farklı etkinliklere de ulaşılabilmektedir



# SÖZEL BÖLÜM

## T.C. İNKILAP TARİHİ VE ATATÜRKÇÜLÜK

Bu testte 10 soru vardır.

1. Osmanlı Devleti 19.yy sonu 20.yy başlarında din, dil, ırk ayrımı gözetmeksizin bütün Osmanlı vatandaşlarının eşit olduğunu belirten fermanlar ilan etmiştir.

Meşrutiyet ilan edilerek halk kısmen de olsa yönetime katılımı sağlanmıştır.

**Yukarıdaki bilgilere göre aşağıdakilerden hangisi söylenemez?**

- A) Osmanlıda rejim değişikliği yaşanmıştır.
- B) Fransız ihtilalinin yıkıcı etkileri önlenmeye çalışılmıştır.
- C) Osmanlıda demokratik gelişmeler yaşanmıştır.
- D) Osmanlı Devletinin toprak bütünlüğü korunmuştur.

2. • Mustafa kemal Traplusgarp Savaşında halkı İtalyanlara karşı örgütlemiş başarılı bir savunma yapmıştır.
- Şam'da Vatan ve Hürriyet cemiyetini kurmuştur.
- Meşruti yönetime karşı 31 mart isyanını bastırmakla görevli Harekat Ordusunda Kurmay Başkan olarak isyanın bastırılmasını sağlamıştır.
- Fransızca öğrenerek Fransız Düşünürleri takip etmiştir.

**Verilen bilgilere bakılarak Mustafa kemal'in hangi kişilik özelliği çıkarılamaz?**

- A) Vatansever
- B) Teşkilatçı
- C) İleri görüşlü
- D) Yenilikçi

3. Osmanlı Devleti Avrupa devletleri için önemli bir pazar ve hammadde kaynağıydı. Osmanlının çöküş içerisinde olmasını fırsat bilen sömürgeci devletler Osmanlı Devletinin topraklarını ele geçirmeye yönelik politikalar izlediler.

**Yukarıdaki bilgiye göre, Osmanlı Devletinin topraklarının işgal edilmesine Avrupa'da yaşanan hangi olay neden olmuştur?**

- A) Sanayi İnkılabı
- B) Fransız İhtilali
- C) Reform Hareketleri
- D) Rönesans Hareketleri

4. • Doğu Anadolu'da Ermeni Devleti kurulacak.
- Osmanlı ordusu derhal terhis edilecek
- Azınlıklara verilen haklar genişletilecek
- Kapütülasyonlardan tüm İtilaf devletleri faydalana-cak.

**Yukarıda Sevr anlaşmasının bazı maddeleri verilmiştir, aşağıda yer alan şıklarla eşleştirildiğinde hangisi dışarıda kalır?**

- A) Osmanlıyı savunmasız bırakmak
- B) Osmanlı ekonomisine tamamen hakim olmak
- C) Osmanlının iç işlerine müdahil olmak
- D) Osmanlının toprak bütünlüğünü sağlamak

Sivas İl Millî Eğitim Müdürlüğü

## SÖZEL BÖLÜM

5. Ankara'da TBMM'nin açılmasıyla Anadolu'nun birçok yerinde isyan çıkmıştır. Bu isyanların bir kısmı İtilaf devletleri tarafından, bir kısmı İstanbul Hükümeti tarafından, bir kısmı azınlıklar tarafından çıkarılmıştır.

Bu isyanları önlemek için TBMM bir takım önlemler almıştır.

**Aşağıdaki alınan önlemlerden hangisi TBMM'nin Hukuk devleti gibi hareket ettiğini gösterir?**

- A) İstanbul Hükümeti ile iletişimin kesilmesi.
- B) İsyancılar üzerine Kuvay-i Milliye birliklerinin gönderilmesi.
- C) Hiyanet-i vataniye kanununun çıkarılması.
- D) Ankara Müftüsü Rifat Börekçi'den alınan fetva.

6. TBMM'nin aldığı ilk kararlar:

- TBMM'nin üstünde bir güç yoktur
- Padişah ve Halife baskıdan kurtulduktan sonra Meclis kararına göre yerini alır
- Meclis yasama yürütme ve yargı güçlerini kendinde toplar.

**Yukarıda verilen kararlar göz önünde bulundurulursa aşağıdakilerden hangisine ulaşamaz?**

- A) Meclisin Padişah'tan üstün olduğu dile getirilmiştir
- B) Meclis demokratik özelliklere sahip değildir.
- C) Olağanüstü yetkilere sahip bir meclistir.
- D) Meclis Hükümet sisteminden vazgeçilmiştir.

7. Son Osmanlı Mebusan Meclisinde alınan Misak-ı Milli kararlarına göre:

- Mondros Ateşkes Antlaşması imzalandığı sırada işgal edilmemiş olan bölgelerin tümü ayrılmaz bir bütündür.
- İşgal altındaki Arap halkları özgürce verecekleri oylarla kendi geleceklerini kendileri karar vermelidir.
- Kapitülasyonlar tamamen kaldırılmalıdır.
- Kendi istekleriyle anavatan katılmış: Kars, Ardahan ve Batum'da gerekirse halk oylaması yapılabilir.

**Yukarıda alınan kararlara bakıldığında hangisi söylenemez?**

- A) Milli Egemenlik
- B) Milli Bağımsızlık
- C) Ekonomik bağımsızlık
- D) Vatanın Bütünlüğü

8. Gümrü Anlaşmasına göre;

- Kars,Sarıkamış, Gümrü ve Iğdır TBMM'ye verilecek
- Ermenistan Sevr Anlaşmasını tanımayacak.
- Ermenistan işgal ettiği yerlerden çekilecek.

**Yukarıda bulunan anlaşma maddelerine bakılarak hangisi söylenemez?**

- A) Ermenistan TBMM'yi resmen tanımıştır.
- B) Doğu cephesinin kapanmasıyla buradaki birlikler batı cephesine kaydırılmıştır.
- C) Doğu cephesi kapanmış, doğu sınırı güvence altına alınmıştır.
- D) TBMM'nin uluslar arası saygınlığı artmıştır.

9. Güney cephesinde Fransızlara karşı büyük bir başarı gösterilmiştir. Bu bölge düşman işgalinden kurtarılmıştır. Sakarya savaşından sonra Fransızlarla imzalanan Ankara anlaşmasıyla da bu cephe kapanmıştır.

**Yukarıda verilen bilgilere göre aşağıdakilerden hangisi söylenemez?**

- A) Fransızlar TBMM'yi resmen tanımıştır
- B) İtilaf Devletleri arasında görüş ayrılığı yaşanmıştır
- C) Askeri başarı siyasi başarıyı getirmiştir
- D) Milli Mücadele dönemi kapanmıştır

10. Kütahya Eskişehir savaşından sonra Mustafa Kemal'e Başkomutanlık yetkisi verilmiş, Mustafa Kemal bu yetkiyi kullanarak Tekalif-i Milliye kanunu çıkarmış ve Maarif kongresini yapmıştır.

**Kütahya Eskişehir Savaşının sonuçlarına bakılarak hangisi söylenemez?**

- A) Tekalifi milliye emirleri uymayanlar istiklal Mahkemeleri tarafından yargılanmıştır.
- B) Ordunun ihtiyaçları karşılanmaya çalışılmış.
- C) Hızlı kararlar alıp uygulamak amaçlanmıştır.
- D) Mustafa Kemal'in eğitime verdiği önem görülmüştür.

# SÖZEL BÖLÜM

## DİN KÜLTÜRÜ VE AHLAK BİLGİSİ

Bu testte 10 soru vardır.

1.

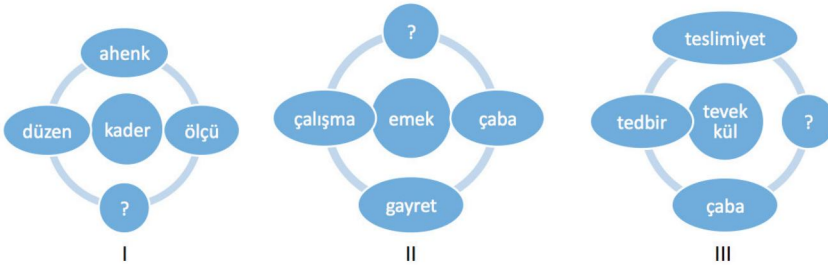
Canın Korunması	Malın Korunması	Aklın Korunması	Neslin Korunması
Cinayet	Hırsızlık	İçki içmek	IV
Kürtaj	II	III	
I	Tefecilik		

İslam dininin temel amacı insanları dünya ve Ahret hayatında mutlu ve huzurlu etmektir. Bu amaçla da dünya hayatını düzene koymayı amaçlayan kurallar ve yasaklar belirlenmiştir.

**Bu bilgiler ışığında yukarıda İslam Dininin koyduğu yasaklar konusunda yukarıda verilen tabloya uygun bilgiler aşağıdaki seçeneklerin hangisinde doğru olarak verilmiştir?**

	I	II	III	IV
A)	İntihar	Uyuşturucu	Faiz	Zina
B)	Uyuşturucu	Kumar	Zina	Dolandırıcılık
C)	İntihar	Faiz	Uyuşturucu	Zina
D)	Zina	Dolandırıcılık	Uyuşturucu	İntihar

2.



**Yukarıda verilen diyagramlarda soru işareti yerine aşağıdaki hangi kavramlar doğru şekilde gelmelidir?**

- A) Rızık – Plan – Ömür
- B) Amel – Güvenmek – Plan
- C) Miktar – Ecel – İrade
- D) Miktar – iş – Güvenmek

3.

AYET	KAVRAM
"Biz her şeyi bir ölçüye göre yarattık." (Kamer, 49)	a. Tevekkül
"Gökleri, yeri ve ikisi arasında bulunanları biz, yerli yerince ve belli bir süre için yarattık..." (Ahkâf, 3)	b. İrade
"Kararını verdiğin zaman da artık Allah'a dayanıp güven. Çünkü Allah, kendisine dayanıp güvenenleri sever." (Âl-i İmran, 159)	c. Kader
	d. Ecel

**Yukarıda verilen ayetler karşısındaki kavramlarla eşleştirdiğinde hangi kavram dışarda kalmaktadır?**

- A) Tevekkül
- B) İrade
- C) Kader
- D) Ecel

Sivas İl Millî Eğitim Müdürlüğü

## SÖZEL BÖLÜM

4. Öğretmenin Zekat ibadetinin ana başlıkları konusunda verdiği ayet hazırlama ödevine Zehra aşağıdaki ayetleri örnek vermiştir.

“Ey iman edenler kazandıklarınızın iyilerinden ve rızık olarak yerden size çıkardıklarımızdan hayra harcayın. Gözünüzü yummadan alamayacağınız kötü malı hayır olarak vermeyin”

(Bakara 267)

“Sadakalar (Zekat) Allah’tan bir farz olarak fakirlere, miskinlere, zekat işçilerine, kalpleri İslam’a ısındırılacak olanlara, köle, borçlu olanlara, Allah yolunda olanlara, yolda kalmışlara aittir.”

(Tevbe 60)

“Eğer sadakaları (zekat) açıktan verirsiniz ne güzel. Eğer gizlice verirsiniz Bu sizin için daha hayırlıdır.”

(Bakara 271)

“Onların mallarından (zekat) al, böylece onları temizlesin ve onları arındırıp yüceltsin.

(Tevbe 103)

**Zehra hangi başlıkla ilgili ayet hazırlamayı unutmuştur?**

- A) Zekatın faydaları nelerdir?  
B) Zekat kimlere verilir?  
C) Zekat nelerden verilir?  
D) Zekat verirken dikkat edilecek hususlar nelerdir?

5.

FİZİKSEL	BİYOLOJİK	TOPLUMSAL
1. Yer çekimi	4. Mevsimlerin oluşumu	7. Göç olayı
2. Suyun kaldırma kuvveti	5. Kalbin çalışması	8. Küresel ısınma
3. Solunum	6. Beslenme	9. İç savaşlar.

**Yukarıda “ Evrenin Yasaları” konusunda hazırlanan diyaframda yanlış yazılan bilgilere ait sayılar hangi seçenekte doğru verilmiştir?**

- 1 – 4 – 8                      B) 2 – 6 – 9  
C) 3 – 5 – 8                      D) 3 – 4 – 8

6. I. “Bunun üzerine Musa’ya “asanla denize vur” diye vah-yettik. Deniz hemencecik yarılıverdi de her parçası kocaman bir dağ oldu.”

(Şuara 63)

- II. O’nu emzir. Başına bir şey gelmesinden endişe ettiğinde O’nu nehre bırak. Korkup kayılanma. Biz sana onu geri döndüreceğiz ve O’nu peygamberlerden biri yapacağız.”

(Kasas 7)

- III. Firavun dedi ki; “Bir mucize ile geldiysen onu göster bakalım.”Bunun üzerine asasını attı ve birden apaçık kocaman bir yılan oldu.”

(Şuara 32)

- IV. “Buzağıyı tanrı edinenlere Rab’lerinden bir hisim ve dünya hayatında da zillet erişecektir.”

(Araf152)

Öğretmen öğrencilerine Hz Musa ile ilgili etkinlik yaptırmak ister ve Hz Musa’nın hayatı ile ilgili ayetleri tahtaya yazarak onları oluş sırasına göre sıraya koymalarını ister.

**Bu etkinliği aşağıdaki öğrencilerden hangisi doğru yapmıştır?**

- A) **Ayşe:** I, II, III, IV  
B) **Burak:** II, III, I, IV  
C) **Cemil:** IV, I, II, III  
D) **Deniz:** III, II, IV, I

## SÖZEL BÖLÜM

7. "Dünya ile birlikte Türkiye'yi de etkisini altına alan yeni tip Koronavirüs ile mücadele sürecinde 65 yaş ve üzeri kronik hastalıkları bulunan vatandaşlarımızın evden çıkmalarına kısıtlama getirilmesi sonrasında devletimizin ilgili bakanlıklarının yönlendirmesiyle "VEFA SOSYAL DESTEK" grupları kuruldu. Bu grupta gönüllü görevlilerce şuna kadar 545 binden fazla yaşlı ve kronik hastanın yardımına koşuldu."

**Yukarıda verilen bilgiler ışığında bu gönüllüler hangi ayet veya hadisi örnek almıştır?**

- A) İnsanların en hayırlısı insanlara faydalı olanıdır.  
B) Bir millet işlerini danışarak yaptığı sürece sıkıntıya düşmez.  
C) Müslüman elinden ve dilinden diğer insanların güvende olduğu kimsedir.  
D) Gerçekte insana kendi çalışmasından başka bir karşılık yoktur.

8.

YARDIMLAŞMA İBADETİNİN FAYDALARI	
ÖNLER	GELİŞTİRİR
Cimrilik	I
II	Bereket
Bencillik	III
IV	Sevgi
Adaletsizlik	Kardeşlik

**Yardımlaşmanın faydaları konusunda hazırlanan çalışma kağıtını Selim aşağıdaki seçeneklerin hangisiyle doldurursa doğru yapmış olur?**

	I	II	III	IV
A)	Empati	Riya	Şefkat	Kibir
B)	Saygı	İyilik	Kin	Merhamet
C)	Sosyal denge	Dostluk	Riya	Fakirlik
D)	Haset	Hırs	Güzel ahlak	Saygı

- 9.
- "Sadaka belaları uzaklaştırır."
  - "Namaza gitmek için atılan her adım sadakadır."
  - "Yoldaki rahatsızlık veren şeyleri kaldırmak sadakadır."
  - "iki kişinin arasını bulmak bir sadakadır."
  - "Güzel söz sadakadır."

**Yukarıdaki hadisleri gözeterek aşağıdaki öğrencilerin yaptığı davranışların hangisi sadaka yerine geçmez?**

- A) **Beyza:** Okula geldiğinde arkadaşlarına tebesüm ederek, günaydın dedi.
- B) **Feyza:** Okula gelirken bir taşla takıldı ve başkaları da takılmasın diye onu alıp yolun kenarına koydu.
- C) **Nur:** İki gündür küs olan Bensu ile Secem'i okulda gördü.
- D) **Meriç:** Babası yaptığı kazadan hiç yara almadan çıkınca önceki gün gözü kör olan yaşlı bir teyzeyi karşıdan karşıya geçirdiğini hatırladı.

Sivas İl Millî Eğitim Müdürlüğü

10.



Öğretmen öğrencilere Ali Amca'nın bu sene verdiği zekat miktarı hakkında aşağıdaki haliyle bilgilendirme yapmıştır.

**Bu tabloya göre Ali Amca'nın sahip olduğu mal varlığı hakkında aşağıdakilerden hangisi yanlıştır?**

- A) Ali Amca'nın toplam para birikimi 80.000 TL'dir.  
B) Ali Amca'nın 200 torba buğdayı vardır.  
C) Ali Amca'nın 600 gr altını vardır.  
D) Ali Amca 160 adet küçükbaş hayvana sahiptir.

# İNGİLİZCE

Bu testte 10 soru vardır.

1.

Here are Mike and John's personal traits:



MIKE

- Caring
- Reliable
- Amusing
- Supportive



JOHN

- Bad - tempered
- Unreliable
- Selfish
- Helpful

Choose the characteristic that both Mike and John have.

- A) They back their friends up when they need them.
- B) They argue with their friends.
- C) They always think of themselves first.
- D) They keep their friends' secrets forever.

2.

I am Sophie. Everybody in my family enjoys using the Internet. I like playing online games and watching videos. I use the Internet only on weekends, because I go to school on weekdays and do my homework in the evenings. My father, Harry uses the Internet to pay the bills and follow the news. My mother, Jessica doesn't use the Internet very much. She sometimes reads online books if she has free time. My brother, Oliver has a tablet and a smartphone, so he uses the Internet every where and all the time. He uses social networking sites and plays online games. My parents get angry with him because he spends too much time on the Internet.

What is the text about?

- A) Advantages and disadvantages of the internet.
- B) The internet usage time in Sophie's family.
- C) The internet habits of Sophie's family.
- D) The information about Sophie's social media accounts.

3.

Justin is going to attend a summer camp. Here is a list of activities.

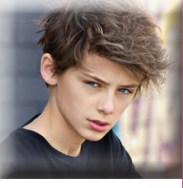
June 1	Swimming
June 2	Cycling
June 3	Trekking
June 4	Playing soccer
June 5	Swimming
June 6	Trekking
June 7	Free activities

According to the table, which of the following is correct?

- A) He has a chance to go swimming more than twice a week.
- B) He can stay at the summer camp at least ten days.
- C) He can do some different activities on the last day of the camp.
- D) He enjoys only cycling at the camp.

## SÖZEL BÖLÜM

4.



This is Charles from London, England. He is 14 and a student like you. But he has different interests from normal teenagers. For example he doesn't like playing computer games or surfing on the internet. He prefers growing some plants in the garden to other teenager activities. He also loves cooking his own meal and playing with his squirrel, Ginger. He never watches television but reads book every day.

According to the text about Charles, which of the following information is correct?

- A) He surfs on the internet and plays computer games every day like other teenagers.
- B) Charles doesn't like watching television and reading book.
- C) He usually cooks meals for his squirrel, Ginger.
- D) He doesn't prefer spending time with teenager activities like surfing on the net or watching TV.

5.

**Patrick** : .....?  
**Samantha** : Just a moment. ....?  
**Patrick** : I 'm Patrick from football team.  
**Samantha** : I'm sorry , she isn't available now. ....?  
**Patrick** : No , I'll call her later.  
**Samantha** : Ok , I'll tell her that you called.

Which question IS NOT asked during this phone conversation.

- A) Would you like to leave a message?
- B) Can I ask Who is calling ?
- C) Could I speak to Melanie , please?
- D) Could you tell her to call me back , please?

6.

Most people believe that the Internet is the most important invention of the modern age because it provides us with lots of opportunities. First, there are many funny things to do on the Net. You can watch a movie and play games. Secondly, a lot of students find the Internet as a reliable source of information. They use it to search information for school assignments and practise their lessons. Finally, it's a great communication tool. You can keep in touch with your friends easily by using the Internet. There are a lot of social networking sites and instant messaging services on the Internet.

Which of the following is NOT one of the pros of the internet mentioned in the text?

A)



B)



C)



D)





## SÖZEL BÖLÜM

7.



Which question doesn't have an answer in the invitation card above?

- A) Can I bring a guest with me?
- B) How much will we pay for per person?
- C) Where will the event take place?
- D) When is the event?

8.



These are steps of making a cake. Which option gives the correct order?

- A) First, pour orange juice. Second, add the ingredients into a cup. Next, put the mixture into the baking tray. Last, put it in the bake and wait 20 minutes.
- B) First, put it in the bake and wait 20 minutes. Second, pour orange juice. Next, put the mixture into the baking tray. Last, add the ingredients into a cup.
- C) First, add the ingredients into a cup. Second, pour orange juice. Next, put the mixture into the baking tray. Last, put it in the bake and wait 20 minutes.
- D) First, put the mixture into the baking tray. Second, pour orange juice. Next, add the ingredients into a cup. Last, put it in the bake and wait 20 minutes.

## SÖZEL BÖLÜM

9.

### Sivas Style Lentil Soup

#### Ingredients:

A carrot, a clove of garlic, some broccoli, a table spoon of flour, an onion, a potato, a glass of lentil, some butter, some chili pepper and a teaspoon lemon juice



#### Process:

First, peel and cut a carrot, an onion a potato, garlic and broccoli. Second, rinse a glass of lentil. Put all the vegetables and lentil into a pot. Pour two glasses of water and boil them. When it boils, whisk the mixture with a blender. Next, put some butter and flour in a saucepan and cook it for only 2 minutes. After that, mix the sauce with the soup. Finally, add some chili pepper on it and a teaspoon of freshly squeezed lemon juice. Serve it hot.

According to the recipe of soup, which of the following is CORRECT?

- A) Whisk the mixture just before you serve it.
- B) Before you add some chili pepper and lemon juice, mix the sauce with the soup.
- C) After you put some butter and flour in saucepan, whisk the mixture with a blender.
- D) You can whisk mixture with a spoon without using a blender.

10. A website asked 100 people for what purposes they usually phone a call centre. Here are the results of the survey:

15 people make phone calls to send back or give back what they have bought.

30 people usually make phone calls to buy something online.

25 people usually make phone calls to ask about the service they take

10 people usually make phone calls to learn about something more.

*The rest of the people usually use to phone to report a problem about the cargo.*

Which of the followings shows the results of this survey?

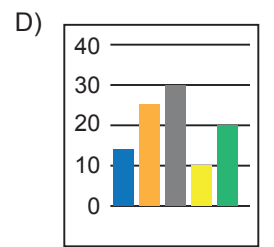
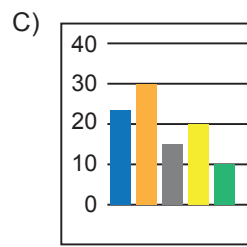
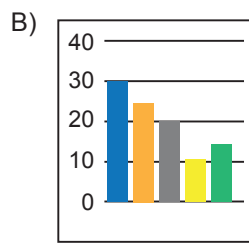
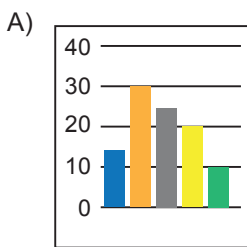
■ Return a product

■ Do the shopping

■ Customer service

■ Issues about delivery service

■ To ask for details about something



▶ 8. SINIF ◀

# ONLİNE İZLEME SINAVI

## SAYISAL BÖLÜM

# 3

### AÇIKLAMALAR

1. Bu sınavda **Matematik** (20 soru) - **Fen Bilimleri** (20 soru) olmak üzere iki bölüm bulunmaktadır.
2. Sınavın süresi 80 dakikadır.
3. Her sorunun sadece bir doğru cevabı vardır. Bir soru için birden çok cevap yeri işaretlenmişse o soru yanlış cevaplanmış sayılacaktır.
4. Puanlama; her test için yanlış cevap sayısının **üçte biri**, **doğru cevap sayısından çıkarılarak** elde edilecek geçerli cevaplar üzerinden yapılacaktır.
5. Cevaplamaya, istediğiniz testin sorusundan başlayabilirsiniz. Cevabını bilmediğiniz sorular üzerinde fazla zaman kaybetmeden diğer sorulara geçiniz. Zamanınız kalırsa bu sorulara daha sonra dönebilirsiniz.

Düşlerinize Yaklařtıran Köprüler kuruyoruz.

# KÖPÜRÜ

Projesi

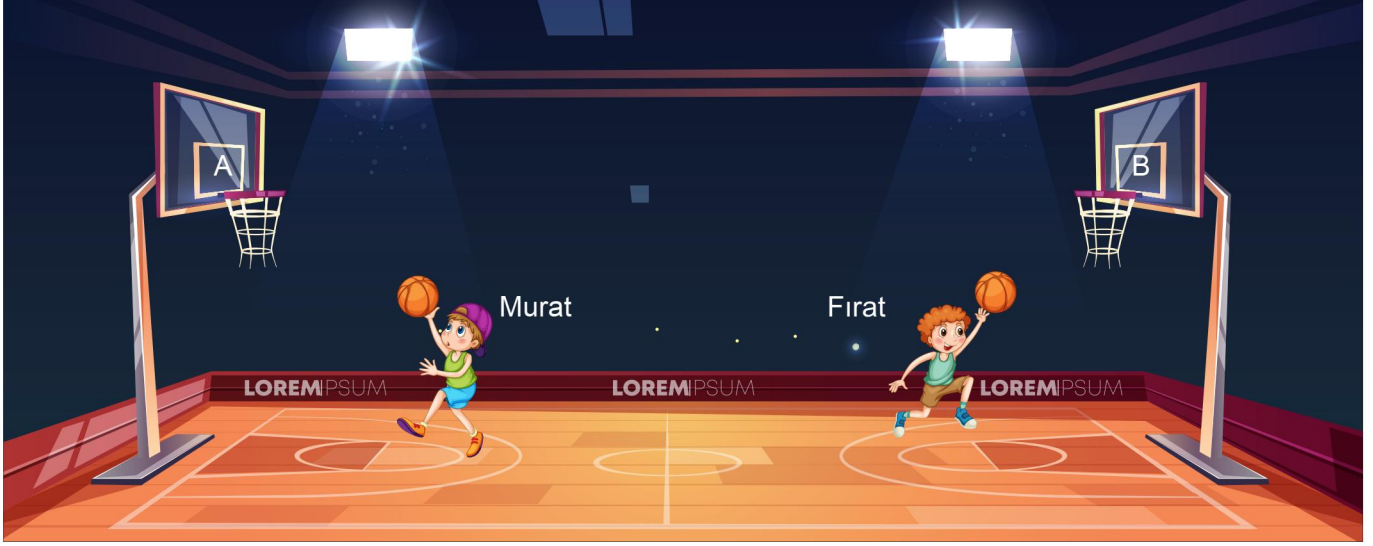
Kurslarda Öğretimin Planlanması ve Rehberlikte Üstünleşme

# SAYISAL BÖLÜM

## MATEMATİK

Bu testte 20 soru vardır.

1. Aşağıda verilen basketbol sahasında Murat 3 saniyede bir A potasına, Fırat 5 saniyede bir B potasına atış yapmaktadır.



Toplar atış yapıldıktan 2 saniye sonra potalara ulaşarak basket olmaktadır.

**Buna göre birlikte atış yapmaya başlayan Murat ve Fırat 1 dakika içinde kaç kere aynı anda basket atarlar?**

- A) 3 B) 4 C) 5 D) 6

2.  $x$ ,  $y$  ve  $z$  pozitif tam sayılar olup aralarında  $x > y > z$  sıralaması vardır.

A ve B sayılarının asal çarpanlarına ayrılmış hâlleri aşağıdaki gibi veriliyor.

$$A = 2^x \cdot 3^y \cdot 5^z$$

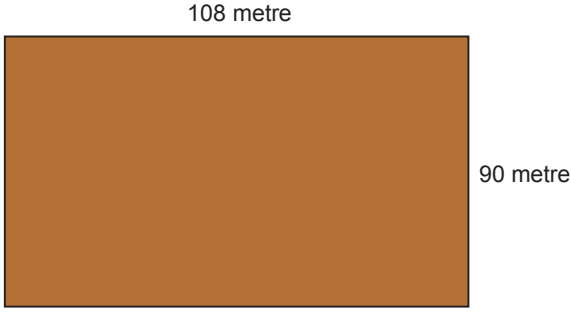
$$B = 2^y \cdot 3^x \cdot 5^x$$

**Verilenlere göre aşağıdakilerden hangisi EBOB (A, B) değerine karşılık gelir?**

- A)  $2^y \cdot 3^y \cdot 5^z$  B)  $2^x \cdot 3^x \cdot 5^y$  C)  $2^x \cdot 3^x \cdot 5^z$  D)  $2^z \cdot 3^y \cdot 5^x$

## SAYISAL BÖLÜM

3.



Yukarıda verilen dikdörtgen şeklindeki arsa bir kenar uzunluğu 3'ün pozitif tam sayı kuvveti olan karesel bölgelere ayrılıyor.

Buna göre dikdörtgenden en az kaç karesel bölge oluşur?

- A) 46      B) 40      C) 27      D) 16

4. Bir pazarcının sattığı dört ürünün maliyet ve satış fiyatları aşağıdaki gibidir.

	Maliyet Fiyatı (TL)	Satış Fiyatı (TL)
Ayakkabı	$2^2 \cdot 5^2$	$2^2 \cdot 3^2 \cdot 5$
Gömlek	$2^2 \cdot 3 \cdot 5$	$2^3 \cdot 3^2$
Kemer	$2^4 \cdot 5$	$2^2 \cdot 5 \cdot 7$
Pantolon	$2 \cdot 3 \cdot 5$	$2^3 \cdot 5$

Buna göre pazarcı hangi ürünlerden maliyet fiyatı üzerinden %50'den fazla kâr etmektedir?

- A) Ayakkabı ve Gömlek  
B) Gömlek ve Kemer  
C) Ayakkabı ve Kemer  
D) Pantolon ve Gömlek

5. Aşağıda iki sıra hâlinde dörder tane üslü ifade bulunmaktadır.

1. sıra  $2^{-6}$     $2^5$     $2^{-2}$     $2^0$

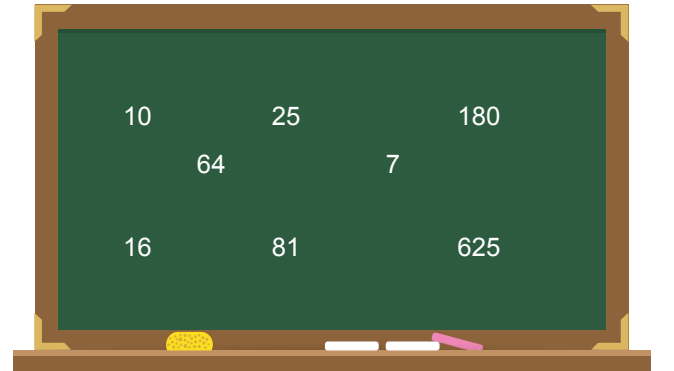
2. sıra  $4^{-2}$     $8^{+10}$     $32^{-1}$     $2^{+4}$

Belinay, arkadaşı Afra'dan birinci sıradaki en büyük sayı ile ikinci sıradaki en küçük sayıyı çarpmasını ve bulduğu sonucu, kalan sayıların en küçüğüne bölmesini istiyor.

Afra belirtilen işlemleri yaptığında hangi değere ulaşır?

- A)  $2^{-12}$       B)  $2^{-8}$       C)  $2^4$       D)  $2^6$

6.

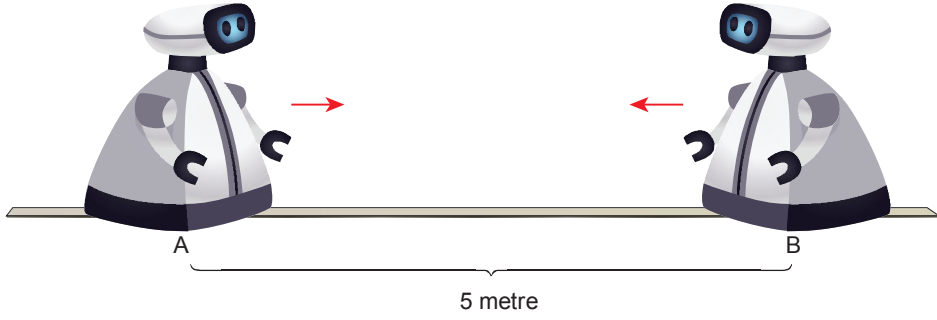


Yeşil tahtada yazılı sayılardan kaç tanesinin karekökü tam kare bir sayıdır?

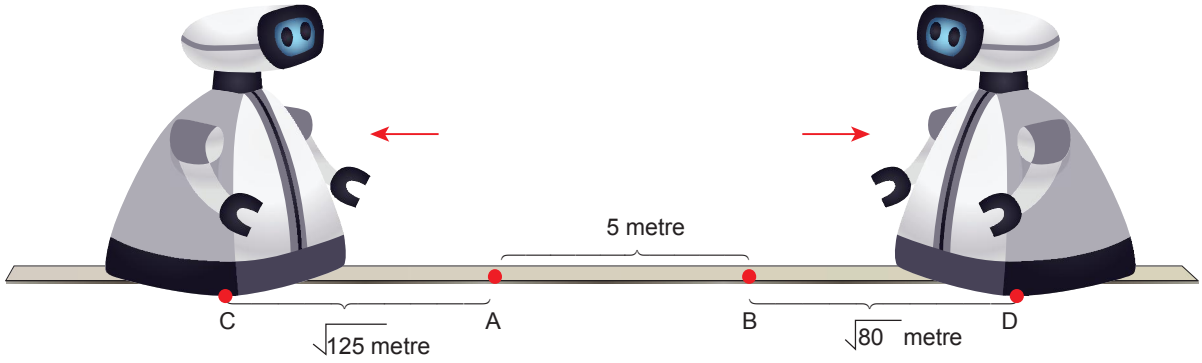
- A) 6      B) 5      C) 3      D) 2

## SAYISAL BÖLÜM

7.



Şekilde A ve B noktalarında bulunan robotlar arasında 5 metre mesafe vardır. Robotlar belirtilen ok yönünde hareket ederek birbirleriyle karşılaşmak üzere programlanmışlardır. Fakat yazılımlarından kaynaklanan bir hata nedeniyle gitmeleri gereken yönlerin zıttına giderek uzaklaşmışlardır.



- A noktasındaki robot  $\sqrt{125}$  metre yol alıp C noktasında durmuştur.
- B noktasındaki robot  $\sqrt{80}$  metre yol alıp D noktasında durmuştur.

**Verilen bilgilere göre robotların son konumları arasındaki mesafe için hangi ardışık tam sayılar arasında olduğu söylenebilir?**

A) 20 ve 21 arası

B) 25 ve 26 arası

C) 30 ve 31 arası

D) 35 ve 36 arası

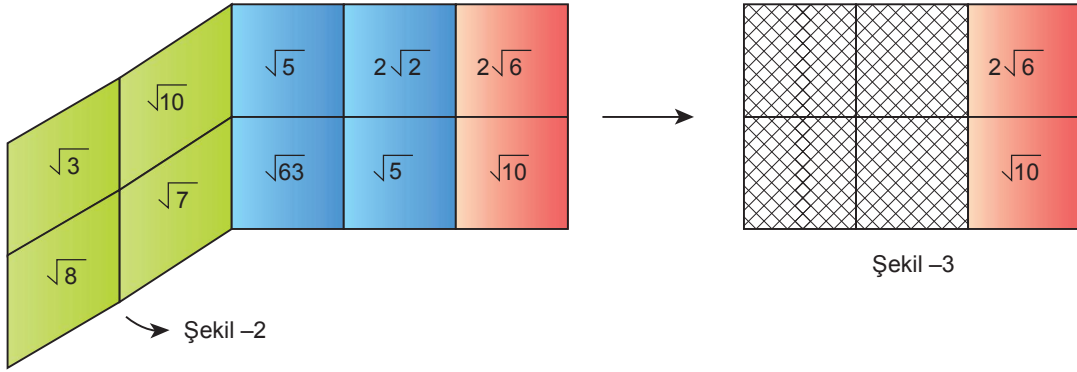
## SAYISAL BÖLÜM

8. Şekil –1’de verilen dikdörtgen şeklindeki kartın ön yüzü 10 karesel bölgeye ayrılmış ve karesel bölgelerin içine kareköklü sayılar yazılmış olup kartın arka yüzü siyahtır.

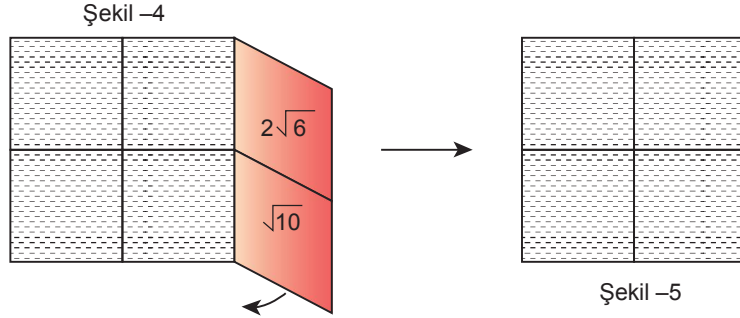
$\sqrt{3}$	$\sqrt{10}$	$\sqrt{5}$	$2\sqrt{2}$	$2\sqrt{6}$
$\sqrt{8}$	$\sqrt{7}$	$\sqrt{63}$	$\sqrt{5}$	$\sqrt{10}$

Şekil –1

Kart önce Şekil –2’deki gibi katlanarak yeşil ve mavi renkli karelerin üst üste gelmesi sağlanıyor ve Şekil –3 oluşuyor.



Daha sonra kırmızı renkli karelerden oluşan kısım Şekil –4’deki gibi katlanarak Şekil –5’deki görüntü oluşuyor.



Katlama işlemi bittiğinde üst üste gelen karesel bölgelerdeki kareköklü sayılar çarpılıyor.

**Buna göre birbirinden farklı kaç tane doğal sayı oluşur?**

A) 4

B) 3




C) 2

D) 1



## SAYISAL BÖLÜM

9. Aşağıda bazı ürünlerin A ve B marketlerine göre fiyatları aşağıdaki tabloda verilmiştir.

	 Peynir	 Zeytin	 Pirinç
A	$\sqrt{12}$ TL / kg	$5\sqrt{3}$ TL / kg	$\sqrt{3}$ TL / kg
B	$3\sqrt{3}$ TL / kg	$\sqrt{48}$ TL / kg	$2\sqrt{3}$ TL / kg

Hilmi Bey 2 kg peynir, 3 kg zeytin ve 5 kg pirinç almak için A ve B marketlerine gidip en ucuzlarını tercih ederek alışverişini tamamlıyor.

Eğer pahalı olan ürünleri tercih etseydi kaç TL fazla para öderdi?

- A)  $10\sqrt{3}$                       B)  $12\sqrt{3}$                       C)  $13\sqrt{3}$                       D)  $15\sqrt{3}$
10. Akif ve Züleyha çifti yeni bir araba almak için galeriye gidiyor. Bu galeride bulunan araçların marka ve özelliklerinin bulunduğu katalog aşağıda vermiştir.

MARKA	DONANIMLAR				MOTOR SEÇENEKLERİ	
	Sunroof	ARS	Hava Yastığı	Ledfor	Dizel	Benzin
TAİF	✓	x	✓	x	✓	x
WMB	✓	✓	✓	✓	x	✓
LEPO	✓	✓	x	x	x	✓
AİK	x	x	✓	✓	✓	x
ONER	✓	x	x	x	x	✓
TAES	x	✓	✓	x	x	✓

✓ : Donanımın bulunduğunu belirtir.

x : Donanımın bulunmadığını belirtir.

Akif ve Züleyha çifti inceledikleri katalogdaki araçlardan birini satın aldıklarına göre aldıkları aracın; donanımları içerisinde sunroof ve ABS bulunan benzinli bir araç olma olasılığı kaçtır?

- A)  $\frac{1}{5}$                       B)  $\frac{1}{3}$                       C)  $\frac{1}{2}$                       D)  $\frac{2}{3}$

## SAYISAL BÖLÜM

11. Gökhan ve Büşra tasarladıkları bir oyunda kutunun içerisinde bulunan 1'den 12'ye kadar numaralandırılmış toplardan sırasıyla rastgele toplar çekecektir.

Oyunun kuralı aşağıdaki gibidir:

- Oyun 5 tur oynanacaktır.
- Her turda birer tane top çekilecektir.
- Çekilen toplar tekrar kullanılmayacaktır.
- Çekilen topların üzerinde yazan sayılar kadar puan kazanılacaktır.

Gökhan ve Büşra'nın ilk dört turda kazandığı puanlar aşağıdaki tabloda verilmiştir:

	Gökhan	Büşra
1. Tur	5	7
2. Tur	12	4
3. Tur	6	11
4. Tur	9	8
5. Tur	–	–

Buna göre Büşra'nın oyunu kaybetmemesini sağlayan olası durum sayısı kaçtır?

- A) 1 B) 2 C) 3 D) 4



- 12.



Sivas Sıcak Çermik Kaplıca Otelinde; Fransız, Alman ve Rus turistlerden oluşan 30 kişilik bir turist kafesi konaklamaktadır.

Bu kafiye içinden rastgele seçilen bir turist için aşağıdaki bilgiler verilmiştir:

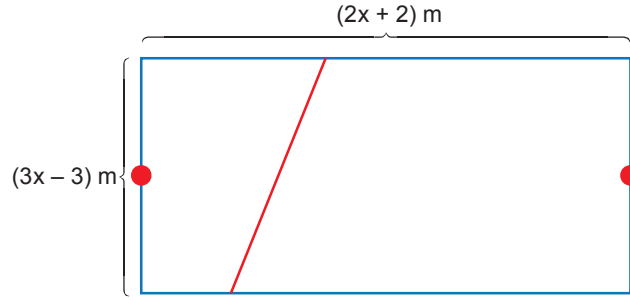
- Fransız olma olasılığı en fazla, Rus olma olasılığı en azdır.
- Alman olma olasılığı  $\frac{1}{5}$ 'tir.
- Fransız olma olasılığı Rus olma olasılığının 5 katından fazladır.

Verilen bilgilere göre Alman turist sayısı ile Rus turist sayısının çarpımı en çok kaçtır?

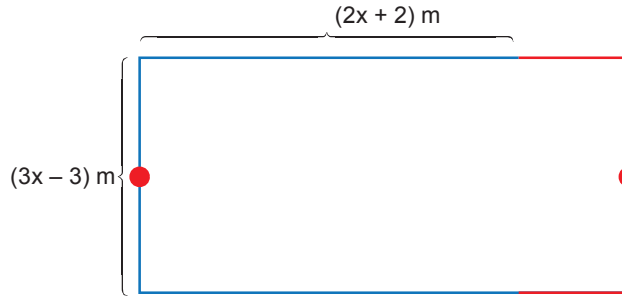
- A) 18 B) 24 C) 30 D) 40

# SAYISAL BÖLÜM

13.



Yukarıda kenar uzunlukları verilmiş dikdörtgenin içindeki kırmızı doğru parçası iki eş parçaya bölünerek aşağıdaki gibi uzun kenarlara ekleniyor.



Oluşan yeni dikdörtgenin alanı  $(9x^2 - 9) \text{ m}^2$  ise kırmızı parçanın bölümünden önceki uzunluğu kaç metredir?

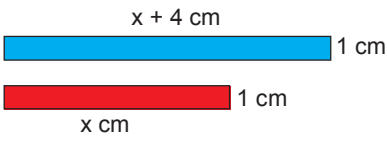
A)  $x + 1$

B)  $2(x + 1)$

C)  $3x - 3$

D)  $3x$

14.



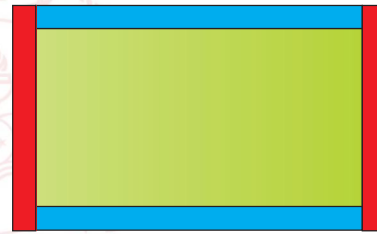
Babaları, Furkan ve Yaren'e yukarıda kenar uzunlukları verilen dikdörtgen şeklindeki mavi ve kırmızı kenarlıklardan her birine ikişer tane veriyor.

Ellerindeki dörder parçayı birleştirerek resim çerçevesi yapmalarını istiyor.

Furkan Şekil -1'deki, Yaren de Şekil -2'deki resim çerçevelerini yapıyorlar.



Şekil -1



Şekil -2

Buna göre Şekil -1'deki yeşil bölgenin alanı, Şekil -2'deki yeşil bölgenin alanından kaç  $\text{cm}^2$  fazladır?

A) 2

B) 4

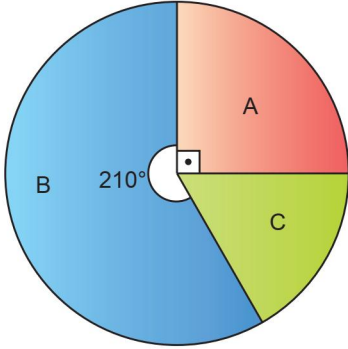
C) 6

D) 8

## SAYISAL BÖLÜM

15. Zeytinyağının üç firmada yıllık üretim miktarları daire grafiği ile üretilen yağın firmalara göre satış yüzdeleri tablo ile gösterilmiştir.

Grafik: Firmalara Göre Yıllık Üretim



Tablo: Firmaların Yıllık Satış Yüzdeleri

Firma	Satış
A	%50
B	%50
C	%60



A firması yıllık 7500 kilolitre zeytinyağı sattığına göre B ve C firmalarının yıllık üretim miktarlarının toplamı kaç kilolitrelerdir?

A) 30000

B) 45000

C) 52000

D) 63000

16. Okan'ın bir hafta boyunca günlere göre okuduğu sayfa sayısı tablo ile gösterilmiştir.

Günler	Pazartesi	Salı	Çarşamba	Perşembe	Cuma	Cumartesi	Pazar
Sayfa	30	50	40	60	20	70	90



Okan'ın hafta sonu ve hafta içi okuduğu toplam sayfa sayıları daire grafiğinde gösterilirse hafta sonu okunan toplam sayfa sayısına karşılık gelen daire diliminin merkez açısı kaç derecedir?

A) 160°

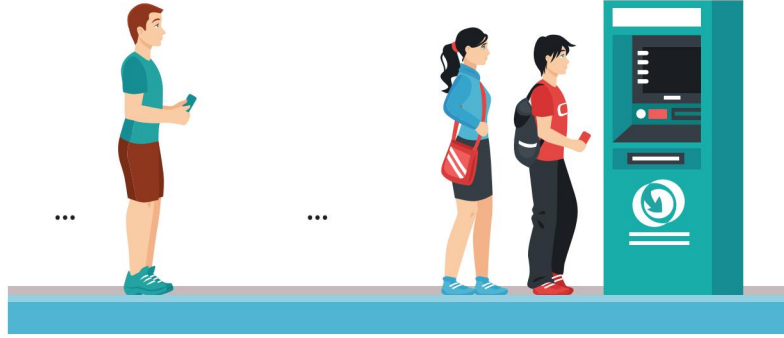
B) 200°

C) 210°

D) 220°

## SAYISAL BÖLÜM

17.



Bir kuyrukta Olcay baştan  $(x^2 + 1)$ . sırada, Ümit ise sondan  $(6x + 3)$ . sıradadır. Aralarında 5 kişi olup Olcay, Ümit'e göre daha ön sıradadır.

**Buna göre bu kuyrukta kaç kişi vardır?**

A)  $x^2 - 6x - 2$

B)  $(x - 3)^2$

C)  $(x + 3)^2$

D)  $x^2 + 6x + 5$

18.



Şekildeki kırmızı araç arıza yapmış ve mavi araç yardımıyla çekilecektir. Arızalı bir aracın başka bir araç tarafından çekilmesi esnasında uyulması gereken kurallar aşağıda verilmiştir:

- İki aracın bağlantısı; çelik çubuk, çelik halat veya zincirle olacaktır.
- İki araç arasındaki mesafe 5 metreyi aşmayacaktır.

**Kurallara göre aşağıda cinsi ve uzunluğunun çözümlenmiş hâli verilen malzemelerin hangisi kullanılabilir?**

A) Çamaşır ipi:  $4 \cdot 10^0 + 7 \cdot 10^{-1}$

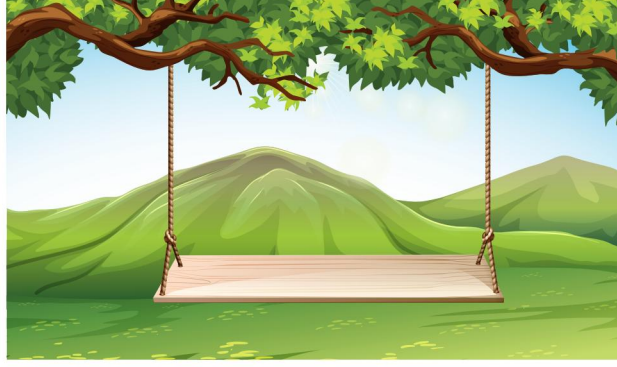
B) Çelik halat:  $5 \cdot 10^0 + 1 \cdot 10^{-2}$

C) Zincir:  $3 \cdot 10^1 + 2 \cdot 10^0 + 4 \cdot 10^{-1}$

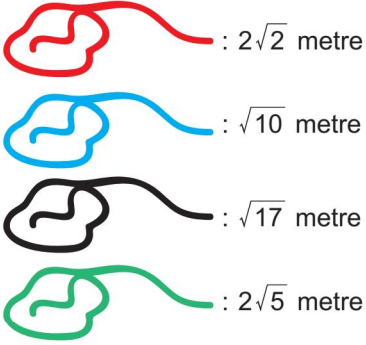
D) Çelik çubuk:  $4 \cdot 10^0 + 7 \cdot 10^{-2} + 5 \cdot 10^{-3}$

## SAYISAL BÖLÜM

19.



Kübra ve Esra şekildeki gibi ağaç dallarına tek renk ip kullanarak salıncak yapmak istiyor.



**Kullanılacak ipin toplam uzunluğu 3,5 metreden fazla olacağına göre yukarıda uzunlukları ve renkleri verilen iplerden hangilerini kullanılabılır?**

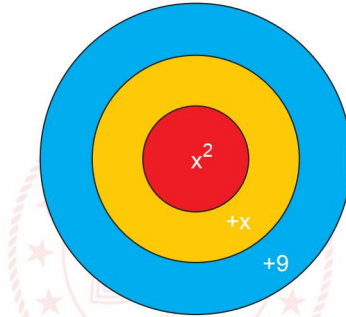
A) Kırmızı veya Mavi

B) Mavi veya Siyah

C) Siyah veya Yeşil

D) Yeşil veya Kırmızı

20. Yusuf aşağıdaki üzerinde puanları yazılı olan dart tahtasına sürekli atış yapmaktadır.



Yapılan atışlar ile ilgili bilgiler aşağıda verilmiştir:

- Her atışında isabet ettirdiği bölgenin puanı kadar puan almaktadır.
- Yusuf'un ilk iki atışı kırmızı ve mavi bölgeye isabet etmiştir.
- Sonraki atışları hep sarı bölgeye isabet etmiştir.

**Verilenlere göre Yusuf'un kaçınıcı atışında toplam puanı tam kare bir değere ulaşır?**

A) 6

B) 8

C) 9

D) 10

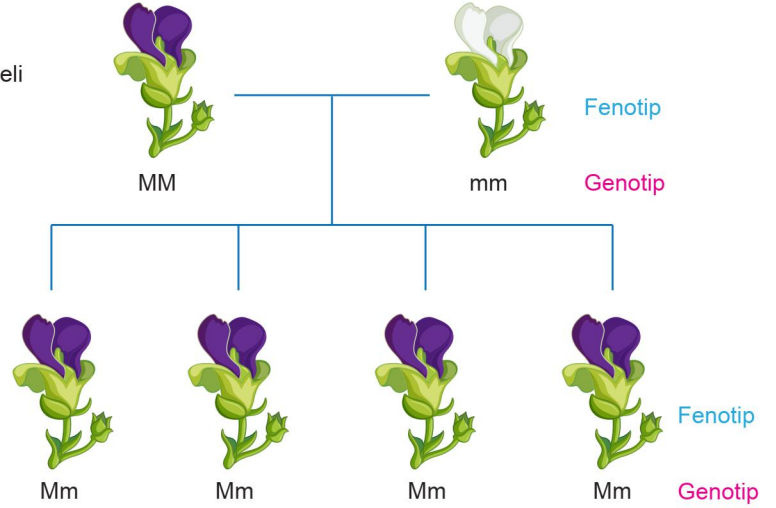
# SAYISAL BÖLÜM

## FEN BİLİMLERİ

Bu testte 20 soru vardır.

1. Bir araştırmacı, aşağıda verilen resimde örneklendiği gibi mor çiçek renkli bezelye bitkisi ile beyaz çiçek renkli bezelye bitkilerini çaprazlıyor ve birinci kuşakta oluşabilecek oğul döllerin fenotip ve genotip çeşitlerini bulup sayılarını kaydediyor.

**M:** Mor çiçekli rengi aleli  
**m:** Beyaz çiçekli rengi aleli



Fenotip çeşit sayısı: 1 (Mor çiçekli)  
Genotip çeşit sayısı: 1 (Mm)  
Fenotip ve genotip çeşit sayılarının toplamı: 2

Örnekte olduğu gibi aşağıdaki tabloda genotipleri verilen bezelyelerin çaprazlanması sonucu oluşabilecek oğul döllerin fenotip ve genotip çeşit sayıları bulunuyor ve toplamları ▲, ●, ■ şekilleri ile sembolize ediliyor.

Çaprazlanan bezelyelerin genotipleri	Genotip çeşidi sayısı	Fenotip çeşidi sayısı	Fenotip ve genotip sayılarının toplamı
MM x mm	...	...	▲
Mm x Mm	...	...	●
Mm x mm	...	...	■

Buna göre, gerekli çaprazlamalar yapıp tablodaki boşluklar doldurulduğunda ▲, ●, ■ değerleri aşağıdakilerden hangisi gibi olur?

	▲	●	■
A)	3	5	4
B)	2	4	5
C)	2	5	4
D)	2	4	4

## SAYISAL BÖLÜM

2. Fen bilimleri öğretmeni mutasyon ve modifikasyon konusunu işledikten sonra öğrencilerinden mutasyon ve modifikasyonun farklarını belirten bir tablo yapmalarını istemiştir.

Göktaş'ın hazırlamış olduğu tablo aşağıdaki gibidir.

	MUTASYON	MODİFİKASYON
1.	Genetik yapı değişir.	Genin işleyişi değişir.
2.	Üreme hücrelerinde görülürse kalıtsaldır. Vücut hücrelerinde görülürse kalıtsal değildir.	Kalıtsal değildir.
3.	Bazı etkiler dış görünüşe yansırken bazıları yansımaz.	Etkisi dış görünüşte fark edilir.
4.	Neden olan etken ortadan kalktığında genler eskisi gibi çalışabilir.	Neden olan etken ortadan kalktığında genler eski hâline dönemez.

Göktaş tabloyu hazırlarken bir hata yaptığını fark etmiştir.

**Tabloda hangi maddedeki ifadeler yer değiştirilirse tablodaki hata düzeltilmiş olur?**

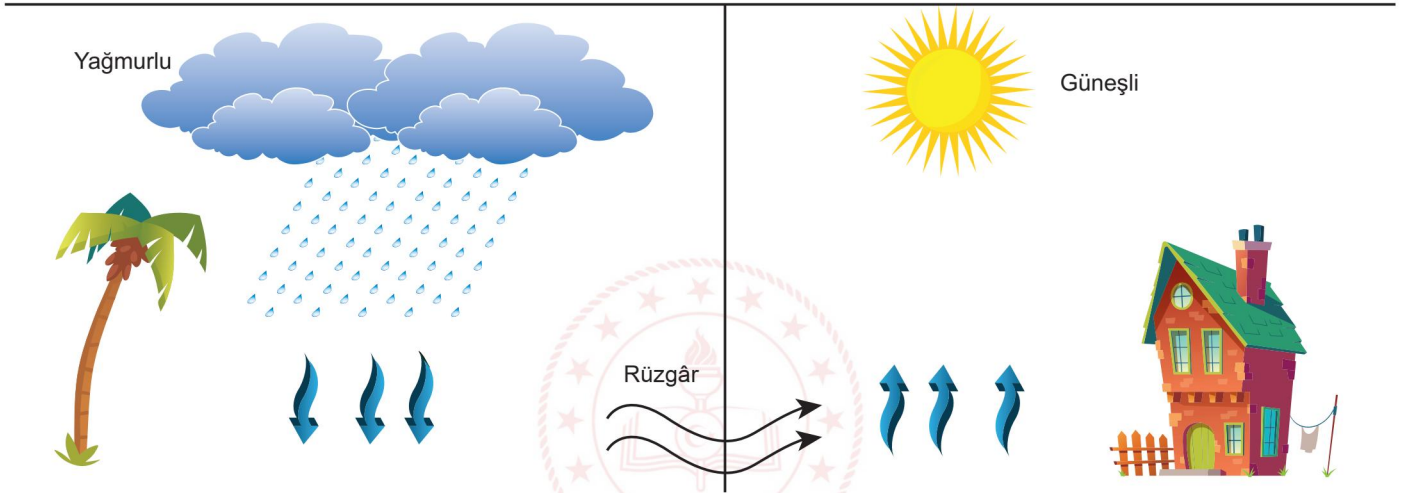
A) 1

B) 2

C) 3

D) 4

3. Rüzgâr basınç farkından dolayı yatay yönde gerçekleşen hava hareketidir. Aşağıda hava hareketlerinin ve hava durumunun gösterildiği bir şekil verilmiştir.



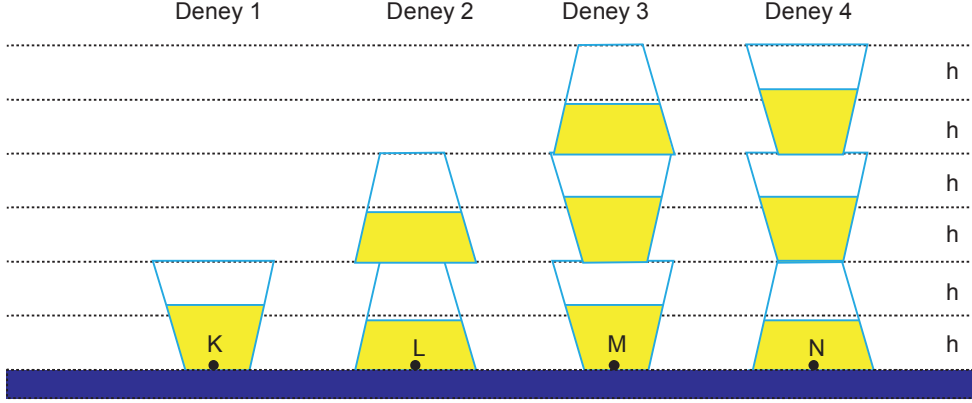
**Yukarıdaki şekilden yararlanılarak rüzgârlarla ilgili yapılan yorumlardan hangisi yanlıştır?**

- A) Ağacın bulunduğu kısımda hava basıncı evin bulunduğu tarafa göre daha yüksektir.  
B) Evin bulunduğu tarafta hava taneciklerinin yoğunluğu azalmıştır.  
C) İki alan arasındaki basınç farkının artması rüzgârın hızını değiştirmez.  
D) Rüzgâr basınç farkı sıfır oluncaya kadar devam eder.



## SAYISAL BÖLÜM

4. Aşağıda ağızları tamamen kapalı özdeş pet bardaklar ile oluşturulmuş deney düzenekleri verilmiştir. Pet bardakların içlerinde eşit miktarda aynı tür sıvılar vardır. K, L, M, N noktaları pet bardakların taban noktalarıdır.



- I. "Katılarda basınç cismin ağırlığına bağlıdır" hipotezinin doğruluğu 1. ve 2. deney düzeneklerinden ispatlanabilir.  
II. "Katılarda basınç cismin temas yüzey alanına bağlıdır" hipotezinin doğruluğu 3. ve 4. deney düzeneklerinden ispatlanabilir.  
III. "Sıvılarda basınç, kabın şekline bağlı değildir" hipotezinin doğruluğu 3. ve 4. deney düzeneklerindeki M ve N noktalarını esas alarak ispatlanabilir.  
IV. "Sıvılarda basınç, sıvının derinliğine bağlıdır." hipotezinin doğruluğu 1. ve 2. deney düzeneklerinden K ve L noktalarını esas alarak ispatlanabilir.

**Deney düzenekleri ile ilgili verilen ifadelerden hangileri doğrudur?**

- A) II ve IV  
B) I, II ve III  
C) II, III ve IV  
D) III ve IV
5. Biyoteknoloji genetik mühendisliğinin çalışmaları sonucunda canlıların hücrelerinde bulunan fonksiyonları anlamak ve değiştirmek amacı ile kullanılan teknikler ve işlemlerdir. Biyoteknolojinin başlıca amacı insan hayatının kalitesini arttırmaktır.



**Biyoteknoloji ile ilgili verilen bilgiye göre;**

- I. Zararlı böceklere karşı dirençli bitkiler üretmek  
II. Hormon üretimi  
III. İnsan sağlığı için yararlı protein üretimi

**İfadelerden hangileri biyoteknolojik yöntemler içerir?**

- A) Yalnız I  
B) I ve II  
C) II ve III  
D) I, II ve III

## SAYISAL BÖLÜM

6. Aşağıdaki canlıların yaşadıkları ortamda gösterdiği bazı adaptasyonlar verilmiştir.



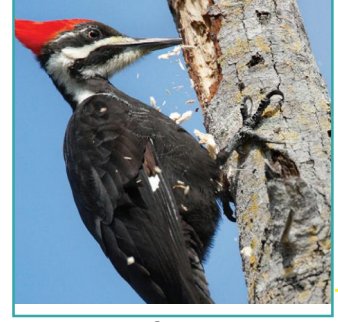
1

Develerin hörgüçlerinde yağ depo etmesi uzun süre susuzluğa dayanmasını sağlar.



2

Fillerin ayak tabanlarının geniş yüzeyli olması, zemine daha az batmasını sağlar.



3

Ağaçkakanın gagasının ince ve uzun olması ağacı delebilmesini sağlar.



4

Arıların iğnelerinin ucunun sivri olması düşmanlarından korunabilmesini sağlar.



5

Kutup ayılarının ayak tabanlarının geniş yüzeyli olması kara daha az batmasını sağlar.



6

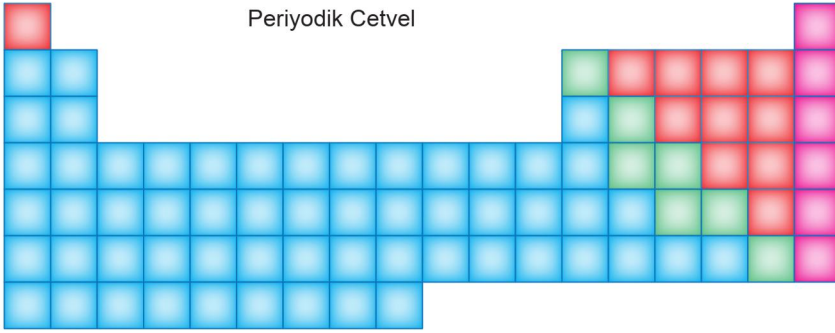
Çöl tilkilerinin kulaklarının geniş yüzeyli olması vücut sıcaklığının dengede tutulmasını sağlar.

Yukarıda verilen adaptasyon örnekleri, basıncı artırmaya veya azaltmaya uygun olarak belirlendiğinde seçeneklerden hangisine ulaşılır?

	Basıncı Artırmaya	Basıncı Azaltmaya
A)	2 – 5	3 – 4
B)	3 – 4	2 – 5 – 6
C)	1 – 2 – 5	3 – 4
D)	3 – 4	2 – 5

## SAYISAL BÖLÜM

7. Bir öğretmen LGS sınavı için öğrencilerini Periyodik Otel isimli bir otelde kampa alıyor.



Otel planına göre,

- Kırmızı bölümler spor alanlarını,
  - Yeşil bölümler yürüyüş alanlarını,
  - Mavi bölümler havuzu
  - Pembe bölümler bisiklet yolunu,
- temsil etmektedir.

Öğretmen öğrencilerine, periyodik tablodaki elementleri doğru sınıflandırdıkları her bölümü kullanabileceklerini söylüyor. Öğrencilerin sınıflandırmaları aşağıdaki gibidir.

Derya	Aydın	Yağız	Çağan
<span style="color: red;">■</span> Ametal	<span style="color: red;">■</span> Ametal	<span style="color: red;">■</span> Metal	<span style="color: red;">■</span> Yarımetal
<span style="color: green;">■</span> Yarımetal	<span style="color: green;">■</span> Metal	<span style="color: green;">■</span> Yarımetal	<span style="color: green;">■</span> Ametal
<span style="color: blue;">■</span> Metal	<span style="color: blue;">■</span> Yarımetal	<span style="color: blue;">■</span> Ametal	<span style="color: blue;">■</span> Soygaz
<span style="color: pink;">■</span> Soygaz	<span style="color: pink;">■</span> Soygaz	<span style="color: pink;">■</span> Soygaz	<span style="color: pink;">■</span> Metal

Yapılan bu sınıflandırmalara göre öğrencilerin otelin bölümlerini kullanma durumları ile ilgili aşağıdaki ifadelerden hangisi **yanlıştır**?

- A) Aydın, spor alanını ve bisiklet yolunu kullanabilir.
- B) Derya, otelin bütün kısımlarını kullanabilir.
- C) Yağız, bisiklet yolunu ve yürüyüş alanını kullanabilir.
- D) Çağan, sadece otelin havuz bölümünü kullanamaz.

SİVAS MİLLÎ EĞİTİM  
MÜDÜRLÜĞÜ



## SAYISAL BÖLÜM

10. Aşağıda bir şehrin beş günlük hava olaylarını gösteren bir tablo verilmiştir.

Tarih	Hadise	TAHMİN EDİLEN						GEÇMİŞTE GERÇEKLEŞEN			
		Sıcaklık (°C)		Nem (%)		Rüzgar (km/sa)		Uç Sıcaklık (°C)		Ortalama Sıcaklık (°C)	
		En Düşük	En Yüksek	En Düşük	En Yüksek	Yön	Hız	En Düşük	En Yüksek	En Düşük	En Yüksek
28 Mayıs Salı		17	35	36	71	↖	8	6,2	30,8	12,3	24,9
29 Mayıs Çarşamba		20	33	44	72	↘	8	8,9	33,7	13,3	25,5
30 Mayıs Perşembe		18	29	59	82	↘	7	7,3	35,9	13,5	25
31 Mayıs Cuma		18	30	53	79	↘	8	5,6	35,7	13,5	25
01 Haziran Cumartesi		16	30	44	87	↓	8	8,2	35,7	13	25,

Tablodaki veriler değerlendirildiğinde aşağıdaki yorumlardan hangisi yapılamaz?

- A) Rüzgârın üç gün boyunca aynı yönde eseceği tahmin edilmektedir.  
 B) Tablodaki geçmişte gerçekleşen kısmından yararlanılarak ilin iklimini bulabiliriz.  
 C) Tabloda verilen değerler kesinlik bildirmez.  
 D) Tahmin edilen en yüksek sıcaklığın 35°C olduğu gün, nem oranı en yüksek olmayabilir.

11. Aşağıdaki tabloda "DNA ve Genetik Kod" ünitesi ile ilgili bazı kavramların isimleri sembollerle ifade edilmiştir.

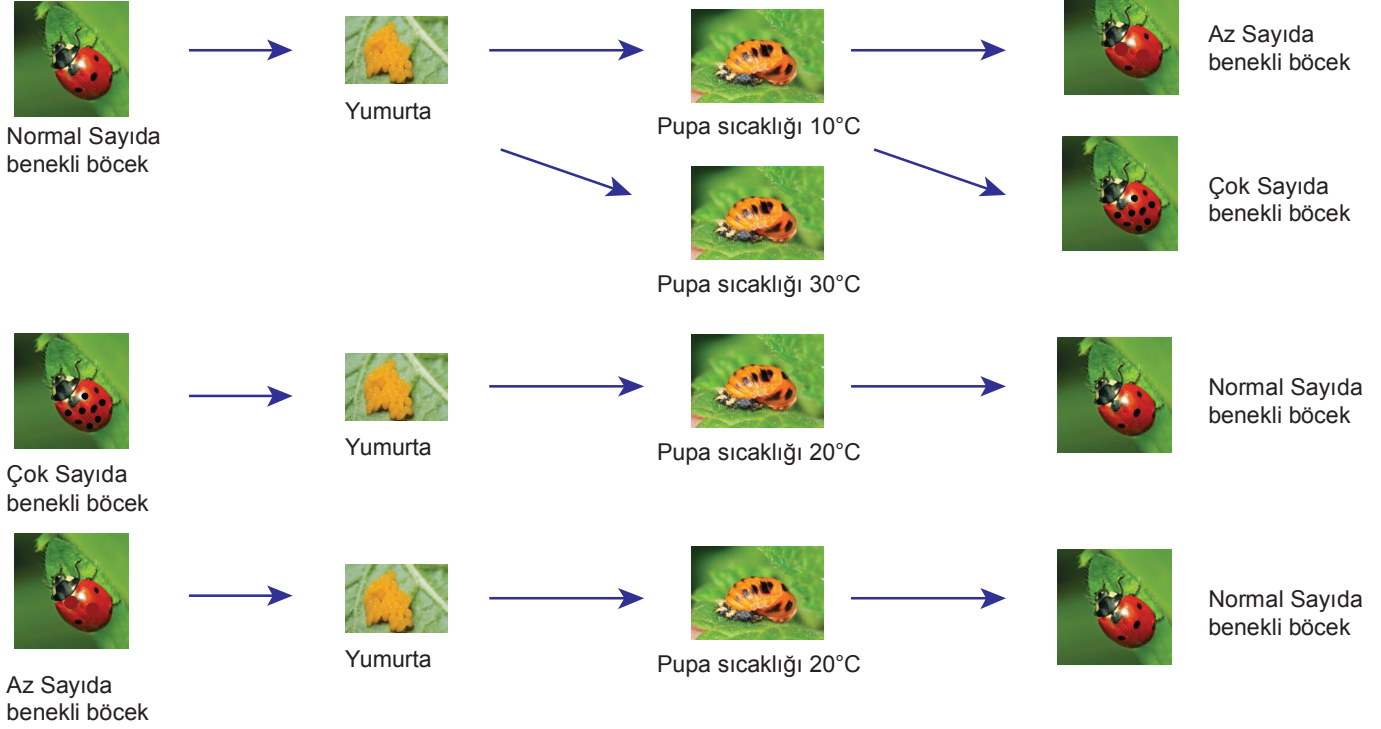
Geometrik Şekiller	Kavram Tanımları
	Gelişmiş hücrelerdeki yönetici molekülünün bulunduğu yerdir.
	DNA'yı oluşturan temel yapı birimidir.
	İki iplikten (zincirden) oluşan sarmal yapıdır.
	Kalıtsal bilgilerin bulunduğu DNA'nın anlamlı parçasıdır.
	DNA zincirinde daima şeker ile eşit sayıda bulunur.

Bu kavramlar karmaşıktan basite doğru sıralandığında 3. sıradaki kavramın temsil ettiği sembol aşağıdaki seçeneklerin hangisinde doğru olarak verilmiştir?

- A) B) C) D)

## SAYISAL BÖLÜM

12. Uğur böcekleri, arılar gibi yumurtadan çıktıklarında ana canlıya benzemezler. Biraz büyüdüklerinde pupa içerisine girer ve gelişimlerine burada devam ederler. Gelişimlerini tamamlayıp ana canlıya benzeyerek ergin bir böcek hâlini alırlar.

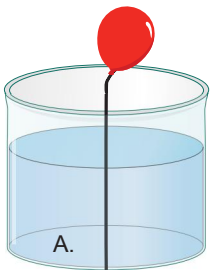


Görselde uğur böcekleri ile yapılan bu deneyde sıcaklığın uğur böceklerinin benek sayısına etkisi gösterilmiştir.

**Buna göre bu deneyden aşağıdaki sonuçlardan hangisi çıkarılamaz?**

- A) Bu deneyde uğur böceklerindeki modifikasyon örneklenmiştir.
- B) Sıcaklık farklılıkları uğur böceklerinin genlerini değiştirmiştir.
- C) Uğur böceklerindeki bu değişiklik yavru bireylere aktarılmaz.
- D) Sıcaklık farkı uğur böceklerinin benek sayısını da farklılaştırmıştır.

13.



**Bilgi:** Sıvıların içerisine bir cisim daldırıldığında cismin sıvının içinde kalan hacmi kadar sıvı yükselir.

Şekildeki ağız açık olan kabın içerisinde su ve hacminin tamamı su dışında kalacak şekilde ip ile bağlanmış bir balon bulunmaktadır.

Balonun tamamı su içinde kalacak şekilde ipin boyu kısaltılmaktadır.

**Buna göre aşağıdaki ifadelerden hangisi yanlıştır?**

- A) Balonun dış yüzeyine, son durumda sadece sıvı basıncı etki eder.
- B) A noktasına etki eden sıvı basıncı artar.
- C) Başlangıçta balonun içindeki gaz basıncı, açık hava basıncına eşittir.
- D) Balon hacmi küçülür.

## SAYISAL BÖLÜM

14. **Bilgi:** Sıvılar her sıcaklıkta buharlaşır. Buhar basıncı, ortamdaki hava basıncına eşit olduğunda kaynama işlemi başlar. Kaynama işleminin başladığı sıcaklığa da kaynama noktası denilmektedir. Örneğin saf su deniz seviyesinde  $100^{\circ}\text{C}$ 'de kaynar-ken, deniz seviyesinden yukarıya doğru çıkıldıkça açık hava basıncının düşmesi ile kaynama noktası da düşer.



Şekildeki fanus içindeki beherglasta  $20^{\circ}\text{C}$ 'de saf su bulunmaktadır. Hava emme tulumbası ile fanus içindeki hava boşaltılmaya başlanıyor.

**Yapılan etkinlikle ilgili;**

- Beherglass tabanına etki eden toplam basınç azalır.
- Beherglasta bulunan su kaynamaya başlayabilir.
- Etkinlik süresince fanusa etki eden açık hava basıncı azalır.

**ifadelerden hangileri doğrudur?**

- A) Yalnız I  
B) I ve II  
C) I ve III  
D) I, II ve III
15. Şekilde DNA molekülünün kendini eşlemesi ile ilgili bir model verilmiştir.



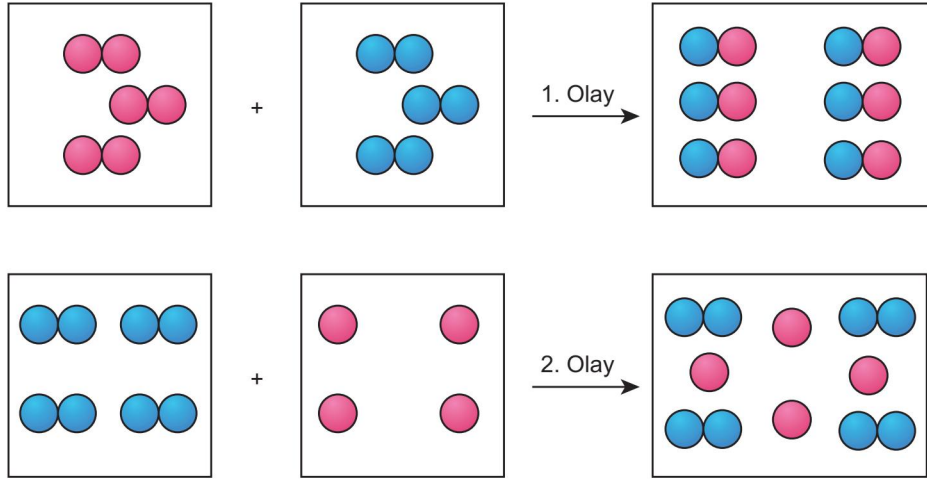
İnsanda büyüme, gelişme, doku ve organların tamiri için hücre bölünmesi gerçekleşir. Bölünme kapasitesine sahip her hücre bölünmeye başlamadan hemen önce çeşitli hazırlıklar yapmaktadır. Bu hazırlıkların belki de en önemlisi DNA eşlenmesidir. DNA eşlenmesi kalıtsal bilgileri oluşacak yeni hücrelere korunarak aktarabilmek için gereklidir. DNA hücre çekirdeğinde bulunduğu için bahsedilen DNA eşlenmesi de hücre çekirdeğinde gerçekleşmektedir. DNA'nın kendini eşlemesi sırasında kısaca DNA'nın iki ipliği fermuar gibi birbirinden ayrılır. Sitoplazma da serbest halde bulunan nükleotidlerden gerekli olanlar çekirdeğe girer. Birbirinden ayrılan ipliklerde bulunan nükleotidlerin karşısına uygun nükleotidler gelir ve diğer iplikleri oluşturarak birbirinin aynı iki DNA molekülü oluşturulur.

**Yukarıdaki metne göre aşağıdaki seçeneklerden hangisine ulaşamaz?**

- DNA eşlenmesi hücre bölünmesinden hemen önce gerçekleşir.
- DNA bir fermuar gibi açılır ve açılan uçlara çekirdekte serbest halde bulunan uygun nükleotidler tamamlayıcı olarak gelir.
- Başlangıçtaki DNA ile nükleotid dizilimi aynı olan iki yeni DNA molekülü oluşur.
- DNA eşlenmesi sırasında çekirdekteki nükleotid sayısı artar.

## SAYISAL BÖLÜM

16. Şekilde bazı olayların tanecik modelleri verilmiştir.



Bu olaylarla ilgili öğrenciler aşağıdaki ifadeleri kullanmıştır.

**Esmenur**

: 1. olay fiziksel değişimdir. Kâğıdın oksijenle tepkimeye girip yanması fiziksel değişime örnek olarak verilebilir.  
2. olay kimyasal değişimdir. Kimyasal değişime örnek olarak suyun buharlaşması verilebilir.

**Azra**

: 1. olay kimyasal değişimdir. Atom sayısı ve çeşidi korunmuştur. Kimyasal değişimlerde maddelerin kimliği değişir ve yeni maddeler oluşur.  
2. olay fiziksel değişimdir. Fiziksel değişime örnek olarak odunun kırılması verilebilir.

Öğrencilerin verilen olaylar için kullandıkları ifadelere göre konuyu anlayıp anlamadıkları ile ilgili aşağıdaki değerlendirmelerden hangisi doğrudur?

A) **Esmenur**, konuyu anlamıştır.  
**Azra**, konuyu anlamamıştır. Çünkü fiziksel ve kimyasal değişimle ilgili yaptığı açıklama ve örnekler yanlıştır.

B) **Esmenur**, konuyu karıştırmıştır. Ayrıca fiziksel değişimle ilgili verdiği örnek doğru, kimyasal değişimle ilgili verdiği örnek yanlıştır.  
**Azra**, konuyu anlamıştır.

C) **Esmenur**, konuyu anlamıştır.  
**Azra**, konuyu anlamamıştır.

D) **Esmenur**, konuyu anlamamıştır. Çünkü fiziksel ve kimyasal değişimle ilgili hem tespitleri hem de örnekleri yanlıştır.  
**Azra**, konuyu anlamıştır.



## SAYISAL BÖLÜM

17. Öğretmen asit, baz veya nötr özellikteki maddeler için oluşturduğu sembolleri tablodaki gibi düzenlemiştir.

Madde	Sembol	Madde	Sembol
Kabartma tozu	■	Tuz ruhu	◆
Sirke	▲	Sabunlu su	★
Üzüm suyu	+	Saf su	●
Sofra tuzu	×	Amonyak	▼

Öğrencilerden 3 ayrı dolap yapmalarını ve bu dolaplara asit, baz ve nötr maddeleri sınıflandırarak yerleştirmelerini istemiştir.

Öğrenciler maddeleri dolaplara hangi seçenekteki gibi yerleştirirse doğru bir sınıflama yapmış olur?

A)

1. Dolap	2. Dolap	3. Dolap
■	×	◆
★	▲	●
▼	+	

B)

1. Dolap	2. Dolap	3. Dolap
▼	■	▲
◆	●	★
+	×	

C)

1. Dolap	2. Dolap	3. Dolap
▲	×	■
+	●	★
◆		▼

D)

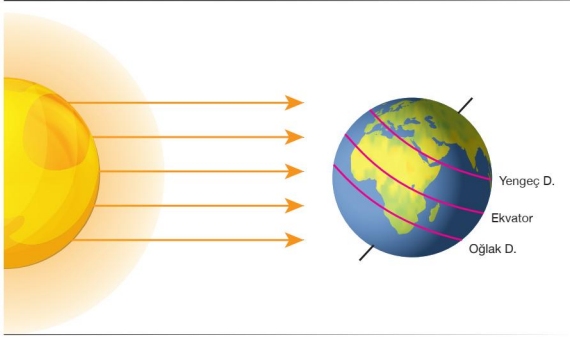
1. Dolap	2. Dolap	3. Dolap
◆	▲	■
●	▼	+
×		★



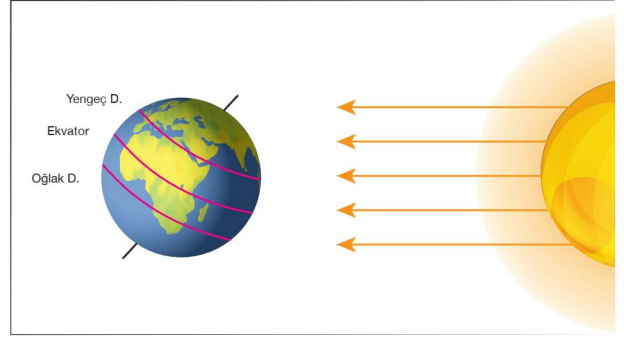
SİVAS MİLLÎ EĞİTİM  
MÜDÜRLÜĞÜ

## SAYISAL BÖLÜM

18. Öğretmen, öğrencilere Dünya'nın Güneş etrafındaki iki farklı konumunu temsil eden resimleri gösteriyor.



I. Konum

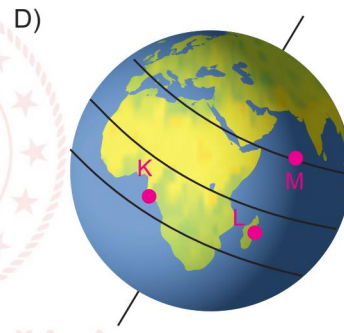
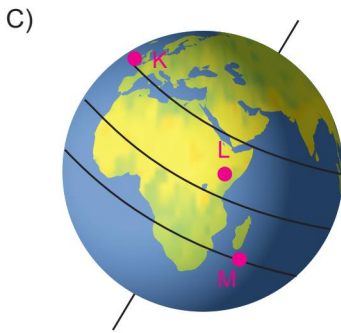
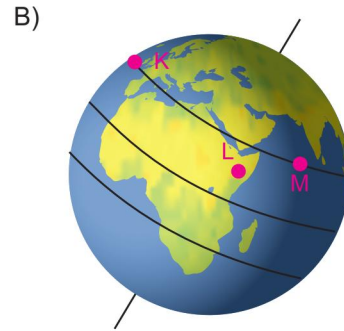
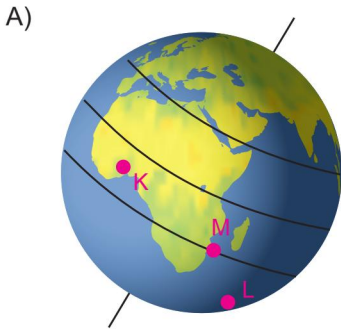


II. Konum

Öğretmen, öğrencilere K, L ve M şehirleri ile ilgili aşağıdaki bilgileri vererek bu şehirlerin Dünya üzerindeki yerlerini bulmalarını istiyor.

- Dünya I. konumda iken K şehrinde birim yüzeye düşen enerji miktarı II. Konumda iken düşen enerji miktarına göre çok daha fazladır.
- 21 Aralık'ta öğle saati M şehrinde en küçük gölge boyu oluşmaktadır.
- Dünya II. konumunda iken L şehrinde en uzun gece yaşanmaktadır.

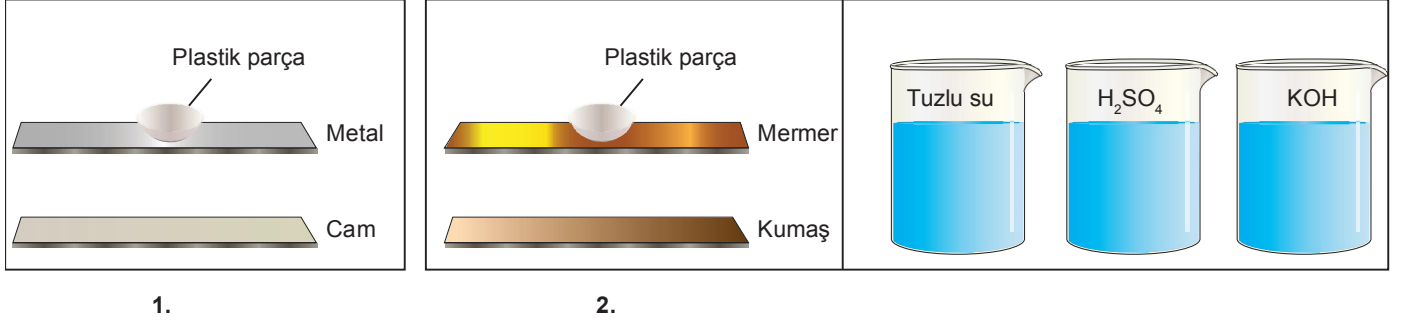
Şehirlerin yerlerini doğru bulan bir öğrencinin vermiş olduğu cevap aşağıdaki seçeneklerden hangisi gibi olmasa beklenir?



SİVAS MİLLÎ EĞİTİM  
MÜDÜRLÜĞÜ

## SAYISAL BÖLÜM

19. Asit ve bazların maddeler üzerindeki etkisini anlatmak için bir bilgisayar oyunu hazırlayan öğretmen aşağıdaki şekli tasarlıyor.



Oyunun amacı; üstteki plastik parçayı aşağı düşürmektir.

Oyun kuralları;

1. Plastik parça zemine düşürülecek,
2. Asit, baz ve tuz etki ettiği maddeye döküldüğünde madde de delik açılacaktır.
3. Parçayı daha önce zemine düşürmeyi başaran yarışmayı kazanacaktır.
4. Kullanılan sıvılar tehlikeli olabileceği için tüm koruyucu önlemler alınacaktır.

Oyunda Ali 1. düzeneği, Merve 2. düzeneği kullanıyor ve aynı anda istedikleri sıvıyı kullanarak yarışmaya başlıyorlar.

**Yarışmayı Ali kazandığına göre, Ali ve Merve'nin seçtikleri sıvılar seçeneklerden hangisinde doğru verilmiştir?**

A)

Ali	Merve
Tuz	H <sub>2</sub> SO <sub>4</sub>
KOH	KOH

B)

Ali	Merve
H <sub>2</sub> SO <sub>4</sub>	KOH
Tuz	KOH

C)

Ali	Merve
H <sub>2</sub> SO <sub>4</sub>	H <sub>2</sub> SO <sub>4</sub>
KOH	Tuz

D)

Ali	Merve
H <sub>2</sub> SO <sub>4</sub>	H <sub>2</sub> SO <sub>4</sub>
H <sub>2</sub> SO <sub>4</sub>	KOH

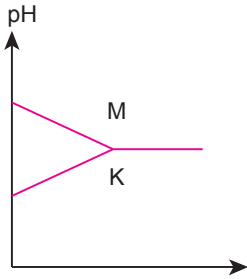
SİVAS MİLLÎ EĞİTİM  
MÜDÜRLÜĞÜ

## SAYISAL BÖLÜM

20. Doğada insanların besin olarak tükettiği bazı maddeler, asit ve bazları ayırt etmekte de kullanılmaktadır. Bunlardan biri de pH değeri farklı olan her sıvıda farklı renk alan karalahana suyudur. Aşağıda bazı pH değerlerindeki lahana suyunun aldığı renkler gösterilmiştir.

Renk	pH kâğıdıyla ölçtüğümüz pH değeri
 Kiraz kırmızısı	2 – 3
 Kırmızı – Mor	4 – 5
 Mor	7
 Mavi	7 – 8
 Yeşil	8 – 9
 Yeşil – Sarı	10 – 11

pH değerleri bilinmeyen M ve K çözeltilerine lahana suyu damlatılıp renkleri kaydediliyor. Daha sonra M ve K çözeltileri bir kaptaki karıştırılıp lahana suyu damlatılıyor ve aldığı renk kaydediliyor. Renklere karşılık gelen pH değerlerinin değişimi ise aşağıdaki grafikte gösteriliyor.



Grafik ve lahana suyundaki renk değişimlerine bakıldığında, M ve K çözeltileri ile ilgili;

I. K çözeltisi asidik bir çözeltilidir ve lahana suyu damlatıldığında kırmızı- mor rengini alır.

II. M çözeltisi bazik bir çözeltilidir ve lahana suyu damlatıldığında yeşil rengini alır.

III. Karışımın lahana suyundaki rengi, M ve K çözeltisinin gösterdiği renkten kesinlikle farklı olur.

İfadelerinden hangileri kesinlikle doğrudur?

A) Yalnız II

B) Yalnız III

C) I ve II

D) I ve III

**SİVAS 8. SINIFLAR İL GENELİ 3. ONLINE İZLEME SINAVI**

**SÖZEL BÖLÜM**

TÜRKÇE	:	AACBCCBCDDBBAADBDDA
INKILAP TARİHİ	:	DCADCDABDA
DİN KÜLTÜRÜ	:	CDBCDBAACD
İNGİLİZCE	:	ACCDDABCBA

**SAYISAL BÖLÜM**

MATEMATİK	:	BADCDCBBABDABDBACDCB
FEN BİLGİSİ	:	CDCADDDAABCABBDCACB