

T.C.  
**GAZİANTEP VALİLİĞİ**  
**İL MİLLİ EĞİTİM MÜDÜRLÜĞÜ**

2019 - 2020 ÖĞRETİM YILI  
**TYT DENEMESİ**



(Bu kitapçık Gaziantep İl Milli Eğitim Müdürlüğü  
Ölçme Değerlendirme Merkezi tarafından dizayn edilmiştir.)

- Bu kitapçıkta TYT'ye yönelik hazırlanmış sorular bulunmaktadır.
  - Türkçe Testi : 40 soru
  - Matematik Testi : 40 soru
  - Fen Bilimleri Testi : 20 soru
  - Sosyal Bilimler Testi : 20 soru

## Türkçe Soruları

1. Fransız edebiyatından etkilenecek ve ilham alarak Türk edebiyatında modern şiirin tuğlalarını yerleştiren edebiyatçıların başında Tanzimat sanatçısı Şinasi gelir.

**Bu cümlede geçen altı çizili sözle Şinasi'nin hangi özelliği vurgulanmak istenmiştir?**

- A) Fransız edebiyatına hâkim olması  
B) Fransız şiir tekniklerini Türk şiirinde uygulaması  
C) Eski Türk şiir geleneğini yıkması  
D) Tüm şiirlerini Fransız edebiyatı etkisinde yazması  
E) Modern Türk şiirinin kurucularından olması

3. İçinizden gülümsemek gelmiyorsa bunun için kendinizi yormayın. Sevdiğiniz şeyleri hayal edin veya bir şarkı mırıldanın. Kitap okuyun, şiirler okuyun. Bir sokak hayvanının başını okşayın. Yeni insanlarla tanışın. Bilmediğiniz bir şehre gitmek için bilet alın. Olumsuz düşüncelerinizi zihninizden atın. Aslında sizi mutlu eden şey yaptığınız işe duyduğunuz saygı ve kendinize verdiğiniz değerdir. Olaylara bakış açıdır. Lincoln diyor ki "İnsanların çoğu, mutluluğu dışarıda arar oysa mutluluğun kaynağı insanın kafası, kalbi ve gözüdür." Bizi mutsuz eden şey dışarıda değil iç dünyamızdadır. Diken, battığı yerden çıkar.

**Bu parçada vurgulanan asıl düşünce aşağıdakilerden hangisidir?**

- A) İnsanın hayata karşı bakışı onun mutlu ve mutsuz olmasını belirler.  
B) Kendisini tanıyan ve ne yapmak istediğini bile insanlar mutlu olur.  
C) Birinin mutluluk olarak algıladığı bir şey diğeri için mutsuzluk olabilir.  
D) Çevremizde eşimiz, dostumuz ne kadar çoksa o kadar mutlu oluruz.  
E) Korkularımızı yenersek mutlu oluruz.

2. (I) Masal, Arapça mesel sözcüğünden gelmektedir. (II) Kelime anlamı olarak halkın ortak yaratısı olan ve olağanüstü olaylara yer veren hikâye anlamına gelmektedir. (III) Genellikle tekerlemeyle başlayan masallarda cin, peri, dev gibi varlıklara yer verilir. (IV) Halkın yarattığı masallar ağızdan ağıza, kuşaktan kuşağa süregelir. (V) Bu türün ilk ve en güzel örneklerinden sayılan Binbir Gece Masalları, alegorik anlatımın zirvesinde bol çağrışımlı bir söyleyişe sahiptir. **Bu parçada numaralandırılmış cümlelerin hangisinde değerlendirme söz konusudur?**

- A) I      B) II      C) III      D) IV      E) V

4. Evimizin karşısındaki ormanda ağaçların kuru dalları baharın gelişiyiyle yeşillenmeye başladı. Palamutlar ise hala altın yapraklarıyla gözlerimizi kamaştırıyor. İrili ufaklı, uzunlu kısıklı pek çok ağacın bulunduğu bu orman görüntüsüyle insanın içine huzur veriyor.

**Bu parçanın anlatımında aşağıdakilerden hangisi yoktur?**

- A) Görsel unsurlardan yararlanma  
B) Birden fazla duyuya yer verme  
C) Öznel bir anlatımdan yararlanma  
D) Benzetmelere yer verme  
E) Nitelemelere başvurma

5. Aşağıdaki cümlelerin hangisinde altı çizili deyimın anlamı yay ayrıç içerisinde verilen açıklamaıyla uyuşmamaktadır?

- A) Çocuklarını ve kendisini terk ettiđi günden beri eşinin adını ağzına almamıştı. (Dargınlık, kızgınlık, kırgınlık sebebiyle bir kişiden söz etmemek)
- B) Yıllar sonra çıkardığı bu kitap edebiyat dünyasında büyük ses getirdi. (Yaptığı iş ile dikkatleri çekmek, kitleleri harekete geçirmek)
- C) Taş atıp kolunuz yorulmadan üstüne konduğunuz paranın nasıl kazanıldığı bir duyulursa mahvolursunuz. (Dolandırıcılık yaparak gelir elde etmek)
- D) Buluttan nem kapan biri olduğunu bildikleri için onun yanında seslerini çıkarmazlardı. (Çok alıngan olmak)
- E) Birbirinin suyuna gidenin sanların hem arkadaşlıkları hem de evlilikleri uzun sürüyor. (Karşısındaki sinirlendirmeyecek şekilde davranmak)

6. Hiçbir şey insan için ölçüsüz ..... veya aşırı övgü kadar ..... olamaz.

Aşağıdaki sözcüklerden hangileri bu cümleyi anlam bakımından en uygun biçimde tamamlar?

- A) eleştiri- anlamsız
- B) uyarı- sıkıcı
- C) öğüt- faydalı
- D) yergi-zararlı
- E) sevgi- yararlı

7. 1903 yılında Wright kardeşlerin Fransa'da yaptığı uçak, devamlı uçabilen ilk uçak olarak kabul edilmiştir. Bu uçak ileri teknoloji ve mühendislik harikasıdır.

Aşağıdakilerden hangisi bu cümleden kesin olarak çıkarılabilir?

- A) Fransa uçak teknolojisi bakımından oldukça ilerdedir.
- B) İlk kez uçak yapım çalışmaları 1903'te başlamıştır.
- C) Devamlı uçabilen ilk uçak günümüzdeki uçakların temelini oluşturmuştur.
- D) Wright kardeşlerin yapmış olduğu uçak o zamanın ileri teknolojisiyle üretilmiştir.
- E) Wright kardeşler mühendistir.

8. (I)Japonya, dünyada en yaşlı nüfusa sahip ülke olarak bir araştırma yaptı. (II) Yapılan bu araştırmaya göre son yıllarda ülkede yaşayan yaşlı nüfusunun suç oranında ciddi bir artış gözlenmiş. (III) Tek yaşayan ve kendini yalnız hisseden yaşlılar suç işleyerek hapisaneye giriyorlarmış. (IV) Hapishanede her beş tutukludan biri 60 yaş üzeri vatandaşmış. (V) Bu tutukluların çoğu ufak tefek hırsızlıklar yaparak hapisaneye giriyormuş. (VI) Bunun üzerine Japon hükümeti ülkedeki huzurevi, yaşlı bakımevi sayısını arttırmış.

Bu parçada numaralanmış cümlelerden hangisi kendinden önceki yargının gerekçesi durumundadır?

- A) II
- B) III
- C) IV
- D) V
- E) VI

9. (I) Türk edebiyatı Mehmet Fuat Köprülü tarafından üç ana döneme ayrılmıştır. (II) Köprülü bu ayrımı yaparken dil anlayışı, dini hayat, kültürel farklılaşma gibi kıstaslar kullanmıştır. (III) Türk edebiyatının dönemlere ayrılması edebiyat tarihçilerinin araştırma yapmasını kolaylaştırmıştır. (IV) Önümüzdeki yıllarda Türk edebiyatını dönemlere ayırma çalışması yapanlar çıkabilecektir. (V) Bugüne kadar bunu deneyenler arasında alanda yetkin kişilerle birlikte az bilgi sahibi olanlar da yer almaktadır.

Bu parçadaki numaralanmış cümlelerle ilgili olarak aşağıda verilenlerden hangisi yanlıştır?

- A) I. cümlede nesnel yargı söz konusudur.
- B) II. cümlede örneklemeden yararlanılmıştır.
- C) III. cümlede neden - sonuç ilişkisi kurulmuştur.
- D) IV. cümlede olasılıktan bahsedilmiştir.
- E) V. cümlede karşılaştırmaya yer verilmiştir.

10. Kültür, bir milleti millet yapan değerler bütünüdür. Kültürün en önemli unsurları ise içinde binlerce yıllık bir geçmişi barındıran gelenek ve göreneklerdir. Nevruz şenlikleri, Türklerin tarihin bilinen devirlerinden itibaren kutladıkları milli bayramlarından birisidir. Nevruz tabiatın canlanmasını, yeniden dirilişi ifade eder. Farsça bir terkip olup "Nev" yeni, "rüz" gün "Nevruz" yeni gün gelir.

**Bu parçadan Nevruz ile ilgili olarak:**

- I. Nevruz kelimesinin kökeni,
- II. Kültürün parçası olduğu,
- III. İlk olarak Türklerde ortaya çıktığı,
- IV. Dini bir bayram olduğu.

**yargılarından hangilerine ulaşılabilir?**

- A) I-III B) II-IV C) I-II-III D) I-II E) I-IV

**11 ve 12. Soruları aşağıdaki parçaya göre cevaplayınız.**

Ötücü kuşlar ilkbaharda gün doğumu ve gün batımını cıvıltılı seslerle karşılıyor. Fakat yapay ışıklandırmaların gece vakti göğü aydınlatması, gündüz öten kuşların ritmini bozuyor. Avrupa'da bilim insanlarının incelediği ötücü kuş türlerinin ışıklandırmalar nedeniyle daha erken ötmeye başladığı gözlenmiş. Bundan dolayı büyük şehirlerde ışık kirliliğinin kuş türlerinin devamını uzun vadede olumsuz etkileyeceği düşünülüyor.

**11. Bu parçadan:**

- I. Güneşin yerinin kuşların davranışını etkilediği,
- II. Avrupa'da kuşlar için ışık kirliliğinin önlenmeye çalışıldığı,
- III. Işık kirliliğinin büyük şehirlerde yaşayan kuşları olumsuz etkilediği,
- IV. Yapay ışıklandırmaların kuşlarda gündüz hissiyatı yarattığı.

**yargılarından hangileri çıkarılabilir?**

- A) I-II-IV B) I-II C) III-IV D) I-III-IV E) II-IV

**12. Bu parçanın anlatımı için aşağıdakilerden hangisi söylenemez?**

- A) Dil, göndergesel işleviyle kullanılmıştır.
- B) Bilimsel bir metinden alınmıştır.
- C) Örneklere başvurulmuştur.
- D) Benzetmeye başvurulmuştur.
- E) Saptama yapılmıştır.

**13. Gerçek(I) edebiyatçı, insanın iç dünyasını(II) tarafsız(III) bir tutumla(IV) aydınlatmalıdır.(V)**

**Yukarıdaki numaralandırılmış altı çizili sözlerin yerine aşağıdaki hangi sözcük getirilemez?**

- A) (I) başarılı
- B) (II) psikolojisini
- C) (III) yansız
- D) (IV) gözlemle
- E) (V) gün yüzüne çıkarmaya

**14. Namık Kemal herkes gibi sıradan yaşarken hiç kimseye benzemeyen yazılar kaleme almıştır. Bu onun en büyük başarısıdır.**

**Bu parçada Namık Kemal ile ilgili anlatılmak istenen nedir?**

- A) Alelade yaşayıp sanatta özgünlüğü bulmuştur.
- B) Özgünlüğü herkes gibi yaşamakta aramıştır.
- C) Geleneği bir kenara bırakıp yenilikçi hareket etmiştir.
- D) Sanatını günlük yaşamla bir arada sürdürmüştür.
- E) Eserlerinde doğallığı yakalamıştır.

15. Bir başka roman özümsemeden yeni romanlar ortaya konamaz.

**Bu cümleye anlam bakımından aşağıdaki cümlelerden hangisi en yakındır?**

- A) Yazar kendinden önceki romancıları anlayarak eserlerini ortaya koyabilir.
- B) Romanlar gelenekten bağımsızdır.
- C) Romanlar yazarların başkalarının eserlerini bastırmasıyla oluşur.
- D) Yazar kendi içine değil topluma dönmelidir.
- E) Çok kitap okunmadan bir kitap yazılamaz.

**17 ve 18. Soruları aşağıdaki parçaya göre cevaplayınız.**

- I. Taş işlemeciliği sanatının ince örneklerine sahip görkemli taç kapısının ardında geniş bir avlu yer alır.
- II. Anadolu'nun her yerinde bir Selçuklu kervansarayı vardır.
- III. Yazlık ve kışlık olmak üzere iki bölüme sahip Sultan Han hem tüccar ve gezginleri hem de Selçuklu sultanlarını ağırlamış.
- IV. Bunlar arasında Aksaray'daki Sultan Han, günümüze en iyi şekilde ulaşmıştır.
- V. 13. yüzyılda I. Alaeddin Keykubat tarafından yaptırılan Sultan Han Kervansarayı dışarıdan adeta bir kaleyi andırır.

17. Yukarıdaki numaralanmış cümlelerden anlamlı bir bütün oluşturulmak istendiğinde hangisi sonuncu olur?

- A) I
- B) II
- C) III
- D) IV
- E) V

16. Romanlarında çok katmanlı anlatıma yer vererek derinlikli eserler ortaya çıkaran yazarın anlatımı aşağıdakilerden hangisiyle bağdaştırılabilir?

- A) Çarpıcı
- B) Yoğun
- C) Özgün
- D) Duru
- E) Doğal

18. Bu cümleler anlamlı bir bütün oluşturulduğunda düşüncenin akışına göre aşağıdakilerden hangisiyle sürdürülebilir?

- A) Sultanlar burada hem ordularını dinlendirmiş hem de yapıyı savunma amaçlı kullanmış.
- B) Burada görevli personelin maaşları gayrimenkullerin gelirlerinden karşılanmış.
- C) Sultan Han'da Selçuklu süsleme sanatının en kıymetli örnekleri yer alır.
- D) Kervansarayın dört köşesine birer kule yerleştirilmiş.
- E) Yüzyıllara meydan okuyan bu yapıda Selçukluların estetik anlayışı görülüyor.

19. (I)Necip Fazıl Kısakürek'i liseye başladığım 2015 yılından beri takip ediyorum.(II)Onun şiirlerini okumaya başladığımda gönül bahçemin kapıları sonuna kadar açıldı. (III)Kısakürek şiir evrenime girdi ve bir daha oradan çıkmadı. (IV)İçime demir atıp kaldı. (V)Her şiiri bambaşka kapılar açtı.

**Bu parçadaki numaralanmış cümlelerin hangisinde sanatlı bir söyleyiş yoktur?**

- A) I B) II C) III D) IV E) V

20. Bilim belli ve net yolları rehber seçer sanat ise standart yollardan geçmemeye çalışır. Sanatçı daha çok, sıradan olandan uzak durmaya çalışır bilim insanı için isenet durumlar olmazsa olmazlardır. Zichichi'yegöre bir bilim adamı gün batımına standart olarak, eğitim, açı, radyasyon, ışık gibi teknik ve analitik boyutları ile yaklaşırken ışığın, sanatın ilgi alanına giren antik yapısını da göz önünde bulundurur. Sanatçı ise "bilimsel bilgi" altyapısının öncülüğünde, ışığı, içsel ve olgusal bütünlük içerisinde, kavramsal bir olgu ve estetik bir obje olarak algılar. Bu durum bazen bilinçli bir kurgusallıkla bazen de kendiliğinden gelişir.

**Bu cümlede geçen altı çizili sözle Şinasi'nin hangi özelliği vurgulanmak istenmiştir?**

- A) Benzetme - Tanık gösterme  
B) Karşılaştırma - Örnekleme  
C) Açıklama - Alıntı yapma  
D) Betimleme - Karşılaştırma  
E) Karşılaştırma - Tanık gösterme

21. "Kurtulmak çare değil, artık hayallerimde yoksun."  
**Yukarıdaki cümlenin özellikleri aşağıdakilerden hangisinde doğru olarak verilmiştir?**

- A) Sıralı – Olumsuz – Kurallı – İsim  
B) Bağlı – Olumsuz – Devrik – Fiil  
C) Birleşik – Olumsuz – Kurallı – İsim  
D) Basit – Olumsuz – Kurallı – Fiil  
E) Sıralı – Olumsuz – Devrik – İsim

22. "İlkbaharın bütün sıcaklığıyla gülümseyen güneş, belli belirsiz, bir çocuk gibi içli, hiçbir dağı ovayı atlamadan, bulutların arkasına gizlenmeden, küsmeden, insanın yüreğine ferahlık veren bir ışıltıyla parlıyordu."

**Cümlenin öğelerinin doğru sıralanışı aşağıdakilerden hangisidir?**

- A) Özne - Zarf Tümleci - Dolaylı Tümleç - Yüklem  
B) Nesne- Zarf Tümleci - Yüklem  
C) Özne - Dolaylı Tümleç - Zarf Tümleci - Yüklem  
D) Özne - Zarf Tümleci - Yüklem  
E) Belirtisiz Nesne - Zarf Tümleci - Yüklem

23. Spor yapmanın sağlığımız açısından pek çok faydası bulunuyor. Ama bu faydaları sporu doğru yaparsak ortaya çıkıyor tabii ki. Spor esnasında dikkat edilmesi gereken bazı şeyler de var. Bunlardan birincisi vücudunuza ve sağlığınıza uygun sporu yapmak. Uzmanlar yanlış yapılan sporun vücudumuza çok ciddi zararlar verdiğini ortaya koydu. Peki, bize uygun sporu yapmanın zararları neler? Spor ne zaman yapılmalı? Haftada kaç kez spor yapılmalı?

**Yukarıdaki paragrafla ilgili olarak aşağıdakilerden hangisi yanlıştır?**

- A) Tamlayanı ile tamlananı arasına sözcükler girmiş belirtili isim tamlaması vardır.  
B) İsim tamlamasında tamlayan ekinin yerine kullanılan bir ek almış sözcük vardır.  
C) Tamlayanı isim fiil grubundan oluşmuş bir isim tamlaması vardır.  
D) Cümlede soru anlamı sağlayan kelime gruplarından biri zamir şeklindedir.  
E) Zincirleme isim tamlaması vardır.



24. Ben bazen insanlar empati yapabiliyor mu diye endişe duyuyorum ( ) Empatinin önemli bir özelliği ( ) özel bir tarafı da vardır ( ) her insana nasip olmadığı da bir gerçektir ( ) Aslında empati kurmak istiyorsak kurarız ( ) Biz empati kuralım da değerini anlama işi başkalarına kalsın ( )

**Aşağıdaki noktalama işaretlerinden hangisi yukarıdaki parçada ayrıçlarla belirtilen yerlerden herhangi birine getirilemez?**

- A) Nokta  
B) Virgül  
C) Noktalı virgül  
D) Soru işareti  
E) Ünlem

25. I. Beyaz perdeleri ger yavaş yavaş.  
II. Şuraya bir yatak ser, yavaş yavaş.  
III. Birkaç yudum daha ver yavaş yavaş.  
IV. Ayrılık sonradan kor yavaş yavaş.  
V. Uzaktan görüldü Bor yavaş yavaş.

**Numaralı cümlelerden hangisinde türemiş sözcük yoktur?**

- A) I B) II C) III D) IV E) V

26. Gürültünün nereden geldiği tam olarak fark edilemedi; Kemal Ağa biraz endişe etti, ardından ahıra yönelip sessizce kilidi çevirdi ve içeri girdi. Ahırın küf kokusu içinde bir keçi yerde acı içinde bağırıyordu, hemen veterinerine haber vermeliyim ve hayvanı muayene ettirmeliyim, diye düşündü.

**Yukarıdaki paragrafta altı çizili sözcüklerle ilgili olarak aşağıdakilerden hangisi yanlıştır?**

- A) "Anlaşılamadı" sözcüğü geçişli ve edilgen bir fiildir.  
B) "Çevirdi" sözcüğü geçişli ve etken bir fiildir.  
C) "Endişe etti" söz grubu geçişsiz ve etken bir fiildir.  
D) "Bağırıyordu" söz grubu geçişsiz ve etken bir fiildir.  
E) "Muayene ettirmeliyim" birleşik fiili oldurgan çatılı bir fiildir.

27. **Babam bana:** "Ağanın alını terlemedikçe ırgatın burnu kanamaz." **derdi.**

**Yukarıdaki atasözünde aşağıdaki ses olaylarından hangisi yoktur?**

- A) Birden fazla ünlü düşmesi  
B) Ünlü değişimi  
C) Ünsüz türemesi  
D) Ünsüz benzeşmesi  
E) Ünsüz yumuşaması kuralına aykırı kullanım

28. Gel otur yanıma (I) hâllerimi (II) söyleyeyim (III) Derdimden (IV) anlamaz ben yâri neyleyim (V) **Altı çizili sözcüklerdeki eklerden hangileri iyelik eki değildir?**

- A) III ve V B) I ve III C) I ve II  
D) II ve V C) III ve IV

29. Yazar, bu yapıtında kişisel bir sıkıntısını anlatmış, deniyor. Kişisel sıkıntı denen şey ise babasıyla arasında geçen anlaşmazlıklar. Yinede bu belirlemede eksik kalan bir yan var kanımca. Bu yapıtı baba ile oğul arasındaki kılısk bir çatışma olarak okumak da yazarı anlamamakla eşdeğerdedir. Çünkü onun yapıtta anlattıkları, sadece kendisinin babasıyla yaşadıkları değil, tüm dünyada baba ile oğul arasında yaşanabilecek olaylardır. Bu da yapıtı kişisellikten çıkarıyor.

**Yukarıdaki paragrafta kaç tane yazım yanlışı vardır?**

- A) 1 B) 2 C) 3 D) 4 E) 5

30. **Aşağıdaki cümlelerin hangisinde bir anlatım bozukluğu yoktur?**

- A) Yemeğe biraz daha tuz katarsan ben yemem.
- B) Çocukların gürültüsünden rahatsız olunca hepimizi savdı.
- C) I.Dünya Savaşı zamanında askere giden Ali, yaklaşık olarak tam dört yıl askerlik yapar.
- D) Ne yaparsam yapayım söylediklerini anlamakta güçlük çekiyorum.
- E) Cam şişelere olan merakım işte o yıllarda başlamıştı.

31. Şairin kaleme aldığı şiirlerin bir kısmında içten ve anlamayı kolaylaştıran bir vaziyet hâkim. Bu vaziyete rağmen bazı kısımlarda ifadeler sizi bir noktaya ulaştırmak istiyor ancak siz bir türlü o noktaya ulaşamıyorsunuz. Şiirlerinde şairin sesi oldukça yüksek, öyle ki şiirdeki kişilerin seslerinde de ifadelerinde de o ses tonunu hissediyorsunuz.

**Bu parçada altı çizili sözle anlatılmak istenen aşağıdakilerden hangisidir?**

- A) Karakterleri zayıf kurgulamak
- B) Gereğinden fazla müdahil olmak
- C) Kişileri yöresel ağızla konuşurmak
- D) Günlük hayatın dilini kullanmak
- E) Samimi duygularla yazmak

32. Altmış yaşına gelene kadar neler öğrendim neler? Sabırlı olmayı öğrendim ilk olarak. Sınırlarımı, bağışlamayı... Hayatın vermediklerinin hesabını insanlardan sormamayı... İhtiyaç halinde vazgeçmeyi, kanaat etmeyi... Dostluklarımı, arkadaşlıklarımı yıpratmadan eskitmeyi... İnsanlarla hemhal olmayı, benimmiş gibi sorunları dinlemeyi ve sorunlara çözüm üretmeyi... Ben bunları öğrendim.

**Bu sözleri söyleyen kişi aşağıdakilerden hangisiyle nitelendirilebilir?**

- A) Sahip olamadığı şeyler için başkalarını suçlayan.
- B) Yapabileceklerinin ve yapamayacaklarının farkına varmayan.
- C) Arkadaşlık ilişkilerini kırgınlıklar yaşamadan sürdürmeyen.
- D) Başkalarının sorunlarını kendi sorunları sayan.
- E) Elinde bulunanlardan fazlasını isteyen.

33. Ne kadar cesur olursak olalım, yokluk bizi ürkütüyor. İz bırakmadan silinmek, bir kurbağa gibi gebermek, bütün rüyalarımızla, bütün acılarımızla yok olmak... İnsan zekâsı bu kadar trajik bir sonu zor kabul ediyor. Vücudumuzu aşmak, 'ben'in dar ve sevimsiz geometrisinin ötesine geçmek, sonsuza yönelmek, bir insana sarılmak, hatıralarda yaşamak: işte aşkın, dinin ve kahramanlığın kaynakları.

**Bu sözleri söyleyen Cemil Meriç yukarıdaki ifadelerde neyi nitelememiştir?**

- A) Cesurluğun ne nispette olursa olsun yokluğun ürkütmesi
- B) İnsan aklının ve zekâsının trajik sonu zor da olsa kabul etmesi
- C) Zihinlerde ve hatıralarda yaşamanın aşkın, dinin ve kahramanlığın kaynağı kabul etmesi
- D) Ben deryasından hareketle ancak sonsuza gidilebileceğini ifade etmesi
- E) Sonsuza yönelmenin, bir insana sarılmanın önemli olduğunu belirtmesi.

34. Ben kendimi genel anlamda toplumcu bir sanatçı olarak görüyorum. Toplumculukla da sınırlamayıp insancıl olarak görmek istiyorum. Yalnızca bu toplumun insanını değil, bütün insanlığı kucaklayan bir sanat yapmak arzusundayım. Tabii tutarlı bir estetiğe de ulaşmış olmak istiyorum. İnsan değerleri karşısında sağlam bir ayrıştırmacı olmak istiyorum. Dolayısıyla bu amaçlar benim için sanatın vazgeçilmez temelini oluşturuyor.

**Aşağıdakilerden hangisi yazarın önemseydiği unsurlardan biri değildir?**

- A) Toplumculuk
- B) Özgünlük
- C) Evrensellik
- D) Tutarlılık
- E) Ulusallık



35. (I) İnsan yaşamına baktığımızda kişisel problemlerin ön planda olduğunu görüyoruz. (II) Bazı insanlarda sorunlara karşı mücadele etme isteği pek yoktur. (III) Hemen hemen tüm problemleri irdelediğimizde bu problemlerin kişisel kaynaklı olduğunu fark ediyor ve bu problemlerin kaynağının insanın düşünce yapısından kaynaklandığı yargısına varıyoruz. (IV) İnsanın düşünce yapısını oluşturan olumsuz nedenleri ortadan kaldırmak şarttır, bunu başardığınız takdirde düşünce gücünüzü kullanabilirsiniz. (V) Çünkü insanı insan yapan düşünce gücüdür.

**Bu parçada numaralanmış cümlelerden hangisi düşüncenin akışını bozmaktadır?**

- A) I B) II C) III D) IV E) V

36. Şairliği ve şiirleriyle Cumhuriyet'ten sonraki edebiyatımızın çığır açıcı isimlerinden olan Üstad Necip Fazıl Kısakürek, tiyatro, hikâye, roman, senaryo, hatıra gibi edebi türlerde de kalem oynatmış, eserler kaleme almıştır; belli bir sanat seviyesinin üstünde harikulade eserler ortaya koymuştur. Onun şiirden hemen sonra sanat yeteneğini en fazla tiyatroya ayırdığını görüyoruz. Başka bir deyişle o, bir edebi tür olarak tiyatroya ehemmiyet ve emek vermiştir.

**Bu parçadan Necip Fazıl'la ilgili olarak aşağıdakilerden hangisi çıkarılamaz?**

- A) Edebiyatın birçok türünü ilgi alanında tutmuştur.  
B) Yazdığı eserler, kalite açısından kendini belli eder.  
C) Edebi türler içinde en fazla tiyatroya önem vermiştir.  
D) Şiirleriyle edebiyatımıza yeni bir bakış açısı getirmiştir.  
E) Sanat gücünü tiyatrodan da konuşurmuştur.

37. Türk şiirine birçok yenilik getirmiş olan sanatçı, kafiye ve redif gibi biçimsel özelliklere, söz sanatlarına, anlam derinliğine karşı olduğunu, yazdığı bildiride dile getirmiştir. Eserlerinde sıradan insanı konu edinmiş, doğal, sade bir üslup benimsemiştir. Halk deyişlerinden, yer yer argodan faydalanan şair, La Fontaine'den çeviriler yapmış ve Nasrettin Hoca fıkralarını bir kitapta toplamıştır.

**Burada verilen Orhan Veli Kanık ile ilgili aşağıdakilerden hangisi çıkarılamaz?**

- A) Şiirin kalıplaşmış biçimsel özelliklerine karşı olduğu  
B) Türk şiirine getirdiği yeniliklerin olduğu  
C) Soyutlama eğilimi içinde olduğu betimleyici niteliği benimsediği  
D) Çeviriler yaptığı ve fıkralar derlediği  
E) Bildiri yazarak şiire dair düşüncelerini dile getirdiği

38. — Günün birinde bir atlet rekor için elli kilometrelik yolu koşmaya kalkmıştı. Bunun provasını defalarca yapma fırsatı bulmuş ve yapmıştı. Kafasına koymuştu bir kere, elli kilometrelik yolu belirli bir zaman diliminde koşacaktı. Bütün hazırlıklar yapılır. Atletin koşacağı gün gelir. Elinde defterleriyle yetkililer koşacak atleti beklemektedir. Atlet başlar koşmaya; fakat aksilik bu ya o gün sis yüzünden bir süre sonra kimse kimseyi göremez hale gelir. Atlet koşmasına devam eder. Yolun yarısından fazlasını bitirdikten sonra yorulur ve atletin koşacak hâli kalmaz. Sis yüzünden daha ne kadar koşacağını da bilememektedir tabi. Daha fazla koşamayacağını söyler ve koşusunu yarım bırakır. Sis biraz sonra çekilir ve bitiş noktası görünür. Bitişe sadece elli metrelik bir mesafe kalmıştır. Bunun üzerine atlet üzülür ve eğer hedefi görseydi koşuyu asla bırakmayacağını söyler.

**Aşağıdaki cümlelerden hangisi bu paragrafın giriş cümlesi olabilir?**

- A) Bir koşuya başladıktan sonra yorulursak, o koşuyu bırakmalıyız.  
B) Bir şeye ne kadar yakın olursak olalım, hedef çizgisi görünmüyorsa asla başarılı olamayız.  
C) İnsanların yükseklerde olma arzusu, onların rekor denemeleri yapmalarına neden olur.  
D) İnsanlar basit bir rekor denemesi için çok şeyleri feda edebilirler.  
E) Bazı doğa olayları insanların başladıkları işte hüsrana uğramalarına neden olur.

39. Üç boğa çok iyi dosttur ve her zaman birlikte otlamaktadır. Aslanın biri günlerdir bu boğaları gözlemlemekte; fakat boğalar birbirlerinden hiç ayrılmadıkları için onlara saldırmaya cesaret edememektedir. Bunun üzerine aslan, onları birbirine düşürmek için tüm ormanda boğalarla ilgili akla gelmeyecek dedikodular yayar. Boğaların arasına kıskançlık ve güvensizlik sokar. Sonunda amacına ulaşır ve boğaları birbirine düşürür. Birbirinden kopan dost boğalar, birer birer aslanın yemi olur. Aslan da bu planla amacına ulaşır. Bu dost boğaları birer birer yer.

**Bu paragrafta asıl anlatılmak istenen aşağıdakilerden hangisidir?**

- A) Sıradan ama güvenli bir hayat, büyük ama tehlikeli bir hayattan iyidir.
- B) Kıskançlık ve haset her felaketin başı olarak görülmelidir.
- C) Güçlü dostluklardan kaçınmak gerekir; çünkü dostluk bir gün bir şekilde bitebilir.
- D) Ancak birlikte hareket edenler, güçlü düşmanlarının zararlarından korunabilir.
- E) Arkadaşlarına ihanet eden, sonuçta kendisi de ihanete uğrar.

40. Sade millet ve cemiyetlerin değil, şahsiyetlerin de asıl mâna ve hüviyetini, çekirdeğini tarihîlik denen şeyin yaptığı düşünülürse, bu iç didişme hiç de yadırganmaz. Mazi daima mevcuttur. Kendimiz olarak yaşayabilmek için, onunla her an hesaplaşmaya ve anlaşmaya mecburuz. Beş Şehir işte bu hesaplaşma ihtiyacının doğurduğu bir konuşmadır. Bu çetin konuşmayı, aslı olan meselelere, daha açıkçası, biz neydik, neyiz ve nereye gidiyoruz? Suallerine indirmek ve öyle cevaplandırmak, belki daha vuzuflu, hattâ daha çok faydalı olurdu. Fakat ben bu meselelere hayatımın arasında rastladım. Onlar bana Anadolu'yu dolduran Selçuk eserlerini dolaşırken, Süleymaniye'nin kubbesi altında küçüldüğümü hissederken, Bursa manzaralarında yalnızlığımı avuturken, divanlarımızı dolduran kervan seslerine karışmış su seslerinin gurbetini, İtrî'nin, Dede Efendinin musikisini dinlerken geldiler.

**Ahmet Hamdi Tanpınar'a ait Beş Şehir kitabından alınmış ifadelerden hangisi çıkarılamaz?**

- A) Kendimiz olarak yaşayabilmek için maziyle hesaplaşma mecburiyeti olduğu
- B) Bazı suallere yaşanan hayat seyri içerisinde rastladığı ve cevaplama ihtiyacı
- C) Beş Şehir eserinin bir hesaplaşma neticesinde yazıldığı
- D) Alegorik bir anlatım tarzını ve didaktizmi yazdığı eserlerde dile getirmesi
- E) İç hesaplaşmanın hakikate ulaşmak için daha faydalı olduğunu düşünmesi

## Matematik Soruları

1. Fatma teyzenin; kuzu, koyun ve keçisi vardır. Kuzunun günlük yem miktarı; koyunun günlük yem miktarını üçte biri, keçinin günlük yem miktarının yarısıdır. Fatma teyze kuzu, koyun ve keçisine 15 günlük yem almıştır. Bu yemle kuzu, koyun ve keçiyi 6 gün besledikten sonra koyunu, kuzu ve keçiyi 12 gün besledikten sonra kuzuyu satmıştır.

**Kalan yem keçiye kaç gün yeter?**

- A) 5 B) 6 C) 7 D) 8 E) 9

2. %60 kar ile satılan sütün yarısı satıldıktan sonra, kalanın yarısı dökülüyor.

**Kalan sütler %60 kar ile satılmaya devam edildiğine göre, tüm satıştan yüzde kaç kar edilmiştir?**

- A) 10 B) 15 C) 20 D) 25 E) 30

3. Metin, özdeş çubuklarla üçgen ve altıgen geometrik şekillerini rastgele bir sıra halinde oluşturarak ve her iki geometrik şekil arasına aşağıdaki gibi bu özdeş çubuklardan 2 tane yerleştirerek toplam 190 adet çubuk kullanmıştır.



Metin, bir geometrik şekille başlayıp yine bir geometrik şekille biten bu sırada toplam 30 adet geometrik şekil oluşturmuştur.

**Buna göre, Metin kaç adet altıgen oluşturmuştur?**

- A) 11 B) 12 C) 13 D) 14 E) 16

4.

G				
X	U			
		T		
390			R	
510	270		Y	M

Şekildeki satır ve sütunların kesişimin de verilen sayılar, buldukları satır ve sütunların belirttiği iki kent arasındaki yolun km cinsinden uzunluğunu göstermektedir. Örneğin, G ile R kentleri arasındaki yol 390km'dir.

**G,U,T,R,M kentleri aynı yol üzerinde ve yazılan sırada olduğuna göre, X + Y toplamı kaçtır?**

- A) 360 B) 350 C) 340 D) 330 E) 320

5.

$$A = \{ 1, 2, 3, 4, 5, 6, 7, 8 \}$$

**Kümesinin alt kümelerinin kaç tanesinde herhangi iki ardışık tamsayı yoktur?**

- A) 34 B) 55 C) 56 D) 89 E) 90

6.

$$A = \{ V, E, H, B, İ, 1, 9, 8, 5 \}$$

**kümesinin elemanlarındaki harfler soldan sağa alfabetik sırayla dizilmek şartıyla elde edilecek kaç farklı sıralama vardır?**

- A) 336 B) 504 C) 1296 D) 2401 E) 3024

7. f fonksiyonunun grafiği (3,5) noktasından geçiyor.

$$(g \circ f)(x) = \frac{ax-1}{x-2} \text{ ve } g(5) = -4 \text{ ise } a \text{ kaçtır.}$$

- A) -2 B) -1 C) 0 D) 1 E) 2

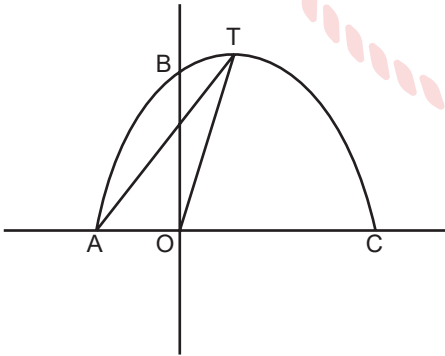
8. a ve b sıfırdan farklı tamsayılar olmak üzere

$$(\sqrt[3]{a} + \sqrt{b})^{10} \text{ açılımında rasyonel terimlerin}$$

katsayılar toplamı nedir?

- A) 45 B) 120 C) 165 D) 211 E) 255

9.



Grafiği A(-2,0) ve B(0,8) noktalarında kesen parabolün simetri ekseni  $x = 1$  doğrusudur.

**Tepe noktası T olduğuna göre TOA üçgeninin alanını kaçtır?**

- A)  $\frac{7}{2}$  B) 7 C)  $\frac{9}{2}$  D) 9 E) 10

10.  $x < -2$  ve  $f(x) = x^2 + 4x - 5$  olarak veriliyor  
**Buna göre  $f^{-1}(x)$  bulunuz.**

- A)  $2 - \sqrt{x+9}$  B)  $2 - \sqrt{x-5}$  C)  $-2 - \sqrt{x+9}$   
D)  $3 - \sqrt{x+4}$  E)  $-3 - \sqrt{x+4}$

11.  $f(ix) = 1 + x + x^2 + \dots + x^{17}$  olduğuna göre  $f(-1) = ?$

- A) 1 B)  $1+i$  C)  $1-i$  D)  $-i-1$  E)  $i-1$

12. 64 metre yükseklikten bırakılan top her yere değdiğinde önceki yüksekliğinin  $\frac{3}{4}$ 'ü kadar yükseliyor.

**Top 4. kez yere değdiğinde patlıyor. Patlayana kadar dikeyde aldığı toplam yolu bulunuz?**

- A) 112 B) 128 C) 144 D) 160 E) 286

13.  $f: \mathbb{R} - \{2\} \rightarrow \mathbb{R} - \{3\}$ ,  $f(x) = \frac{ax - 4}{3x - b}$  veriliyor.

**f(x) fonksiyonu birebir ve örten olduğuna göre, a+b aşağıdakilerden hangisidir?**

- A) 6      B) 9      C) 12      D) 15      E) 18

14. **m bir gerçək sayı olmak üzere,**

$$\frac{(m+3)^2 - 2m(m+3) + m^2}{(7-m) - (p-m)} = 3$$

**eşitliğini sağlayan p değeri kaçtır ?**

- A) 2      B) 3      C) 4      D) 5      E) 6

15. **Bir üretici x liraya ürettiği bir malı y liraya satmaktadır. x ile y arasında  $y = 6x - 1230$  bağıntısı bulunmaktadır. x in bir tam sayı olduğu bilindiğine göre, üreticinin kara geçmesi için malın maliyeti en az kaç lira olmalıdır?**

- A) 205      B) 206      C) 245      D) 247      E) 250

16. **Ayşe 8 çift çorap alırsa 6 lirası artacaktır. 15 çift çorap alırsa %10 indirim yapılacak; ancak bu durumda Ayşe arkadaşına 5 TL borçlanacaktır. Ayşe'nin kaç lirası vardır?**

- A) 18      B) 20      C) 22      D) 24      E) 26

17. **60 metrelik bir dairesel pistte bir A noktasından zıt yönde harekete başlayan iki hareketli, A'dan 25 m uzakta, bir B noktasında karşılaşıyorlar. Karşılaşma anında, hızı büyük olan geri dönüyor ve bu andan 30 sn sonra, bir C noktasında diğerine yetişiyor.**

**A ve C noktaları arasındaki küçük çember yayı kaç m'dir?**

- A) 5      B) 10      C) 15      D) 18      E) 20

18. **Bir şirket hisselerinin  $\frac{2}{3}$ 'ü Bengü'nün,  $\frac{1}{4}$ 'ü İrem'in,**

**kalını Nur'undur. Yönetim kurulunda şirket hisselerinin eşitlenmesi kararı alınıyor.**

**Bunun gerçekleştirilmesi için Bengü'ye verilmesi gereken paranın kaçta kaçını Nur öder?**

- A)  $\frac{1}{2}$       B)  $\frac{3}{4}$       C)  $\frac{4}{5}$       D)  $\frac{2}{3}$       E)  $\frac{5}{12}$

19. **İki kutunun her birinde x er adet misket bulunan A ve B kutularında sarı ve lacivert misketlerden her iki renkte bulunacaktır. Kutulara geri konulmak şartı ile 2 defa birer misket çekiliyor.**

**A kutusundan çekilen misketlerin ikisinde sarı olma olasılığı B kutusundan çekilen misketlerin aynı renk olma olasılığına eşitse x en az kaçtır?**

- A) 7      B) 6      C) 5      D) 4      E) 3

20.  $|x^2 - x + 2| + |-x^2 + 2x - 3| = 7$   
eşitliğini sağlayan  $x$  değerlerinin çarpımı kaçtır ?

- A) -2    B) -1    C) 2    D) 3    E) 4

21.  $\frac{27 + x^3}{x^2 - 1}$  ifadesi bir tamsayı ve basit kesir  
ise  $5 - x = ?$

- A) 4    B) 3    C) 5    D) 6    E) 8

22.  $a = 13,4\overline{65}$  ve  $b = 514,8\overline{47}$  olarak veriliyor.

Buna göre  $a+b$  toplamının sonucunda elde edilen sayının devreden kısmı aşağıdakilerden hangisidir?

- A) 313504    B) 135044    C) 23504  
D) 135045    E) 424615

23. Ezgi'ye matematik öğretmeni Züheyr Bey, ödev olarak elemanları tüm rakamlardan oluşan kümenin 3 elemanlı tüm alt kümelerin elemanlarının toplamını bulmasını istiyor. Ezgi bilgisayar kullanarak tüm elemanların toplamını buluyor.

**Fakat bilgisayarın 7 tuşu bozuk olduğundan 7 rakamı yerine -2 yazmaktadır. Buna göre Ezgi'nin bulduğu sonuç gerçek sonuçtan ne kadar eksiktir?**

- A) 216    B) 252    C) 324    D) 343    E) 350

24.  $P(x) = (x - 5)^n + (x - 4)^n - 1$  polinomunun  $(x - 5)(x - 4)$  ile tam bölünebilmesi için  $n$  nasıl bir sayı olmalıdır?

- A) Negatif Tek  
B) Negatif Çift  
C) Pozitif Çift  
D) Pozitif Tek  
E) Herhangi Bir Pozitif Sayı

25.  $1455 \text{ m}^2$  lik bir arazi 9 ile doğru orantılı, 2 ve 5 ile ters orantılı olarak üç parçaya ayrılmıştır.

**Buna göre, en küçük parça kaç  $\text{m}^2$ 'dir ?**

- A) 20    B) 30    C) 50    D) 60    E) 75



26.  $x$  ve  $y$  reel sayı olmak üzere;

$0 \leq x \leq 2$  ve  $2 \leq y \leq 3$  olduğuna göre,  $3x - 4y$  ifade-

sinin alabileceği tam sayı değerleri toplamı kaçtır?

A) -77 B) -71 C) -67 D) -63 E) -60

27.

Puan	1	2	3	4	5
Öğrenci Sayısı	1	x	10	13	3

Yukarıdaki tablo bir sınıftaki öğrencilerin fizik sınavında aldığı puanların dağılımını göstermektedir.

Buna göre, sınıfın bu sınavdaki puanlarının ortalaması  $\frac{27}{8}$  ise sınıf mevcudu kaçtır?

A) 30 B) 32 C) 36 D) 40 E) 42

28.  $|x| - 1 = |x - 1|$  denkleminin çözüm kümesi aşağıdakilerden hangisidir?

A)  $(-\infty, \infty)$  B)  $(-\infty, 0)$  C)  $[1, \infty)$   
D)  $(0, \infty)$  E)  $(0, 1]$

29.  $P(x - 2) = x^2 - x - 3$  polinomu veriliyor.

$P(2x - 1)$  polinomunun  $x - 2$  ile bölümünden kalan nedir?

A) 20 B) 19 C) 18 D) 17 E) 16

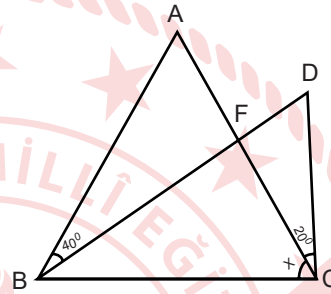
30. 40 Kg lık kaya öyle 4 parçaya ayrılınsın ki eşit kollu terazide 1 den 40 a kadar tüm tam sayı ağırlıkları tartabil-

sin. Örneğin parçalardan biri 4 biri 7 kg olursa ikisini terazi- nin aynı tarafına koyarsak 11 kg tartar, farklı taraflarına koyarsak 3kg tartar.

Bunu sağlayan 4 parçadan en ağır olanı kaç kg'dır?

A) 20 B) 22 C) 25 D) 27 E) 30

31.

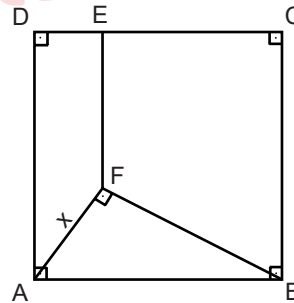


ABC ve BDC birer ikizkenar üçgen;  
 $|AB| = |AC|$   
 $|BD| = |BC|$   
 $m(\angle ABD) = 40$   
 $m(\angle DCA) = 20$

Yukarıda verilenlere göre  $m(\angle ACB)$  açısı kaçtır?

A) 40 B) 50 C) 60 D) 70 E) 80

32.

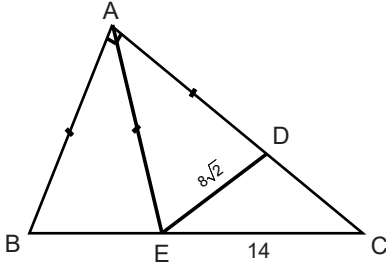


ABCD kare  
 $m(\angle AFB) = 90$   
 $FE \perp DC$   
 $|DE| = 4$  cm  
 $|EC| = 9$  cm

Olduğuna göre,  $|AF| = x$  kaç cm'dir?

A)  $\sqrt{13}$  B)  $2\sqrt{13}$  C)  $3\sqrt{13}$  D)  $4\sqrt{13}$  E)  $5\sqrt{13}$

33.

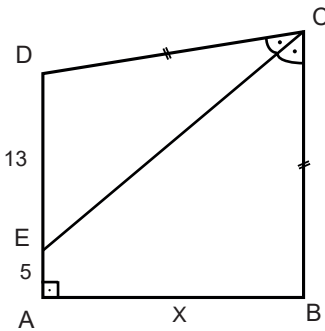


ABC bir dik üçgen  
 $BA \perp AC$   
 $|AB| = |AE| = |AD|$   
 $|EC| = 14$  cm  
 $|ED| = 8\sqrt{2}$  cm

Yukarıda verilenlere göre,  $|DC|$  uzunluğu kaç cm'dir.

- A) 6      B) 8      C) 10      D) 12      E) 14

34.

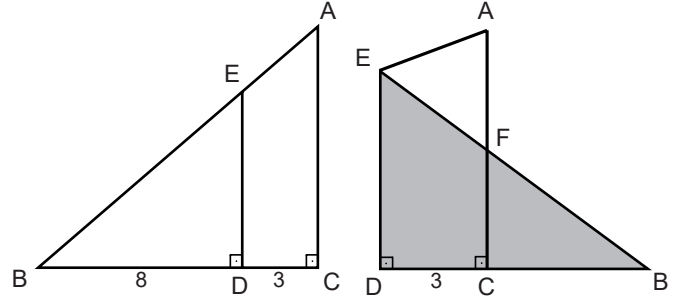


ABCD bir dörtgen  
 $DA \perp AB$   
 $|DC| = |BC|$   
 $|DE| = 13$  cm  
 $|EA| = 5$  cm  
 $m(\angle DCE) = m(\angle ECB)$

Verilenlere göre  $|AB| = x$  kaç cm'dir?

- A) 10      B) 11      C) 12      D) 13      E) 15

35.



Şekil 1

Şekil 2

ABC dik üçgen,  $AC \perp CB$ ,  $ED \perp BC$ ,  $|DC| = 3$  cm,  
 $|BD| = 8$  cm

Şekil -1 de BED üçgeni ED boyunca katlanıp Şekil-2 elde ediliyor. Buna göre,  $\frac{AF}{FC}$  kaçtır?

- A)  $\frac{6}{5}$       B)  $\frac{7}{5}$       C)  $\frac{8}{5}$       D) 2      E) 3

36.

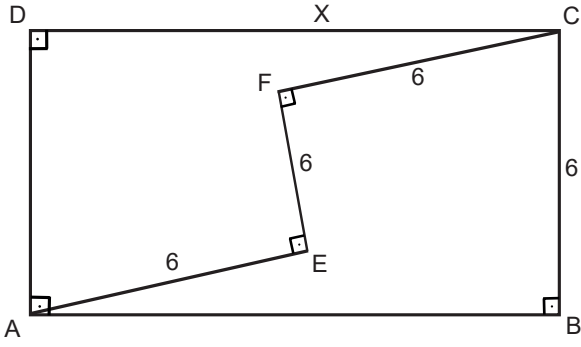
Bir ABC üçgeninde A köşesinden [BC] kenarına indirilen dikme bu kenarı D noktasından kesiyor.

$|BD| = |DC| + |AC|$  ve  $m(\angle DAC) = 20^\circ$ 'dir.

Buna göre  $m(\angle ABC) = x$  kaç derecedir?

- A) 30      B) 35      C) 40      D) 45      E) 50

37.



Şekilde ABCD bir dikdörtgen,  $AE \perp FE$  ve  $CF \perp FE$ ,  
 $|CF| = |FE| = |AE| = |BC| = 6$  cm'dir.

**Buna göre  $|DC| = X$  kaç cm'dir?**

- A) 6      B) 10      C) 12      D) 14      E) 16

38.

$A(a,b)$ ,  $B(c,d)$  olmak üzere  $|AB| = \sqrt{(a-c)^2 + (b-d)^2}$  olarak hesaplanmaktadır.

**Buna göre  $\sqrt{x^2 - 2x + 5} + \sqrt{x^2 - 6x + 25}$  ifadesinin minimum değeri için  $x$  değeri kaçtır?**

- A)  $\frac{4}{3}$       B)  $\frac{7}{2}$       C)  $\frac{8}{3}$       D) 2      E)  $\frac{5}{3}$

39.  $3x + 7y = 2$ ,  $5x - 11y = -1$  Doğrularının kesim noktasından ve orijinden geçen doğrunun denklemini bulunuz?

- A)  $13x - 15y = 0$   
 B)  $13x + 17y = 0$   
 C)  $2x - 3y = 0$   
 D)  $15x - 17y = 0$   
 E)  $12x - 13y = 0$

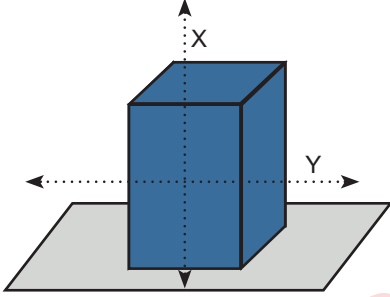
40.

**Düzlemde, 6 birim uzunluğundaki  $[AB]$  doğru parçasına uzaklığı 2 birim ve 2 birimden küçük noktaların oluşturduğu geometrik şeklin alanını bulunuz?**

- A)  $4\pi + 24$       B)  $\pi + 8$       C) 8      D) 24      E)  $\pi + 16$

## Fen Bilimleri Soruları

1. Düzgün, homojen katı cisim şekildeki gibi zeminde durmaktadır.



Cisim şekildeki konumunda iken kendi ağırlığına göre dayanıklılığı  $D_1$ , önce y ekseninde kesilerek küçük parça alındığında kalan kısmın dayanıklılığı  $D_2$ , sonra x ekseninde kesildiğinde kalan kısmın dayanıklılığı  $D_3$  olmaktadır.

**Buna göre  $D_1$ ,  $D_2$  ve  $D_3$  arasındaki ilişki nedir?**

- A)  $D_1 = D_2 = D_3$     B)  $D_1 = D_2 > D_3$     C)  $D_3 > D_1 = D_2$   
D)  $D_2 > D_3 > D_1$     E)  $D_3 > D_2 > D_1$

2. Hoparlörler, elektrik akımın elektromıknatıs aracılığı ile diyaframın titreşimiyle ses dalgaları üreten aletlerdir.



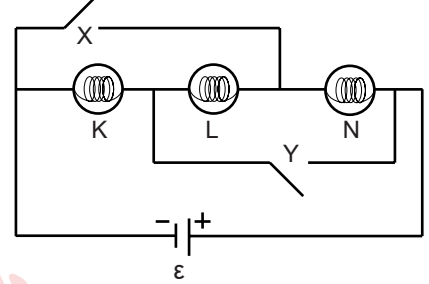
**Yukarıdaki görsel ile ilgili;**

- I. Diyaframın titreştirdiği hava molekülleri kulağa doğru hareket eder.  
II. Elektrik akımının büyüklüğü artarsa ses dalgalarının hava ortamındaki hızı değişmez  
III. Ortamdaki hava yoğunluğu artarsa kulağın duyduğu sesin frekansı azalır.

**Önermelerinden hangileri doğrudur?**

- A) Yalnız II    B) Yalnız III    C) I ve II  
D) I ve III    E) I, II ve III

3. K, L ve M özdeş lambaları ve iç direnci önemsiz üreteçle şekildeki elektrik devresi kuruyor.



Şekildeki elektrik devresinde X ve Y anahtarları açık iken eşit parlaklıkta yanan lamba sayısı  $n_1$ , yalnız X anahtarı kapatıldığında yanan lamba sayısı  $n_2$ , X ve Y anahtarları beraber kapatıldığında eşit parlaklıkta yanan lamba sayısı  $n_3$  olmaktadır.

**Buna göre  $n_1$ ,  $n_2$  ve  $n_3$  arasındaki ilişki nedir?**

- A)  $n_1 = n_2 = n_3$     B)  $n_1 > n_2 > n_3$     C)  $n_1 > n_2 = n_3$   
D)  $n_1 = n_3 > n_2$     E)  $n_3 > n_1 > n_2$

4. Etki-tepki yasasına göre market arabasını iten bir kişi market arabasına ne kadar kuvvet uygularsa market arabası da iten kişiye zıt yönde ve eşit büyüklükte tepki kuvveti uygular.



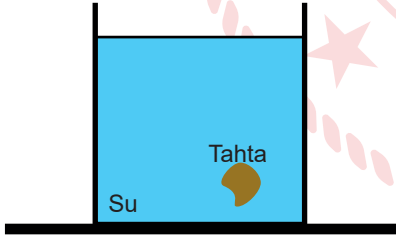
**Demet ve market arabası arasındaki kuvvetler zıt yönlü ve eşit büyüklükte olmasına rağmen market arabasının ileri gitmesine,**

- I. Tepki kuvvetinin hareket ettirici özelliğinin olmaması,
- II. Market arabasına etki eden sürtünme kuvvetinin Demet'e etki edenden daha küçük olması,
- III. Zeminin sürtünmesiz olması,

**hangileri neden olmuştur?**

- A) Yalnız II      B) Yalnız III      C) I ve II  
D) I ve III      E) I,II ve III

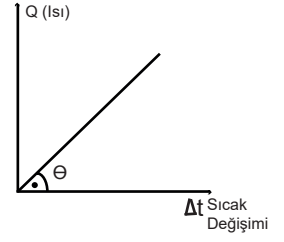
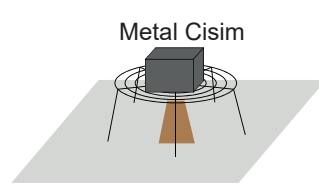
5. Su bulunan kabın içerisinde düzgün tahta parçası şeklindeki tutulmaktadır.



**Tahta parçası serbest bırakıldıktan su yüzeyine ulaşıncaya kadar tahtaya etki eden kaldırma kuvveti (F), suyun potansiyel enerjisi (E) kap tabanındaki sıvı basıncı (P) nicelikleri nasıl değişir?(sıcaklık sabit)**

- |    | E        | E        | P        |
|----|----------|----------|----------|
| A) | Azalı    | Değişmez | Değişmez |
| B) | Artar    | Artar    | Değişmez |
| C) | Değişmez | Değişmez | Azalı    |
| D) | Artar    | Azalı    | Artar    |
| E) | Değişmez | Azalı    | Değişmez |

6. Etki-tepki yasasına göre market arabasını iten bir kişi market arabasına ne kadar kuvvet uygularsa market arabası da iten kişiye zıt yönde ve eşit büyüklükte tepki kuvveti uygular.



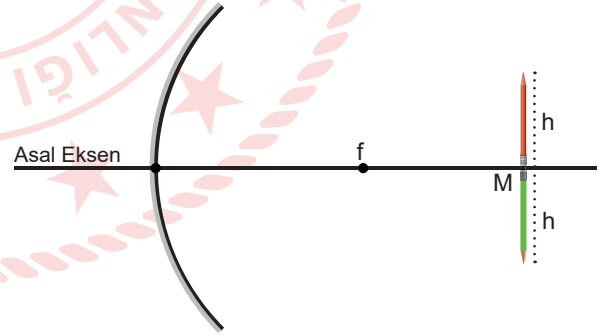
**Isıtılan metal cismin aldığı ısının sıcaklık değişim grafiği için;**

- I. Grafiğin eğimi cismin kütlesine bağlıdır.
- II. Grafiğin eğimi ısıtıcının gücüne bağlıdır.
- III. Grafiğin eğimi cismin yüzey alanına bağlıdır.

**hangileri neden olmuştur?**

- A) Yalnız I      B) Yalnız II      C) I ve III  
D) II ve III      E) I,II ve III

7. Bir çukur aynanın merkezine aynı boylarda kırmızı ve yeşil renkteki kalemler şekildeki gibi yerleştiriliyor.



**Buna göre;**

- I. Yeşil kalemin görüntüsünün aynaya uzaklığı kırmızınıninkinden küçüktür.
- II. Kalemlerin görüntü boyları eşittir.
- III. Kırmızı kalemin görüntü boyu mavininkinden büyüktür.

**ifadelerinden hangileri doğrudur?**

( f : odak noktası,noktalar arası uzaklıklar eşittir)

- A) Yalnız I      B) Yalnız II      C) Yalnız III  
D) I ve III      E) I ve III

8. Periyodik tabloda aynı yatay sırada bulunan elementlerden;  
X: Toprak alkali metal  
Y: Soygaz  
Z: Geçiş elementi  
T: Halojen  
olduğuna göre; bu elementlerin soldan sağa dizilişleri nasıl olur?

- A) X,Z,Y,T      B) X,Z,T,Y      C) Z,X,T,Y  
D) X,Y,Z,T      E) X,T,Z,Y

9. X,Y,Z oksitleri için aşağıdaki bilgiler veriliyor.  
• X maddesinin suyla reaksiyonundan baz çözeltisi oluşuyor.  
• Y maddesi asitle ve baz ile tepkime vermiyor.  
• Z maddesi hem asitle hem de bazla tepkime veriyor.

**Buna göre X,Y,Z oksitleri aşağıdakilerden hangisi olabilir?**

- |    | X                 | Y                | Z                              |
|----|-------------------|------------------|--------------------------------|
| A) | SO <sub>3</sub>   | CO <sub>2</sub>  | CaO                            |
| B) | CO <sub>2</sub>   | NO               | Al <sub>2</sub> O <sub>3</sub> |
| C) | Na <sub>2</sub> O | CO               | ZnO                            |
| D) | CaO               | CO <sub>2</sub>  | ZnO                            |
| E) | MgO               | N <sub>2</sub> O | CO <sub>2</sub>                |

10. I. Şeker  
II. Sofra Tuzu  
III. Alkol

**Yukarıda verilenlerden hangileri suda moleküller halinde çözünür?**

- A) Yalnız I      B) Yalnız III      C) I ve II  
D) II ve III      E) I ve III

11. I. İyon-dipol etkileşimleri  
II. Metalik bağ  
III. London kuvvetleri

**Yukarıdaki türler arası etkileşim çeşitlerinden hangileri zayıf etkileşim sınıfındadır?**

- A) Yalnız I      B) Yalnız II      C) I ve II  
D) I ve III      E) I, II ve III

12. Toprak alkali metal olan X,Y ve Z'nin iyonlaşma enerjileri arasında  $Z > X > Y$  ilişkisi vardır.  
**Buna göre, X,Y ve Z'nin erime noktalarının karşılaştırılması hangi seçenekte doğru olarak verilmiştir?**

- A)  $Y > X > Z$       B)  $X > Y > Z$       C)  $Z > X > Y$   
D)  $X > Z > Y$       E)  $Z > Y > X$

13. I. Cam ve plastikler moleküler kristallere örnek verilebilir.  
II. Şeker katısı moleküler katıya örnek verilebilir.  
III. C(elmas) kovalent katıya (ağ örgülü katı) örnek verilebilir

**İfadelerinden hangileri yanlıştır?**

- A) Yalnız I      B) Yalnız II      C) I ve II  
D) II ve III      E) I, II ve III

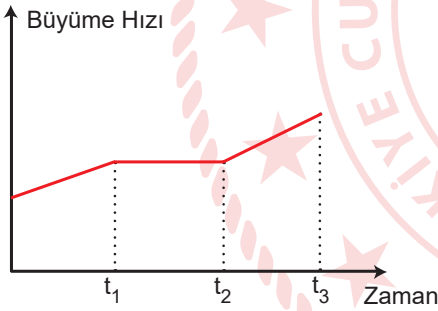


14. Bazı karışım örnekleri, karışım türleri ve bileşenlerine ayırma yöntemleri aşağıda verilmiştir.

**Buna göre, yapılan eşleştirmelerden hangisi yanlıştır?**

	Karışım	Türü	Ayırma yöntemi
A)	Kumlu - Su	Süspansiyon	Süzme
B)	Şekerli - Su	Çözelti	Damıtma
C)	Benzin - Su	Emülsiyon	Ayırma Hunisi
D)	Tuzlu - Su	Çözelti	Süzme
E)	Kolonya	Çözelti	Ayrımsal Damıtma

15.



Yukarıdaki grafikte Danimarka'da yaşayan Argynnis paphia (gümüş yaldızlı benekli kelebek) popülasyonunun belli bir zaman aralığındaki büyüme hızı gösterilmiştir.

**Buna göre aşağıdakilerden hangisi söylenemez?**

- A) Popülasyonun bulunduğu ortamda kaynak sıkıntısı yoktur.  
B) Birey sayısında  $t_3$  zaman aralığındaki artış  $t_2$  zaman aralığındaki artıştan fazladır.  
C)  $t_2$  zaman aralığında birey sayısının sabitlenmesinin sebebi ortamdaki zararlı madde birikimi olabilir.  
D)  $t_1$  zaman aralığında çevre direnci  $t_3$  zaman aralığındakine göre düşüktür.  
E) Gümüş yaldızlı benekli kelebek popülasyonunda  $t_2$  zaman aralığında birey sayısının popülasyonun taşıma kapasitesinin altında olduğu söylenebilir.

16. Açlık hormonu olarak ta bilinen Ghrelinin Hormonu mide boş olduğunda üretilmektedir. Bu hormonun algıyı kuvvetlendirdiği yönünde kanıtlar vardır. Fareler üzerinde yapılan deneylerde hormon enjekte edilen farelerin hafıza testlerindeki performanslarının arttığı görülmüştür. Hormonun hafıza ile ilgili bazı hastalıkların tedavisinde kullanılabilmesi için çalışmalar sürdürülmektedir. **Ghrelinin Hormonu ile ilgili verilen bilgilere dayanarak aşağıdaki yorumlardan hangileri yapılabilir?**

- I. Ghrelinin hormonu beyindeki sinir bağlantılarını artırarak hafıza performansını yükseltiyor olabilir.  
II. Düşük kalorili diyetlerle beslenen insanlarda zihinsel becerilerin artması beklenir.  
III. Hormonun kimyasal yapısı sinir hücrelerinde işlevsel değişikliklere sebep olmuştur.

- A) Yalnız II      B) Yalnız III      C) I ve II  
D) II ve III      E) I, II ve III

17. **Sağlıklı bir insandan seçilen epitel ve kemik iliği hücreleri karşılaştırıldığında ;**

- I. DNA dizilimi  
II. Organel çeşitleri  
III. Bölünebilme hızı  
IV. Depolanan karbohidrat çeşidi  
V. Üretilen tüm protein çeşitleri

**hangilerinin aynı olacağı kesindir?**

- A) I, II ve IV      B) I ve III      C) III ve V  
D) II ve IV      E) I, II, III, IV ve V

18. I. Mikrotübül bulunduran bir hücre kesinlikle ökaryotur.  
 II. Ribozom bulunduran bir hücre kesinlikle prokaryotur.  
 III. DNA bulunduran prokaryot bir hücrenin mutlaka RNA'da bulundurması gerekir.  
 IV. Çekirdek bulunan bir hücre kesinlikle çok hücreli ökaryot bir canlıya aittir.

**Biyoloji dersinde prokaryot ve ökaryot hücre ayırımını öğrenen bir öğrencinin aşağıdaki cümleleri kuran arkadaşına vereceği doğru-yanlış şeklindeki kısa cevaplar hangi seçenekteki gibi olmalıdır?**

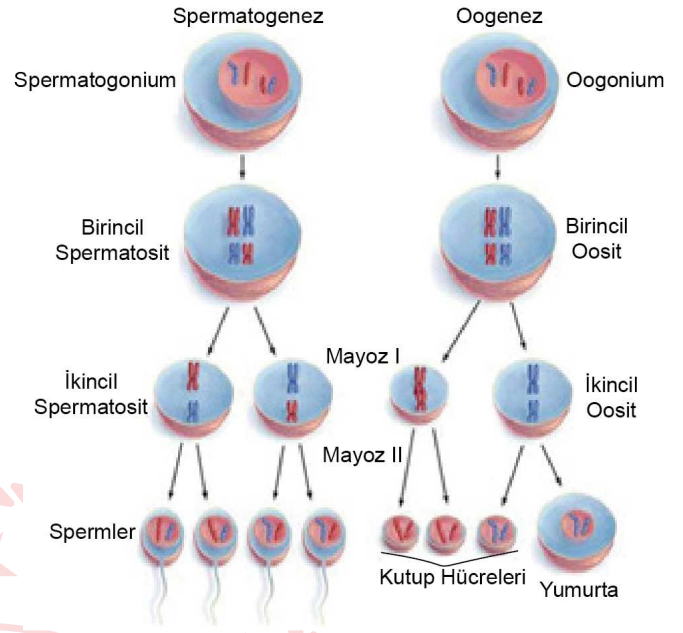
	I	II	III	IV
A)	Doğru	Yanlış	Yanlış	Doğru
B)	Yanlış	Yanlış	Doğru	Yanlış
C)	Doğru	Yanlış	Doğru	Yanlış
D)	Doğru	Doğru	Yanlış	Yanlış
E)	Yanlış	Doğru	Yanlış	Doğru

19. Covid-19 hastalığı yüksek ateş, solunum sıkıntısı, öksürük gibi semptomlarla kendini gösteren viral bir hastalıktır.

**Virüslerin genel özellikleri düşünülerek aşağıdakilerden hangisi bu hastalıktan korunma veya tedavi için kullanılamaz?**

- A) Bağışıklık arttırıcı vitamin takviyeleri  
 B) Aşılama  
 C) Antibiyotikler  
 D) Antiviral ilaçlar  
 E) Düzenli uyku

20.



**Yukarıda sağlıklı bir insanda meydana gelen spermatogenez ve oogenez şematize edilmiştir. Buna göre aşağıdaki ifadelerden hangisi doğrudur?**

- A) İkincil oosit ile ikincil spermatozoidin kromozom nitelik ve nicelikleri farklıdır.  
 B) Birincil spermatozoidte her genden bir tane vardır.  
 C) Birincil oosit ve ikincil oosit aynı sayıda gen taşır.  
 D) Spermatogonyumda bulunan homolog kromozom çifti sayısı ile oogonyumunda bulunan otozom sayısı aynıdır.  
 E) Bir spermdeki gonozom çeşidi sayısı ile bir yumurtadaki gonozom çeşidi sayısı aynıdır.

## Sosyal Bilimler Soruları

1. Avrupalı Devletler'in XI. ve XIII.yy arasında Kudüs ve çevresini İslam dünyasından geri almak ve Türkleri Anadolu'dan çıkarmak için yaptıkları seferlere Haçlı Seferleri denir. Haçlılar dini, siyasi ve ekonomik nedenlerden dolayı İslam dünyası üzerine Haçlı seferleri düzenlemişlerdir.

**Aşağıdakilerden hangisi Haçlı Seferlerinin dini nedenlerinden biri değildir?**

- A) Kudüs'ü Müslümanların elinden almak
- B) X.yy'da Fransa'da ortaya çıkan Kluni Tarikatının Hristiyanları Müslümanlara karşı kışkırtması
- C) Papa ve din adamlarının nüfuzlarını artırmak istemeleri
- D) Katolik Kilisesinin Ortodoks Hristiyanlık dünyasını egemenlik altına almak istemesi
- E) Avrupa'da toprak sahibi olmayan soyluların toprak elde etmek istemeleri

2. Tuğrul Bey,Abbasi Halifesinin isteği üzerine Büveyh oğulları tehdidini tamamen ortadan kaldırmıştır. Abbasi Halifesi bunun üzerine Büyük Selçuklu Hükümdarı Tuğrul Bey'e "Doğunun ve Batının Sultanı" ünvanını vermiştir.Böylece Tuğrul Bey Siyasi otoriteyi temsil ederken,Abbasi Halifesi de dini otoriteyi temsil eder hale gelmiştir.

**Bu bilgiye dayanarak aşağıdakilerden hangisine ulaşılır?**

- A) İslam dünyasında ilk defa Laik Devlet anlayışı ortaya çıkmıştır.
- B) Büyük Selçuklu Devleti Abbasilerin egemenliği altına girmiştir.
- C) Abbasiler Selçuklu hükümdarları üzerinde otorite sahibi olmuşlardır.
- D) Abbasiler Büyük Selçuklu Devletinin iç işlerine karışma fırsatı elde etmişlerdir.
- E) İslam Dünyasında siyasi ve dini otorite birbirine bağlanmıştır.

3. Tarih öğretmeni Zeynep'e ödev olarak Osmanlı'da Dirlik Sistemi konusunu vermiştir. Zeynep hazırladığı ödevde Dirlik Sisteminin yararlarından beşini yazmış ancak öğretmeni bunlardan birinin yanlış olduğunu belirtmiştir.

**Buna göre Öğretmenin, Zeynep'e yanlış olarak belirttiği madde aşağıdakilerden hangisidir?**

- A) Ücretsiz ve masrafsız asker beslemek
- B) Üretimde sürekliliği sağlamak ve kaliteyi artırmak
- C) Asayiş ve güvenliği sağlamak
- D) Hazineye gelir sağlamak
- E) Göçebe Türkmenlerin yerleşik hayata geçmesini sağlamak

4. I. TBMM 23 Nisan 1920'de kurulmuştur. I.TBMM azınlıklar,işgal güçleri ve İstanbul hükümeti ile mücadele etmiş ve artık yıpranmıştır. 1 Nisan 1923'te kendisini yenileme kararı almış ve yapılan seçimlerden sonra II. TBMM 11 Ağustos 1923 göreve başlamıştır.

**II.TBMM'yi I. TBMM'den ayıran en önemli özellik aşağıdakilerden hangisidir?**

- A) Olağanüstü bir meclis olması
- B) Kurucu meclis olması
- C) İnkılapçı bir meclis olması
- D) Halk meclisi olması
- E) Ulusal bir meclis olması

5.



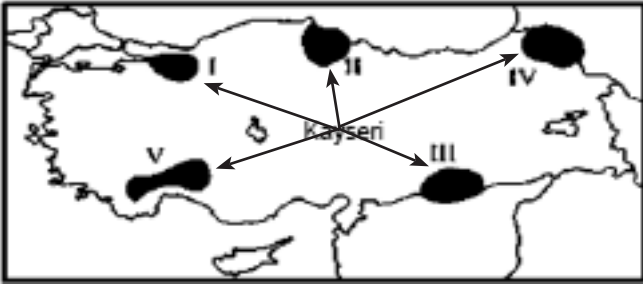
Yukarıdaki görsel değerlendirildiğinde Türkiye’de;

- I. Türk Dil Kurumunun açılması,
- II. Kılık Kıyafet Kanunu
- III. Yeni Türk harflerinin kabulü

düzenlemelerinden hangilerinin yapıldığı **söylenemez?**

- A) II ve III
- B) Yalnız I
- C) Yalnız II
- D) I ve II
- E) I,II,III

6.



Türkiye’ye güneş ışınlarının en dik geldiği tarihte Kayseri den yola çıkan bir gözlemci harita üzerinde oklarla gösterilen yönlerdeki kaç numaralı yere gittiğinde gündüzlerin Kayseri den daha uzun ve yerel saatin daha ileri olduğunu gözlemler?

- A) I
- B) II
- C) III
- D) IV
- E) V

7.

Güneş ışınları atmosfer içindeki bir taneciğe çarpınca her yöne doğru yansır, kırılır. Bu olaya ışık dağılması veya difüzyon denir. Bulutlar güneş ışınlarını dağıttığı için gölgeleri vardır. Ancak bu gölge alanlara çevreden difüz ışık geldiği için gölgeler tam karanlık olmaz. Öte yandan bulut güneş ışığını toplu olarak yansıttığı için rengi beyazdır.

Yukarda ki paragrafta aşağıdaki sorulardan hangisinin cevabı **yoktur?**

- A) Gölge yerler nasıl aydınlanır?
- B) Difüzyon nedir?
- C) Bulutların rengi neden beyazdır?
- D) Difüzyon olayı atmosferin hangi katmanında gerçekleşir?
- E) Bulutların gölgesi nasıl oluşur?

8.

Ülkemizin batısında da çok sayıda Jeotermal kaynak varken, Akdeniz Bölgesi’nde daha çok karstik kaynaklar yaygındır.

Bu iki bölgede kaynak tiplerinin farklı olmasının temel nedeni aşağıdakilerden hangisi olabilir?

- A) Matematik konumlarının farklı olması
- B) İklim tiplerinin farklı olması
- C) Yağış miktarlarının farklı olması.
- D) Dağların uzanış yönlerinin farklı olması
- E) jeolojik yapılarının farklı olması

9. Aşırı yağışlar sonucu oluşan sel ve taşkınlar zaman zaman büyük can ve mal kayıplarına neden olabilmektedir.



Yukarda ki Dünya haritası üzerinde işaretli bölgelerin hangisinde sel ve taşkınların neden olduğu can ve mal kayıpları **daha fazla** olur?

- A) I B) II C) III D) IV E) V

10. • Bir anlaşmaya dayanarak yapılan ülke nüfuslarının karşılıklı olarak yer değiştirmesi şeklinde yapılan göçler.  
• İç savaşta kaçan insanların başka ülkelere sığınması şeklinde yapılan göçler.  
• Yılın belli dönemlerinde tarım hayvancılık ve turizm gibi faaliyetler nedeniyle kısa süreliğine yapılan göçlerdir  
• Başka ülkelere çalışmak için giden yetişmiş nitelikli meslek sahiplerinin yaptıkları göçtür.

Yukarda hangi göç türü ile ilgili bir tanımlama **yoktur**?

- A) Yeni dünya göçleri  
B) Beyin göçü  
C) Mülteci göçü  
D) Mübadele göçü  
E) Mevsimlik göç

11. De ki: O Allah birdir. Allah Samed'dir. O, doğurmamış ve doğmamıştır. Onun hiçbir dengi yoktur. (İhlas suresi)  
**İhlas suresinde Allahü Teala'nın sıfatlarından hangisine vurgu yapılmıştır?**

- A) Basar  
B) Kudret  
C) Beka  
D) Vahdaniyet  
E) İlim

12. İslam dininde ibadetler yapılış biçimlerine göre üç grupta ele alınabilir: Bedenle yapılan ibadetler, malla yapılan ibadetler, hem mal hem beden ile yapılan ibadetler.  
**Buna göre aşağıdaki şıklardan hangisi hem beden hem mal ile yapılan farz bir ibadettir?**

- A) Haç  
B) Oruç  
C) Namaz  
D) Zekat  
E) Kurban

13. Kur-an'da Allah'ın varlığından daha çok Allah'ın birliği üzerinde durulmuş ve örnekler verilmiştir.  
**Allah'a "ortak koşan" anlamına gelen Cahiliyye Dönemi Arapları için de kullanılmış olan kavram aşağıdakilerden hangisidir?**

- A) Münafık  
B) Müşrik  
C) Kafir  
D) Hanif  
E) Mü'min

14. " ... İnsanlara kendilerine indirileni açıklaman için ve düşünüp anlaşılar diye sana bu Kuran'ı indirdik." (Nahl , 44)

Kuran'da" namazı "kılın der ancak nasıl kılınacağı anlatılmaz. Peygamberimiz "beni nasıl namaz kılar görüyorsanız siz de öyle kılın" buyurarak bizlere öğretmiştir.

**Yukarıda anlatılanlar Hz. Muhammed'in Peygamberlikle ilgili görevlerinden hangisine örnek teşkil eder?**

- A) Temsil
- B) Teşri
- C) Tebyin
- D) Tebliğ
- E) Vahiy

15. Tanrı'nın varlığını kesin bir şekilde reddeden Ateizme de Tanrı'nın varlığını kesin bir dille kabul eden Teizm de karşı çıkar. Bu kişiler yaşamlarını ne Tanrı'nın yokluğunu ispatlamak ne de varlığını kanıtlamak için uğraşırlar. Şüphecî bir yaklaşım sergilerler.

**Tanımı verilen inanç sistemi aşağıdakilerden hangisidir?**

- A) Panteizm
- B) Politeizm
- C) Sekülerizm
- D) Nihilizm
- E) Agnostisizm

16. Felsefenin M.Ö.6.yüzyılda Anadolu ve Yunan yarımadasında başladığı kabul edilir. Fakat insanın yaşamı sorgulaması ve açıklamalar getirmesi daha önceki kültürlerce de ele alınmıştır.(Çin,Hint,Mısır Uygarlıkları, vb.) Örneğin, doğa olayları karşısında korkan insan, ona taparak, mitolojik(efsanevi) açıklamalar getirmiştir. Fakat M.Ö.6.yüzyıldan itibaren(Eski Yunanda) evrende anlaşılmayan, merak edilen hayata dair bütün sorular inanç temelli olmaktan çıkmış, tamamen akılsal cevaplar verilmiştir.

**Yaşamı akılsal olarak ilk açıklamaya çalışan ve varlığın ilk nedenini (arke) sorgulayıp her şeyin sudan meydana geldiğini savunan, felsefenin kurucusu sayılan filozof kimdir?**

- A) Aristoteles
- B) Platon
- C) Zenon
- D) Herakleitos
- E) Thales

17. M.Ö. 4.yüzyılda yaşamış İskenderiyeli matematikçi Theon'un kızıdır. Felsefe, Astronomi ve Matematik eğitimi almıştır. Yeni Platonculuğu savunmuştur. Felsefi ve bilimsel görüşlerinden dolayı zamanın ilk Hristiyanlarınca putperestlikle suçlanmıştır.

**Görüşleri Hristiyanlık karşıtı görülerek dini fanatikler tarafından yakılarak öldürülen ilk kadın filozof aşağıdakilerden hangisidir?**

- A) Theano
- B) Aspasia
- C) Hypatia
- D) Ayılalı Terasa
- E) Marguerite Porete



18. **Modern felsefi düşünceyi ortaçağ (skolastik) felsefi düşüncesinden ayıran özellik nedir?**

- A) Bütün düşünürlerin felsefesi inanç temellidir.
- B) Dünyevi konular felsefenin gündeminde değildir.
- C) Evren inanç temelli açıklanır.
- D) Felsefenin görevi dinin argümanlarını temellendirmektir.
- E) Evren akıl ve gözlemlerle açıklanır.

20. Hegel'in varlığının oluşunu açıklamasında bütün varlık ilk ve temel bir ilkenin diyalektik olarak kendini açması, belli bir amaca doğru gelişmesiyle oluşmuştur. Bu diyalektik süreç; tez, antitez ve sentez şeklinde zıtlıkların çatışmasıyla ilerler ve bütün varlık bu şekilde meydana gelir.

**Hegel'e göre temel ilke(tez) aşamasında olan ilk cevherin adı nedir?**

- A) Nirvana
- B) Form
- C) Madde
- D) Geist (Tin)
- E) Apriori

19. 18. ve 19. yy felsefesinin bir özelliği de edebiyatı ve dili etkilemiş olmasıdır. Bu dönemde yazarlar, edebi eserlerinde felsefi konuları irdelenmiş ve felsefenin geniş halk kitlelerine yayılmasını sağlamıştır.

**Aşağıdaki eserlerden hangisi bu döneme ait felsefi içerikli edebi eser değildir?**

- A) R.Descartes (Meditasyonlar)
- B) J.Swift (Gulliver'in Gezileri)
- C) J.J.Rousseau (Emile)
- D) Tolstoy (Anna Karenina)
- E) Goethe (Genç Werther'in Acıları)